



**SEIJAL**  
SISTEMA ESTATAL  
DE INFORMACIÓN JALISCO  
GOBIERNO DE JALISCO

# **Encuesta Nacional de Ocupación y Empleo Jalisco**

**III Trimestre 2009**

*Septiembre 2009*

**Dirección de Análisis**

**Sistema Estatal de Información Jalisco**

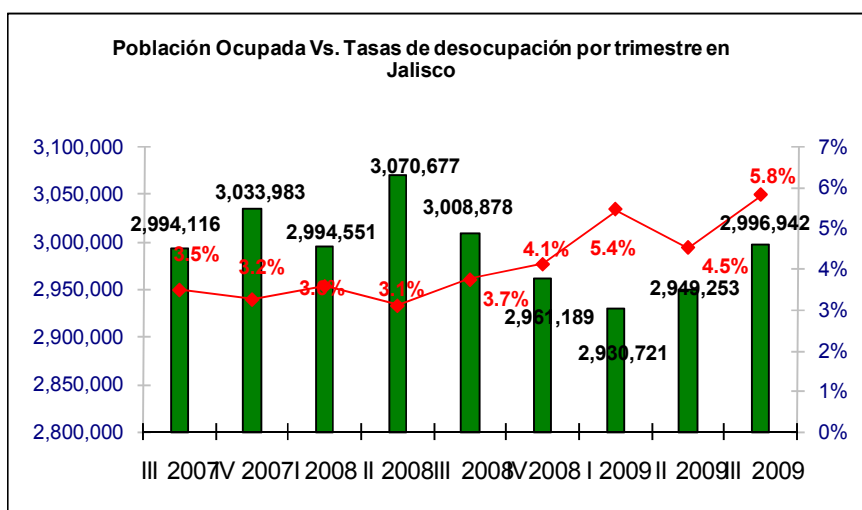
### Condición general de ocupación de la Población

Para el tercer trimestre de 2009 el Instituto Nacional de Estadística, Geografía e Informática reportó en la Encuesta Nacional de Ocupación y Empleo que la **Población Total** de Jalisco fue de **7,023,602 (55,593 personas más que mismo periodo año anterior)** de la cual 72.81% tuvo 14 años o más. La **Población Económicamente Activa** fue de 3, 181,278 y representó 42.67% de la Población Total y 58.61% de la de 14 años y más.

La **Población Ocupada** fue de 2, 996,942 y tuvo una variación de 1.06% en relación con el trimestre previo, es decir que hubo 47,689 personas ocupadas más. Mientras que en relación con el tercer trimestre de 2008 hubo una disminución de (-) 0. 4%, es decir (-) 11,936 personas ocupadas menos.

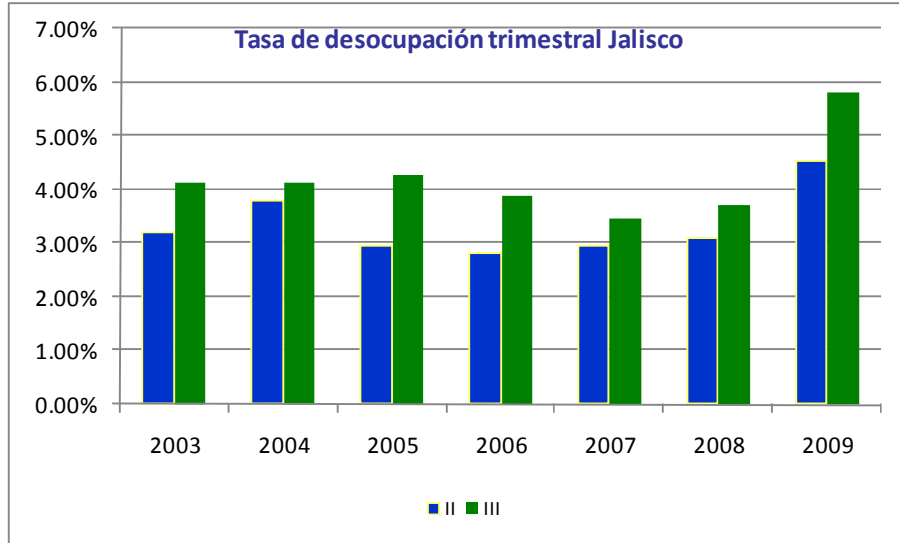
Por otra parte, la **Población Desocupada** fue de 184 336 en el tercer trimestre de 2009, creció 32.3% trimestralmente, con ello hubo un aumento de 44,991 personas desocupadas más, que en el trimestre anterior. En tanto que de manera anual tuvo un incremento de 58.2% o 67,847 personas desocupadas más.

La **Tasa de Desocupación** en Jalisco en el tercer trimestre de 2009 fue de **5.8%**, mientras que en el periodo anterior había sido de 4.5%. En el tercer trimestre de 2008 la tasa había sido de 3.7%.



Por otra parte la **Población No Económicamente Activa** fue de 1 932,510 en el tercer trimestre de 2009 y tuvo un decremento de (-) 41,072 o (-) 2.1% respecto al trimestre previo, con relación al mismo periodo de 2008 la variación fue de o 1.8%.

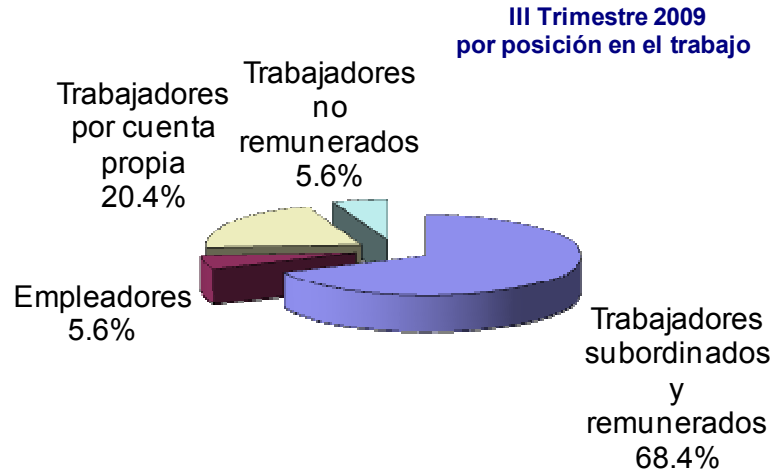
Para el caso del tercer trimestre de 2009 la PEA experimento un aumento de 3% trimestralmente y de 1.8% anualmente, la Población Ocupada aumentó en 47 689 o 1.6% trimestralmente y (-) 0.4% anual y la Desocupada aumento en 44,991 en términos absolutos; 32.3% trimestralmente y en 58.2% anual.



### ***Población Ocupada por posición en la ocupación***

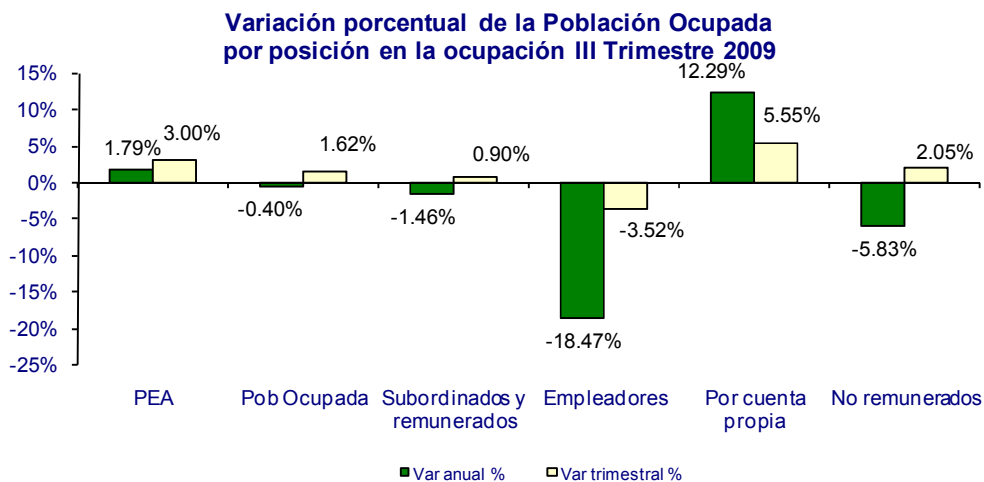
Los **trabajadores subordinados y remunerados** sumaron 2, 049,248 o **68.38%** del total de la población ocupada, esta división está conformada por dos categorías: Asalariados (1, 899,576), representa 63.38% de la población ocupada, y trabajadores con percepciones no salariales (149,672), representa el 4.99%.

Los **empleadores** fueron 167,453 con **5.59%** del total de la Pob. Ocupada, los **trabajadores por cuenta propia** sumaron 611,355 y representaron **20.4%** de la población ocupada, mientras que los **trabajadores no remunerados** fueron 168,886 y su participación fue de **5.64%**.



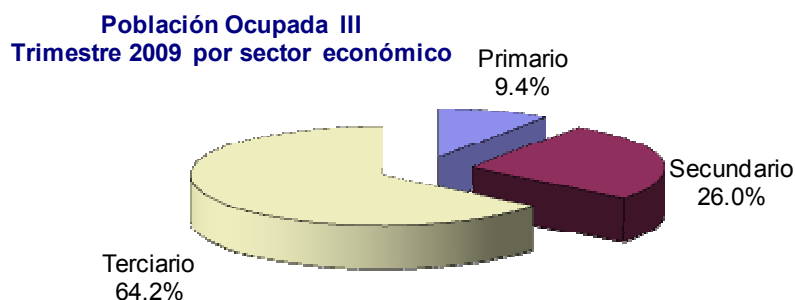
Respecto al trimestre anterior, las variaciones en la población ocupada según posición en la ocupación fue causada por aumentos de trabajadores en casi todas las categorías excepción de dos categorías que tuvieron comportamiento negativo: Subordinados y remunerados con percepciones no salariales (dentro de la categoría de trabajadores subordinados y remunerados cuyo saldo resulto positivo)) y la de empleadores también negativo.

En relación con el III trimestre de 2008 la población ocupada decreció, como consecuencia del decremento en 5 de las 6 categorías: ya que solo aumentó en trabajadores asalariados (dentro de la categoría subordinados y remunerados, cuyo saldo al fin de cuentas resulto negativo) y en trabajadores por cuenta propia.



### ***Población Ocupada por sector de Actividad Económica.***

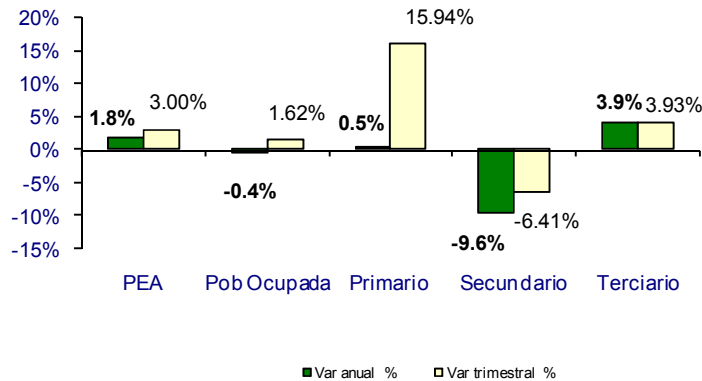
De acuerdo al sector económico, en el tercer trimestre de 2009 en Jalisco **64.2%** de la **población ocupada laboró en el sector terciario (comercio y servicios, Sec. Gob.)** mientras que **26%** lo hizo en el sector **secundario o industrial** y **9.4%** se dedicó a labores relacionadas a la agricultura. La gráfica siguiente muestra esta distribución:



Respecto al tercer trimestre de 2008 la población ocupada en el sector primario aumento en 1,301 o 5%. Las personas ocupadas en el sector secundario disminuyeron en (-) 9.6% o (-) 83,091 y por otra parte en el sector terciario registró un aumento de 72,789 personas o 3.9%.

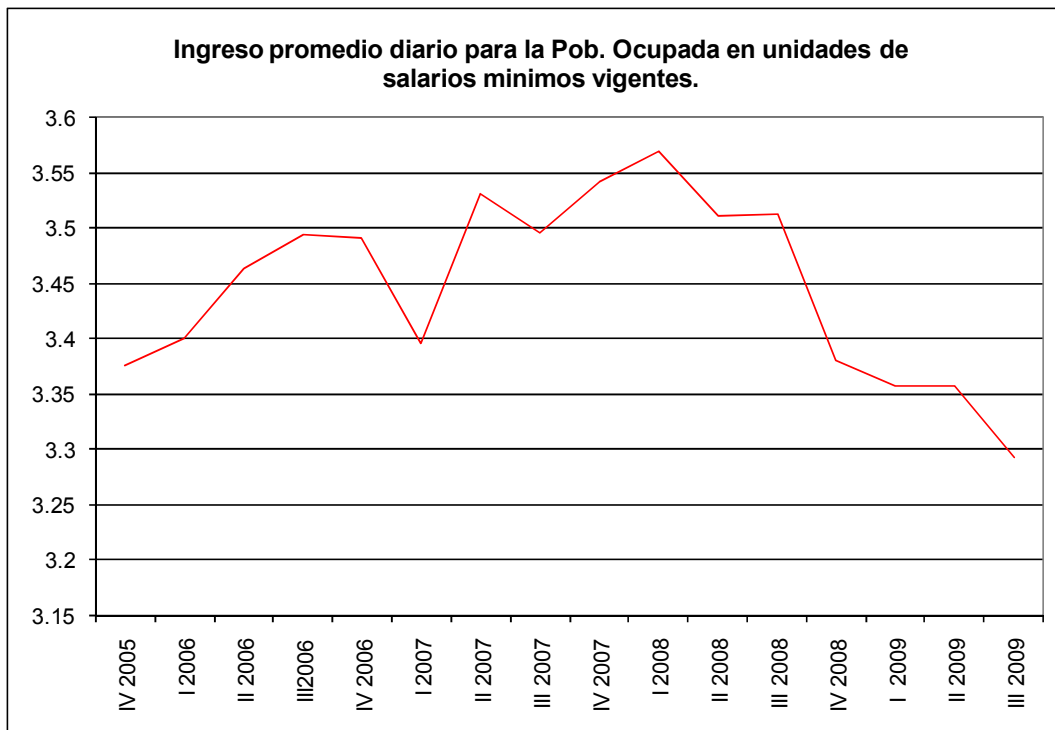
En relación con el trimestre anterior el sector primario tuvo un aumento de 15.94% o 38,557 en población ocupada, mientras que en el sector secundario se presentó una disminución de 53,432, en términos relativos de (-) 6.41%, en el sector terciario se dio un aumento de 3.93% con 72,677.

**Variaciones de Población Ocupada  
por Sector de Actividad Económica III Trimestre 2009**

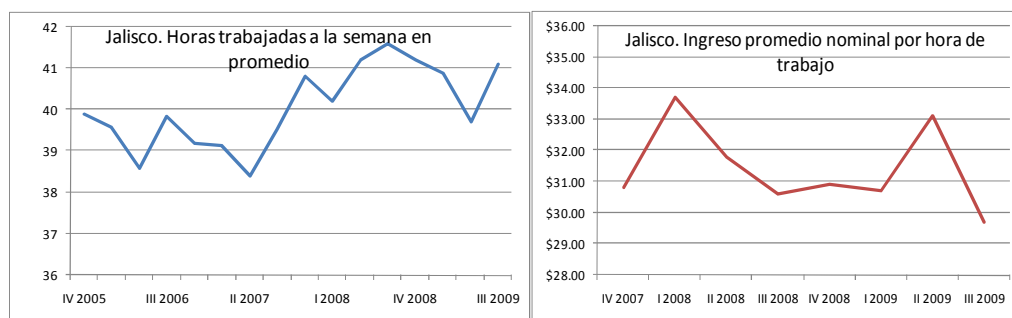


***Nivel de ingreso.***

El nivel de ingreso tiene 2 factores básicos: el número de horas trabajadas y remuneradas, y el nivel del ingreso por hora trabajada, así que no necesariamente una caída del ingreso presuponga una caída en el nivel de ingreso por hora de trabajo, (que sería un indicador más fiel del precio que la economía en su conjunto le está dando al trabajo) Así tenemos que al momento, el ingreso promedio diario de la población se mantiene ajustándose, ver gráfica siguiente:



Lo anterior como resultado que el aumento en el número de horas trabajadas no ha sido suficiente para compensar, la caída en el ingreso promedio por hora de trabajo.



### ***Población Ocupada por nivel de ingreso.***

Esta clasificación ofrece importante información a cerca de la calidad del empleo en términos de remuneración que la población ocupada en Jalisco tiene.

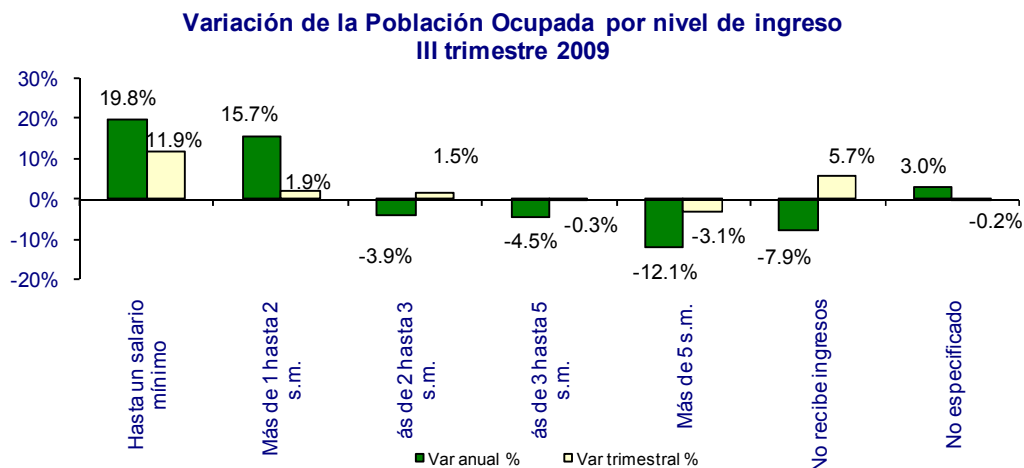
En el tercer trimestre de 2009, el reacomodo dado en la población en los distintos estratos remunerados, no fue significativo; Solo se percibieron aumentos de población en los 2 estratos de menores ingresos, pero al parecer como hechos independientes de movimientos de los otros estratos de ingresos, por lo que se podría explicar este aumento en los estratos inferiores de ingreso por población reincorporada o de nueva incorporación al mercado laboral. En cuanto al estrato de más de 5 salarios mínimos de ingreso, no obstante sus ajustes poblacionales se mantiene en un nivel solido, este conjunto laboral se mantiene alrededor de las 300 mil personas, muy posiblemente debido a sus habilidades productivas.

El segmento de la población ocupada que percibía **hasta 1** salario representaba 7.94% de la población ocupada en el tercer trimestre 2008 y lo hizo en 9.55% en el tercer de 2009. El grupo que tenía ingresos de **más de 1 hasta 2 salarios mínimos** pasó de 14.74% a 17.12% en el mismo periodo, mientras que el grupo con ingreso de **más de 2 y hasta 3 salarios** cambió su participación de 22.5% a 21.7% entre esos trimestres. El segmento de más de 3 y hasta 5 salarios mínimos paso de 19.62% a 18.81%. El segmento con ingresos **superiores a 5 salarios** participaba en el tercer trimestre de 2008 con 11.64% y en igual lapso de 2009 alcanzó 10.27%. El grupo **que no recibe ingresos** disminuyó de 6.86% a 6.35%.

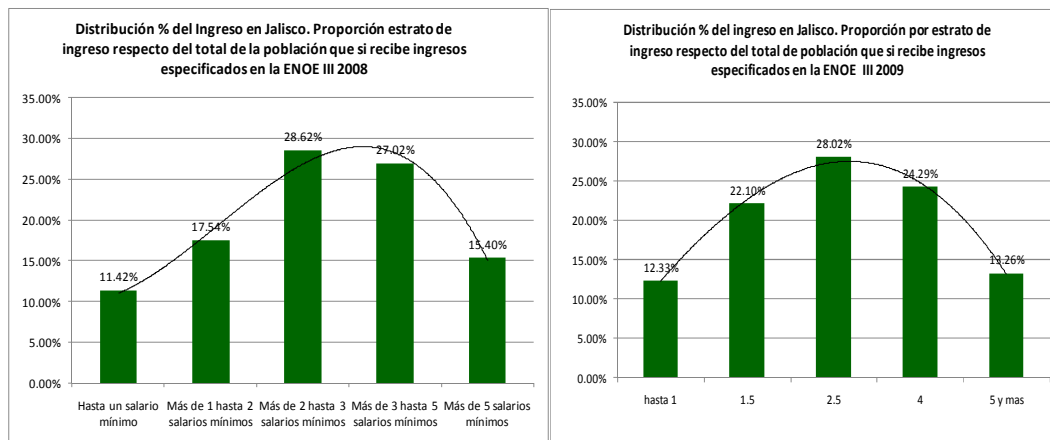
Cabe señalar que el 16.2% de la población ocupada en el tercer trimestre de 2009 no señaló su ingreso, lo cual podría modificar la estructura descrita, si bien en el mismo periodo de 2008 16.7% tampoco estableció su ingreso.

De acuerdo al nivel de ingreso en relación al trimestre anterior, Los 4 estratos que aumentaron su participación fueron: a) Hasta un salario mínimo b) más de 1 y hasta 2 salarios mínimos, c) el estrato de los que no reciben ingresos. En tanto los estratos que

disminuyeron en cuanto a cantidad de personas fueron: a) más de 3 y hasta 5 salarios mínimos, b) más de 5 salarios mínimos, c) no especificado.



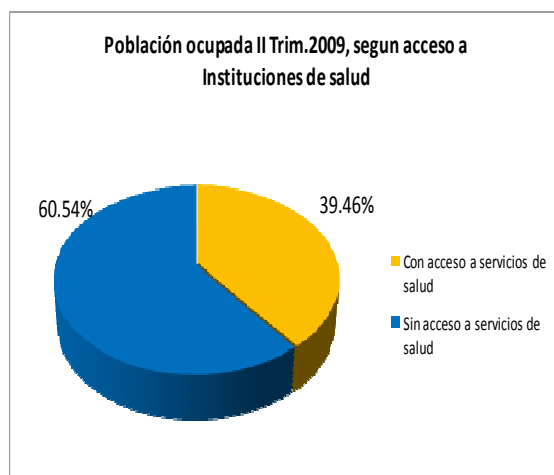
Con lo que Jalisco presenta cambios graduales en la estructura de distribución del ingreso entre la población ocupada, aquí se compara la distribución del tercer trimestre de 2008, contra la distribución del 3º trimestre de 2009, y se representa gráficamente el subconjunto de población ocupada con ingresos especificados (es decir se excluye la representación del segmento no especificado y el que no recibe ingresos).



De acuerdo con lo observado; a medida que el ingreso baja, existe una tendencia a ser más homogénea la distribución del Ingreso, y al contrario a medida que el ingreso; Sube, la distribución del ingreso tiende a sesgar a la población hacia los estratos de mayores ingresos.

***Población Ocupada por condición de acceso a las instituciones de salud***

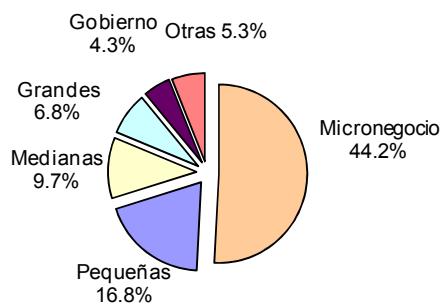
En el tercer trimestre de 2009 la población ocupada que tuvo acceso a instituciones de salud fue 39.4%, mientras que 60.5% no lo tuvo.



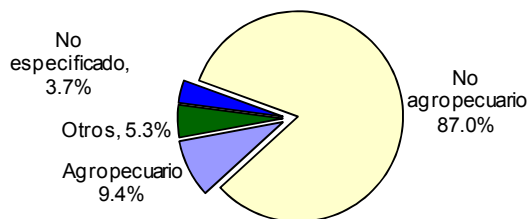
Respecto al III trimestre de 2008 la población ocupada con acceso a instituciones de salud disminuyó un (-) 0.88% o (-) 10,251, en tanto que aquella que no tiene acceso disminuyó en (-) 0.67% es decir en (-) 12,141 personas menos.

### ***Población Ocupada por ámbito y tamaño de la empresa***

#### **Población Ocupada III Trimestre 2009 en el Ámbito No Agropecuario**



### Población Ocupada II Trimestre 2009 por Ámbito de Ocupación



En el ámbito agropecuario se encontró 9.4% del total de la población ocupada, mientras que en el no agropecuario se contabilizó 87%. Cuando en el tercer trimestre de 2008 9.3% de la población estuvo ocupada en el ámbito agropecuario y 87.2% en el no agropecuario.

Respecto al tercer trimestre de 2008 en el ámbito agropecuario hubo una variación anual de 1,301 o 0.5%, mientras que en el no agropecuario hubo un decrecimiento de (-) 16,088 o (-) 0.6%. Al interior del sector no agropecuario las personas ocupadas en micro negocios decrecieron (-) 0.5%, aquellas que trabajan en pequeños establecimientos hubo un decrecimiento de (-) 2.7%, en establecimientos medianos tuvieron un decremento de (-) 4.1%, mientras que las personas ocupadas en grandes establecimientos disminuyeron (-) 0.3%. Las personas empleadas en gobierno tuvieron un crecimiento anual de 4.3%.

#### ***Otros indicadores.***

En el tercer trimestre de 2009 en Jalisco la **edad promedio** de la población económicamente activa fue de **36.7 años**. El promedio de **años de escolaridad** fue **9.2** mientras que el promedio de **ingreso por hora trabajada** fue de **\$29.7 pesos** habiendo **trabajado** una persona ocupada en **promedio a la semana 41.1 horas**.

***Tasa de Ocupación Parcial y Desocupación***, la proporción de la Población Económicamente Activa que se encuentra desocupada o que está ocupada, pero trabajó menos de 15 horas en la semana de referencia, fue de **11.8%** en el segundo trimestre de 2009 en Jalisco, 0.3 puntos porcentuales más que en el trimestre previo (11.5%). En relación con el tercer trimestre de 2008 (10%) la tasa creció en 1.8 puntos porcentuales más.

La ***Tasa de Condiciones Críticas de Ocupación***, considera la población ocupada que trabaja menos de 35 horas a la semana por razones de mercado, más de 35 horas semanales con ingresos mensuales inferiores al salario mínimo, o que labora más de 48 horas semanales ganando menos de dos salarios mínimos fue de **5.8%** en el tercer trimestre de 2009, por lo que decreció de manera trimestral en 0.2 puntos porcentuales

menos, y respecto al mismo periodo de 2008 (4.9%), creció 0.9 puntos porcentuales más.

***Tasa de Ocupación en el Sector Informal***, el porcentaje de la población ocupada que trabaja en este ámbito alcanzó en el tercer trimestre de 2009 el **27.5%**, mientras que en el periodo anterior ésta había sido de 27.4% y en el tercer trimestre de 2008 fue de 26.8%.

***En breve.***

La PEA ha recuperado su nivel y se encuentra en niveles máximos, posiblemente por migrantes que estén regresando. La población ocupada ha logrado casi reposicionarse en su nivel de hace un año, el desempleo volvió a tomar impulso, hasta alcanzar nuevo máximo histórico (5.8%), por tanto la expansión en la ocupación no ha sido suficiente como para quitar presión en la tasa de desempleo, sin embargo lo que parece ser la recuperación en marcha en la ocupación, puede ir refrenado la tasa de desocupación, por tanto los niveles de 5.8% vistos, pueden ser o estar muy cerca del límite máximo de desocupación que se verá en la actual coyuntura.

Los ocupados asalariados prácticamente han recuperado su nivel, aunque no se alcanzan aún los niveles históricos máximos. En tanto que los trabajadores por cuenta propia, han experimentado la recuperación más pujante desde que comenzó 2009, teniendo ahora su nuevo máximo nivel histórico. Por contrapartida los empleadores, se encuentran cerca de sus niveles mínimos históricos.

El sector que ha sido la fuente de la recuperación de población ocupada, ha sido el sector servicios. Sin embargo en gran medida el aumento en la ocupación se debe al aumento de ocupación parcial, es decir aquella condición ocupacional donde la persona trabajó menos de 15 horas a la semana. No obstante que el grueso de la ocupación con condiciones más seguras, en promedio trabajo más horas a la semana, lo que ha hecho que el ingreso no haya caído más, ya que la nueva ocupación generada ha conllevado una menor remuneración por hora de trabajo.

Fuente: SEIJAL con datos proporcionados por INEGI