

Presentación

Características de la Información

Las instancias que generan información de tipo laboral son: INEGI, IMSS, STyPS y CONASAMI, a través de las encuestas y registros que nos permiten conocer el comportamiento de la ocupación y desempleo las cuales son:

I. Encuestas levantadas por el INEGI:

Encuesta Nacional de Ocupación y Empleo (ENOE) elaborada por el INEGI en colaboración con la Secretaría de Trabajo y Previsión Social. Es levantada en los hogares y cubre todo el territorio nacional, es una encuesta continua que proporciona algunos resultados preliminares mensuales para el ámbito nacional y otros definitivos trimestrales por entidad federativa.

A partir de enero de 2005 la ENOE sustituye a las encuestas conocidas como Encuesta Nacional de Empleo Urbano (ENEU) y la Encuesta Nacional de Empleo (ENE), que por más de 20 años, estuvieron proporcionando información de la población ocupada y desocupada. La ENOE se sustenta en un nuevo marco conceptual de referencia, que permite captar con mayor precisión y cuidado los aspectos laborales de la población.

Se puede discernir un rango mayor de situaciones respecto a las condiciones bajo las cuales desempeñan su actividad las personas, así como incrementar la captación de quienes buscan un trabajo o desean trabajar más horas, al tiempo que da más elementos para analizar el trabajo subordinado y remunerado. Asimismo, esta encuesta permite calcular tasas de desocupación bajo los estándares establecidos por la OCDE.

Encuesta Mensual sobre los Establecimientos Comerciales (EMEC), corresponde a 31 clases de actividad en 33 áreas urbanas. La información sobre personal ocupado se refiere a empleados de planta y eventuales en comercios al mayoreo y al menudeo.

Encuesta Nacional de Empresas Constructoras (ENEC), tiene como marco muestral a las empresas afiliadas y a partir del 2000 a las no afiliadas a la Cámara Nacional de la Industria de la Construcción. Para su levantamiento se utiliza un esquema de muestreo probabilística y estratificado, clasificando a las empresas en función de sus ingresos.

II. Registros Administrativos del IMSS:

Registros sobre Población Derechohabiente del Instituto Mexicano del Seguro Social (IMSS), tienen la ventaja de que se difunden mensualmente a nivel nacional, distinguiendo diversas modalidades de aseguramiento (por condición laboral y por actividad económica); sin embargo, éstos representan menos de una tercera parte de la población económicamente activa del país.

Muchas veces para hablar de la evolución del empleo se hace uso de las cifras del IMSS que provienen de registros administrativos, lo cual no está mal. En realidad el problema no subyace en los datos, sino en la interpretación que a veces se hace de ellos.

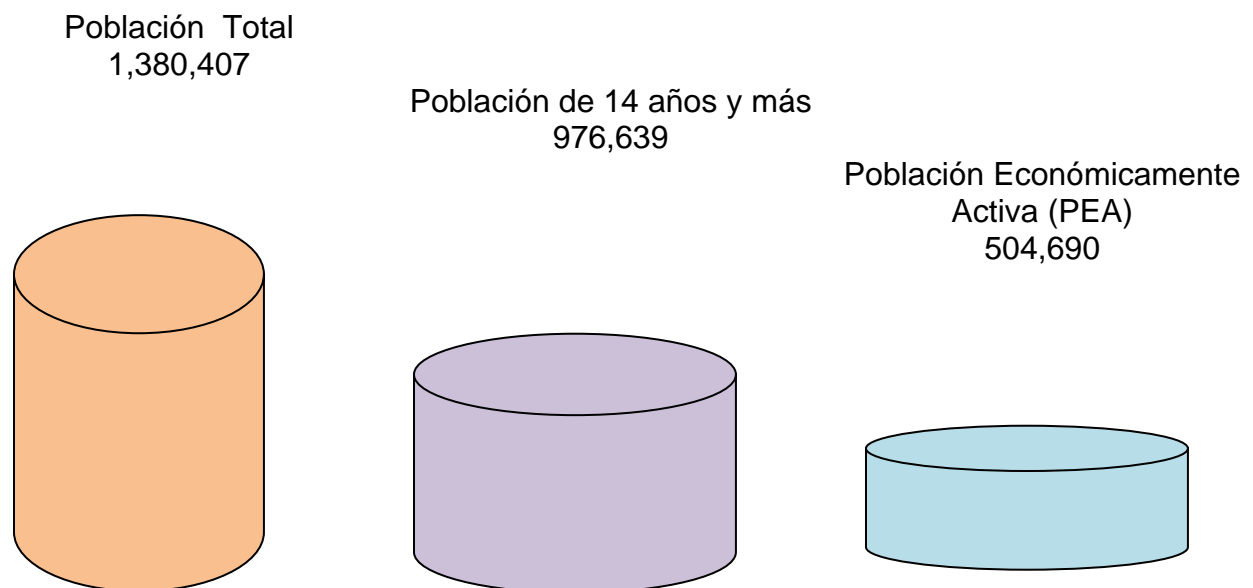
Adicionalmente la Secretaría de Trabajo y Previsión Social (STPS), aporta datos derivados del Servicio Nacional de Empleo, Capacitación y Adiestramiento, del **Sistema de Capacitación para el Trabajo**, como son los Programas de Apoyo al Empleo y a la Capacitación (PAE).

III. Remuneraciones:

La información sobre la variación en las remuneraciones en el personal ocupado en las empresas constructoras y el comercio, se obtiene de las encuestas y estadísticas que elabora el INEGI, y el salario medio de cotización al IMSS provienen de la **Comisión Nacional de Salarios Mínimos** (CONASAMI) y corresponden al promedio ponderado para la población respectiva.

ENCUESTA NACIONAL DE OCUPACIÓN Y EMPLEO

La Encuesta Nacional de Ocupación y Empleo (ENOE) nos muestra que en el primer trimestre de 2009, **la población Económicamente Activa (PEA) del país fue de 57.8%**, mientras que **la Tasa Neta de Participación del Estado se ubicó en 504 mil 690 personas**, que representan el **51.7%** de la población de 14 años y más, por debajo de la media nacional.

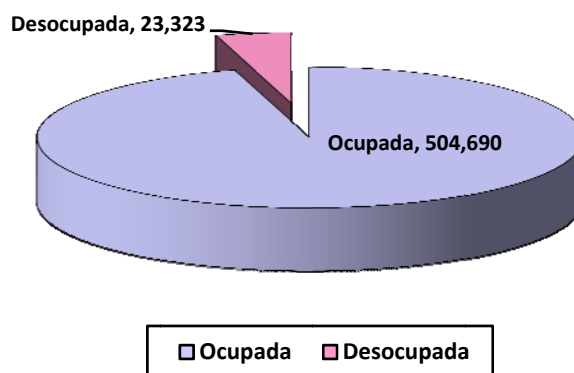


FUENTE: INEGI. Encuesta Nacional de Ocupación y Empleo (ENOE) I Trimestre 2009.

Características de la Población Económicamente Activa (PEA)

Al primer trimestre de 2009 la Población Económicamente Activa en la entidad fue de 504 mil 690 personas. De ellas el 95.4% estaba ocupada y el 4.6% restante desocupado.

Población Económicamente Activa

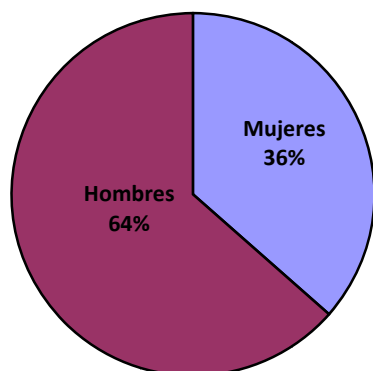


FUENTE: INEGI. Encuesta Nacional de Ocupación y Empleo (ENOE) I Trimestre 2009.

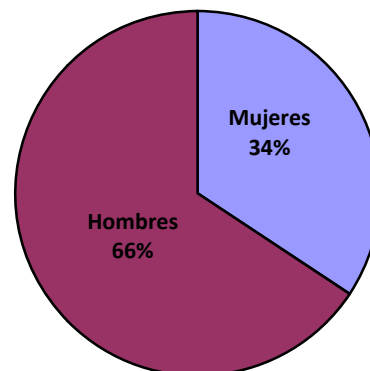
Al igual que el resto del país, la participación de los hombres en actividades económicas es mayor que en las mujeres, ya que siete de cada diez integrantes de la PEA son hombres.

Población Económicamente Activa. (Estructura por sexo)

I Trim. 2008



I Trim. 2009

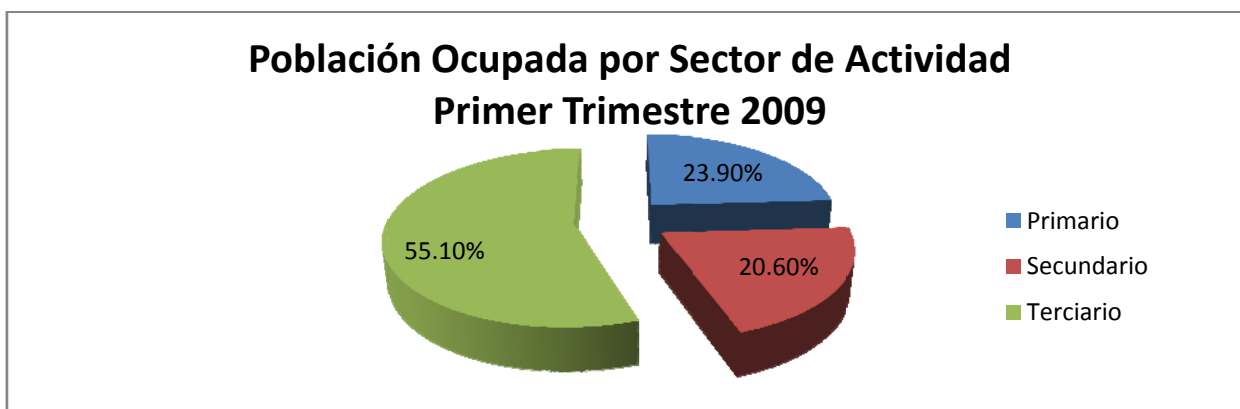


Características de la Población Ocupada

Durante el primer trimestre de 2009 la población que estuvo participando en la generación de algún bien económico o en la prestación de un servicio (población ocupada) en la entidad fue de **481 mil 367 personas** (65.9% hombres y el 34.1% mujeres). La población ocupada en la entidad muestra una disminución de 5,269 personas comparada con la del mismo trimestre del año anterior.

Población Ocupada por Sector de Actividad Económica

La estructura del empleo en la entidad muestra que la mayor proporción de personas ocupadas se concentra en el sector terciario o de los servicios con 265 mil 90 personas (que representan el 55.1% del total), 114 mil 969 en el sector primario y 99 mil 165 personas trabajan en el secundario o industrial.



FUENTE: INEGI. Encuesta Nacional de Ocupación y Empleo (ENOE) I Trimestre 2009.

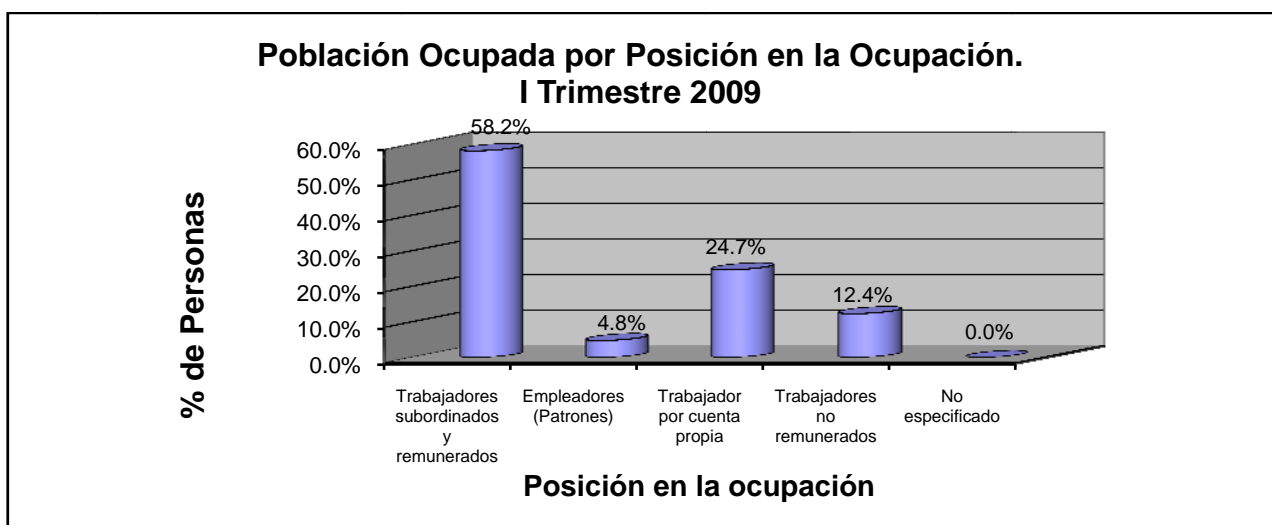
Participación porcentual de personal ocupado por rama de actividad Económica. I Trimestre 2008-2009

Rama de Actividad	2008	2009
Actividades agropecuarias	20.9%	23.9%
Industria manufacturera	9.7%	8.4%
Industria extractiva y electricidad	1.2%	0.9%
Construcción	10.1%	11.3%
Comercio	22.1%	20.3%
Transportes y comunicaciones	2.0%	2.0%
Otros servicios	27.7%	26.1%
Gobierno y organismos internacionales	6.0%	6.7%

FUENTE: INEGI. Encuesta Nacional de Ocupación y Empleo (ENOE) I Trimestres 2008 y 2009.

Población Ocupada por Posición en la Ocupación

La población ocupada en función de la posición que tiene dentro de su trabajo, permite conocer que la mayor parte de los ocupados **(58.2%) son trabajadores subordinados y remunerados**¹ este grupo se conforma por 280 mil 140 personas; le siguen de acuerdo a su monto los trabajadores por cuenta propia con el 24.7%. Los trabajadores no remunerados representan el 12.4% y finalmente los empleadores (patrones) el 4.8 por ciento.



FUENTE: INEGI. Encuesta Nacional de Ocupación y Empleo (ENOE) I Trimestre 2009.

La población ocupada al primer trimestre 2009, comparada con la del mismo trimestre de 2008, muestra una disminución de 5,269 personas. Excepto los trabajadores subordinados y remunerados todas las categorías registraron caída en el empleo.

Población Ocupada por condiciones de trabajo

Del total de la población ocupada en la entidad, 486,636 personas, **(28%) tiene acceso a los servicios de salud** que prestan las diferentes instituciones en el estado. En los trabajadores subordinados y remunerados este indicador alcanza el 48.9 por ciento.

¹ Este se compone por los trabajadores asalariados así como por aquellos trabajadores que guardan relación de dependencia con un empleador pero reciben remuneración diferente a un sueldo o salario, por ejemplo trabajadores a destajo o personas que sólo reciben propinas.

Población Ocupada por Nivel de Ingreso

Al analizar los ingresos de la población ocupada, se observa que 60 mil 473 personas reciben hasta un salario mínimo (12.4%), 36 de cada cien ocupados percibe más de uno hasta 3 salarios mínimos; 11 de cada cien percibe más de 3 y hasta cinco salarios mínimos; 7 de cada cien percibe más de cinco salarios mínimos. En el último año disminuyó la población que percibía más de 3 y hasta 5 salarios mínimos.

Población ocupada por duración de la jornada de trabajo

Durante el primer trimestre de 2009, en Zacatecas 46 mil 890 personas (9.7%) trabajó menos de 15 horas semanales, mientras que en el otro extremo se ubican 172 mil 834 (35.9%) que laboró de 35 a 48 horas semanales. En promedio la población ocupada trabajó en el primer trimestre de 2009, jornadas de 41.2 horas. El promedio de horas trabajadas aumentó 1 punto porcentual a tasa anual.

Distribución porcentual de la población ocupada por duración de la jornada de trabajo, según trimestre. I-2008 / I-2009

Duración de la Jornada	I Trim 2008	I Trim 2009
Ausentes temporales con vínculo laboral	4.9	3.0
Menos de 15 horas	10.6	9.7
De 15 a 34 horas	21.1	20.9
De 35 a 48 horas	35.9	35.9
Más de 48 horas	27.4	30.4
Promedio	40.2	41.2

FUENTE: INEGI. Encuesta Nacional de Ocupación y Empleo (ENOE) I Trimestre 2008 y 2009.

Población ocupada por tamaño del establecimiento

De acuerdo al tamaño de la unidad económica y tomando en cuenta solamente el ámbito no agropecuario (que abarca a 355 mil 22 personas), el 56.3% de los ocupados lo estaban en micronegocios; 15.7% en establecimientos pequeños; 7.6% en empresas medianas; 9.1% en establecimientos grandes, y 5.4% se ocuparon en otro tipo de unidades económicas.



**Población ocupada en el ámbito no agropecuario
por tamaño del establecimiento. I Trimestre 2008-2009**

Tamaño del establecimiento	2008		2009	
	Absoluto	%	Absoluto	%
Ámbito no agropecuario	374,105	100.0	355 022	100.0
Micronegocios	212,113	56.7	200 020	56.3
Establecimientos pequeños	55,128	14.7	55 583	15.7
Establecimientos medianos	24,562	6.6	27 085	7.6
Establecimientos grandes	32,613	8.7	20 519	5.8
Gobierno	29,190	7.8	32 475	9.1
Otro tipo de unidades	20,499	5.5	19 340	5.4

FUENTE: INEGI. Encuesta Nacional de Ocupación y Empleo (ENOE) . I Trimestre 2008 y 2009.

En el último año, los establecimientos que incrementaron el personal ocupado fueron: Gobierno (11.3%), seguido de los establecimientos medianos (10.3%) y pequeños (0.8%). En contraparte disminuyó el personal ocupado en los establecimientos de tamaño micro y grande.

**Variación anual de la población ocupada según tamaño
del establecimiento en que labora. I Trimestre 2008-2009**

Tamaño del establecimiento	2008	2009	Variación Anual	
			Absoluto	%
Ámbito no agropecuario	374,105	355 022	-19,083	-5.1
Micronegocios	212,113	200 020	-12,093	-5.7
Establecimientos pequeños	55,128	55 583	455	0.8
Establecimientos medianos	24,562	27 085	2,523	10.3
Establecimientos grandes	32,613	20 519	-12,094	-37.1
Gobierno	29,190	32 475	3,285	11.3
Otro tipo de unidades	20,499	19 340	-1,159	-5.7

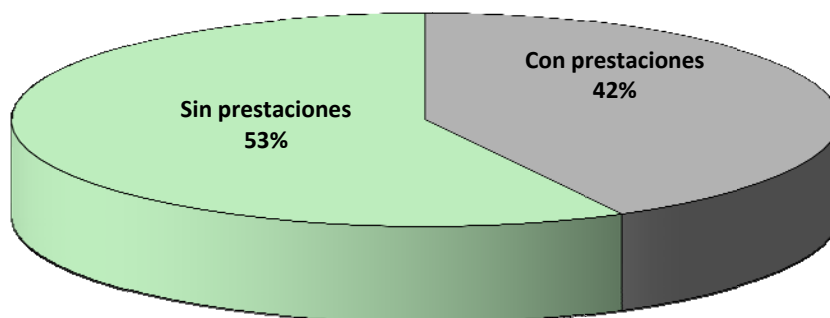
FUENTE: INEGI. Encuesta Nacional de Ocupación y Empleo (ENOE) . I Trimestre 2008 y 2009.

**Trabajadores subordinados y remunerados por Prestaciones
Laborales**

Del total de trabajadores subordinados y remunerados, el 10% laboró en el sector primario de la economía, 26.3% en el secundario y 63.2% en el terciario, quedando sin especificar el 0.5% restante, durante el trimestre que se reporta.



Un total de 133 mil 474 de estos trabajadores, que constituyen el 48% del total, tienen acceso a instituciones de salud, el 58.9% tiene prestaciones laborales. A su vez, 117 mil 346 personas (41.9%) disponen de un contrato por escrito y 161 mil 120 personas (57.5%) no cuentan con el mismo.



FUENTE: INEGI. Encuesta Nacional de Ocupación y Empleo (ENOE) I Trimestre 2009.

Población subocupada

Durante el período enero - marzo de 2009, la población subocupada en la entidad, esto es la que declaró tener necesidad de trabajar más tiempo, lo que se traduce en la búsqueda de una ocupación complementaria o de un nuevo trabajo con mayor horario, se ubicó en **65 mil 753 personas**, lo que representa 13.7% de la población ocupada. De cada 100 personas en situación de subocupación 77 son varones y 23 mujeres.

La presencia de la subocupación es mayor en el sector terciario en donde 40 de cada 100 personas están en esta situación; en el sector primario es de 34 mientras que en el sector secundario es de 25 personas de cada 100.

Es importante destacar que 54.6% de los subocupados son trabajadores subordinados y remunerados, 30.1% trabaja por cuenta propia, 11% es trabajador no remunerado y el 4.4% es empleador. El sector de actividad con un mayor monto de subocupados es el terciario que concentra cerca de 22 mil 411 personas (34.1%), le sigue el primario con 22 mil 411 personas (25.2%) y el secundario con 16 mil 590 personas (25.2%).

Población ocupada en el sector informal

En el primer trimestre de 2009, la Tasa de Ocupados en el Sector Informal de la economía, que agrupa a las personas con actividades económicas de mercado que operan a partir de los recursos de los hogares pero sin constituirse como empresas, fue de **25.7%** de la población ocupada del estado de Zacatecas.

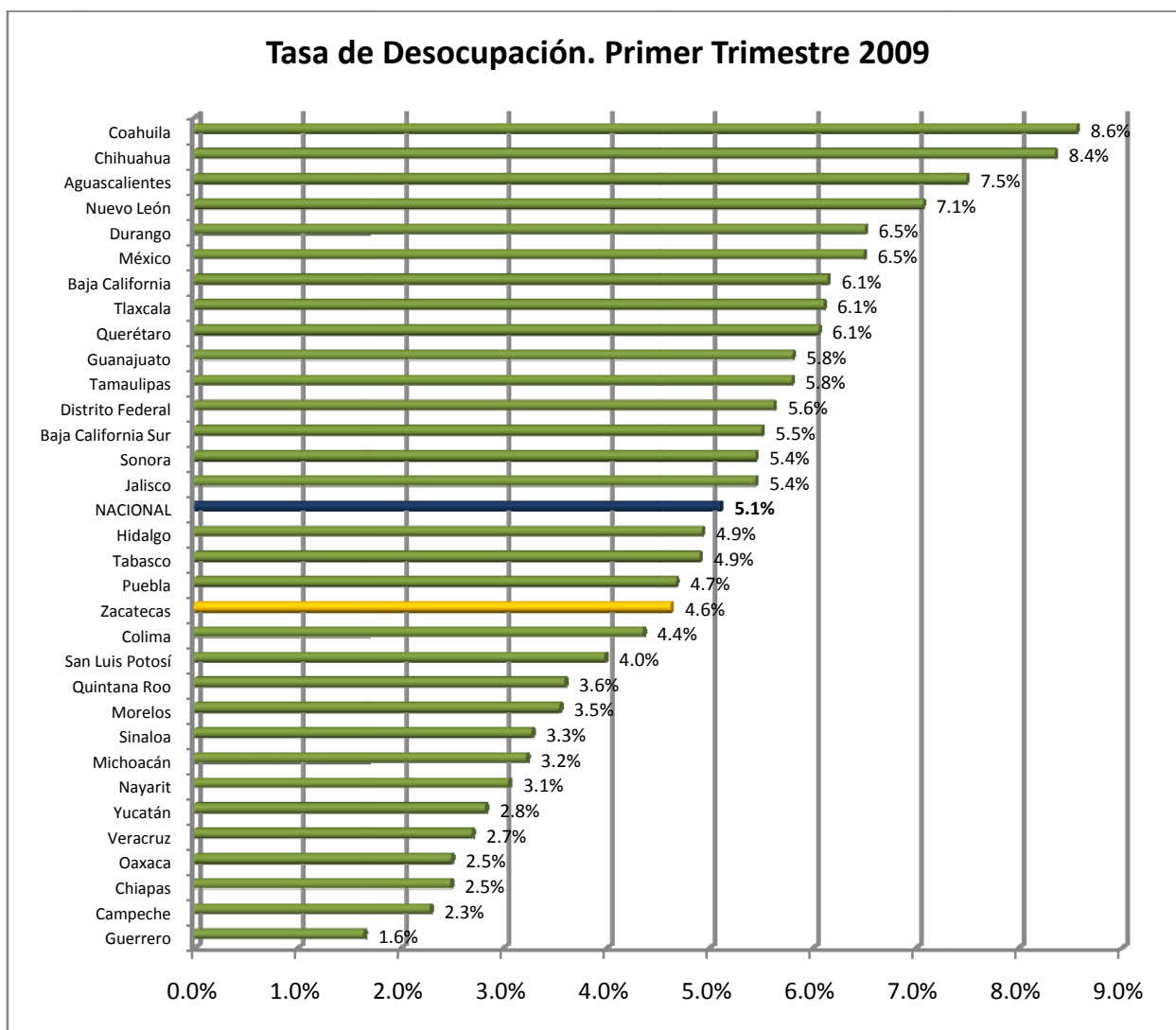
123 mil 478 personas, que representan el **25.7% de la población ocupada se encuentran en el sector informal de la economía**, habiendo disminuido su monto en (-) 3 mil 342 personas respecto al dato registrado un año atrás.

Aunque el empleo informal alcanza gran parte de las actividades productivas, el sector terciario ha sido el principal nicho de la población ocupada sin prestaciones.

Población desocupada

Las entidades que durante el primer trimestre de 2009 registraron las tasas de desocupación más altas fueron: Coahuila con 8.6% de la PEA, Chihuahua 8.4%, Aguascalientes 7.5%, Nuevo León 7.1%, Durango y Estado de México 6.5% cada una, Baja California, Tlaxcala y Querétaro 6.1% cada una de ellas, Guanajuato y Tamaulipas 5.8% cada una, Distrito Federal 5.6%, Baja California Sur 5.5%, Sonora y Jalisco con 5.4 por ciento individualmente.

En el otro extremo, los estados con las tasas más bajas en este indicador fueron Guerrero con 1.6%, Campeche 2.3%, Oaxaca y Chiapas 2.5% en lo individual, Veracruz 2.7%, Yucatán 2.8%, y Nayarit con 3.1%. **Zacatecas con 4.6%.**



FUENTE: INEGI. Encuesta Nacional de Ocupación y Empleo (ENOE), Primer trimestre 2009.

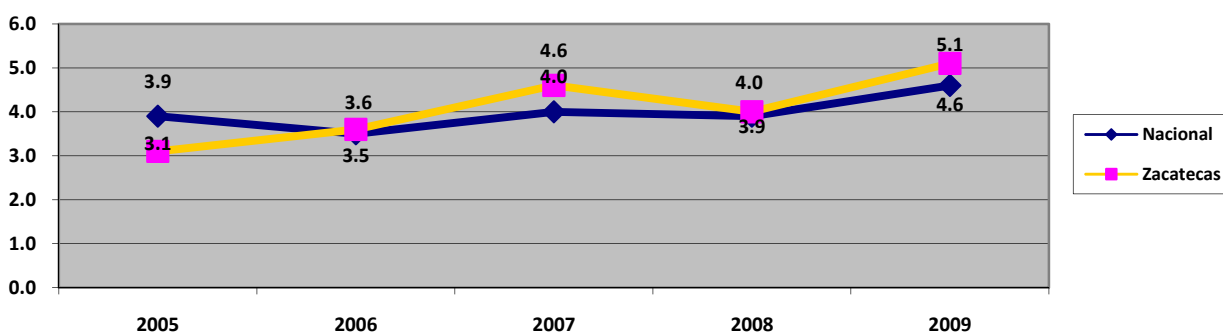
Fecha de Actualización:
Mayo 2009

Responsable de la Información:
Enedina Velázquez Bobadilla

En el trimestre de referencia **23 mil 323 personas se encontraban en situación de desocupación en la entidad, cifra que equivale a una tasa (TD) de 4.6%**, Menor en **0.5 puntos porcentuales** a la media nacional que se ubicó en el 5.1 por ciento de la PEA.

Del total de la población desocupada en la entidad, 5,411 personas se localiza en la zona urbana Zacatecas-Guadalupe, que en el I trimestre de 2009 alcanzó una TD de 4.9% de la PEA.

Evolución de la Tasa de Desocupación al Primer Trimestre de cada año Total - Zacatecas



FUENTE: INEGI. Encuesta Nacional de Ocupación y Empleo (ENOE), primer trimestre de cada año.

Cabe aclarar que este indicador no muestra una situación de gravedad en el mercado de trabajo, sino más bien de la presión que la población ejerce sobre el mismo, lo cual está influenciado por diversas situaciones como son principalmente las expectativas y el conocimiento que tienen las personas que no trabajan sobre la posibilidad de ocuparse, así como por la forma como está organizada la oferta y la demanda del mismo. Es por ello que se recomienda no considerarlo de manera aislada, sino como complemento de toda la información de que se dispone sobre la participación de la población en la actividad económica.

Población desocupada por experiencia y motivo de la desocupación

En el estado de Zacatecas, el 88.2% de la población desocupada cuenta con experiencia laboral, mientras que a nivel nacional fue de 91 por ciento.

Población desocupada con experiencia por motivo de la desocupación

Motivo de la desocupación	Absoluto	%
Población desocupada con experiencia	23,323	100.0%
Perdió o terminó su empleo	10,177	49.5%
Renunció o dejó su empleo	7,312	35.5%
Dejó o cerró un negocio propio	770	3.7%
Otro	2,319	11.3%

Fuente: INEGI.- Encuesta Nacional de Ocupación y Empleo (ENOE), I Trimestre 2009.

Población desocupada según nivel de instrucción.

En la República Mexicana, 33 de cada cien desempleados cuentan con instrucción media superior y superior; en el contexto estatal, 21 de cada cien desocupados cuenta con dicho nivel de instrucción.

Distribución porcentual de la población desocupada según nivel de instrucción

Nivel de instrucción	Nacional	Zacatecas
Población desocupada (personas)	1 909 728	23,323
Primaria incompleta	9%	24%
Primaria completa	21%	26%
Secundaria completa	37%	29%
Medio superior y superior	33%	21%

Fuente: INEGI.- Encuesta Nacional de Ocupación y Empleo (ENOE) I Trimestre 2009.

Trabajadores Asegurados en El IMSS

Zacatecas ocupa el segundo lugar a nivel nacional en la creación de empleo formal, con una tasa de crecimiento anual del 4.1%, mientras que el promedio nacional fue de (-) 2.6 por ciento. Veinticuatro entidades presentaron saldo negativo en la generación de empleos en el último año, once de ellas por debajo del promedio nacional.

En contraparte, los estados que registraron crecimiento en este período fueron: Oaxaca (6.5%), Zacatecas (4.1%), Chiapas (3.9%) Campeche (3.8%), Tabasco (3.6%), Veracruz (3.3%), Michoacán (3.2%), Guerrero (0.8%) y Sinaloa (0.1%).

Estados vecinos como Aguascalientes, Durango, San Luis Potosí, Jalisco, Guanajuato y Coahuila registraron pérdidas de empleos.

Entidad	Crecimiento Anual en empleos formales Mar-08 –Mar-09	Tasa de Crecimiento Anual en empleos Mar-08 –Mar-09
Zacatecas	4,904	4.1%
Coahuila	-42,884	-8.0%
Aguascalientes	-9,512	-4.6%
Durango	-5,311	-3.0%
San Luis Potosí	-5,130	-1.8%
Guanajuato	-9,385	-1.6%
Jalisco	-15,668	-1.3%

FUENTE: IMSS. Dirección de Incorporación y Recaudación

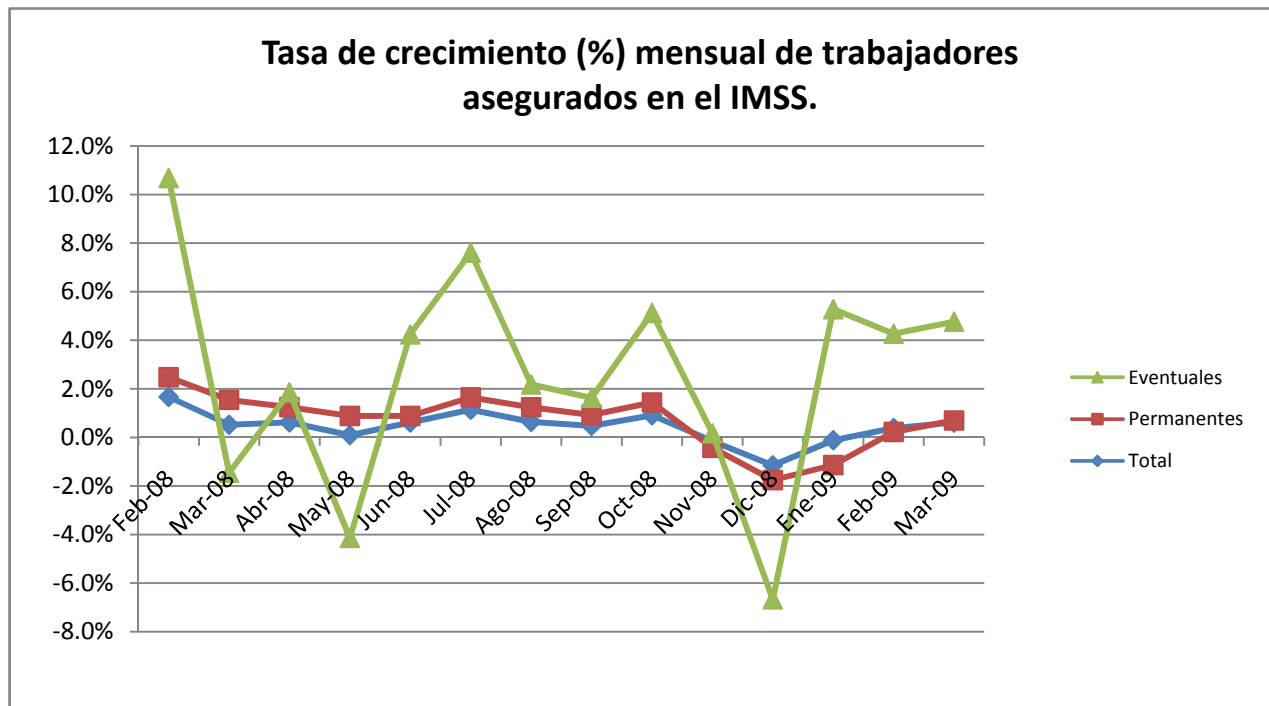
En números absolutos, Zacatecas se ubica en **sexto lugar** por la generación de empleos formales en el último año con 4,904 empleos. Veracruz generó 20,974 empleos, Oaxaca 9,715, Michoacán 9,663, Chiapas 6,559 y Tabasco 5,163 nuevos empleos.

Durante esta administración (Septiembre 2004 – Marzo 2009) la afiliación de trabajadores asegurados en el IMSS en el estado de Zacatecas ha contabilizado un incremento de **21,208 nuevos puestos de trabajo**, que en términos relativos equivale al **20.7 por ciento**.

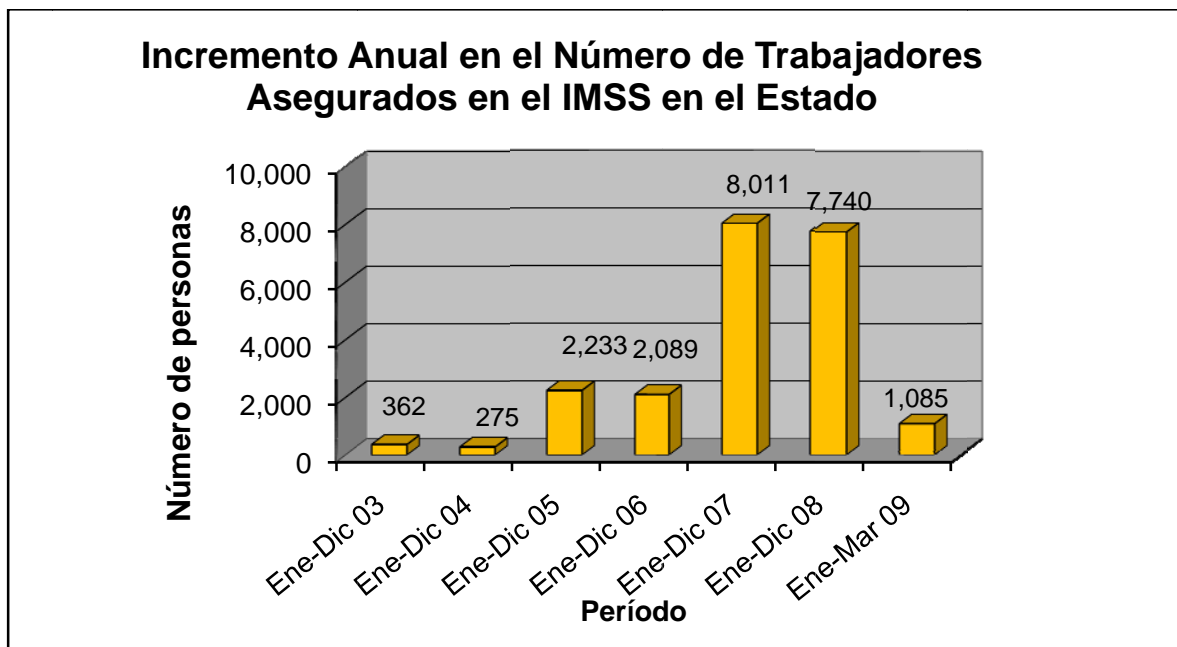
**Trabajadores Permanentes y Eventuales Urbanos
Afiliados al IMSS en el estado de Zacatecas**

Condición laboral	Trabajadores Asegurados		Variación	
	Sep-04	Mar-09	Absoluto	%
Total	102,405	123,613	21,208	20.7%
Permanentes	92,999	106,400	13,401	14.4%
Eventuales	9,406	17,213	7,807	83.0%

Dirección de Incorporación y Recaudación del IMSS.



Dirección de Incorporación y Recaudación del IMSS.



FUENTE: IMSS. Dirección de Incorporación y Recaudación

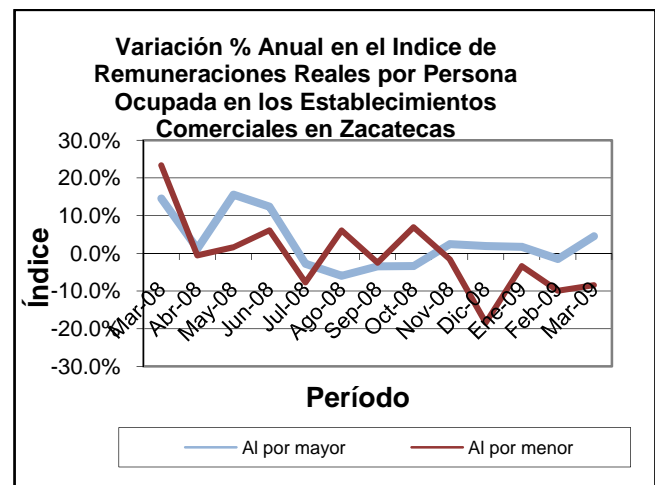
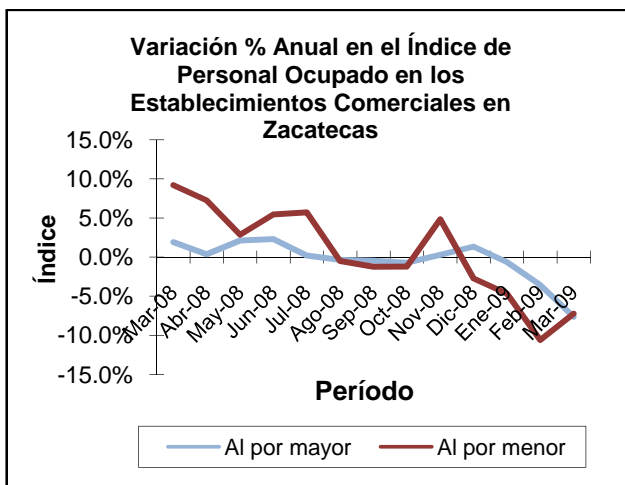
Los municipios que han incrementado el número de empleos formales en el último año son: Zacatecas, Mazapil (57.2%), Guadalupe, Ojocaliente y Rio Grande. Las actividades que concentran la mayor generación de empleos en los municipios de Zacatecas y Guadalupe son: Servicios Sociales y Comunes, seguido de Comercio; en Mazapil las principales actividades son la Minería (39.2%) y la Construcción con el 32.7% de los empleos.

MUNICIPIO	TRABAJADORES ASEGURADOS		VARIACIÓN	
	Mar'08	Mar'09	(No. Absoluto)	%
Zacatecas	43,011	44,709	1,698	3.9
Mazapil	2,760	4,339	1,579	57.2
Guadalupe	16,042	17,489	1,447	9.0
Ojocaliente	1,465	2,181	716	48.9
Rio Grande	2,725	2,909	184	6.8

En contraparte, los municipios que han registrado mayor número de bajas en el empleo formal son: Fresnillo, Calera, Morelos, Loreto, Miguel Auza, Chalchihuites y Jalpa, entre otros.

Encuesta Mensual en Establecimientos Comerciales (EMEC)

Durante marzo 2009 el **personal ocupado en Zacatecas** en el comercio al por mayor fue inferior en (-) **7.7%** y al **por menor en (-) 7.2%** a tasa anual; **las remuneraciones medias reales pagadas en los establecimientos al por mayor** crecieron **4.5%** y en el comercio **minorista cayeron (-) 8.5%** en el período de referencia.



Encuesta Nacional de Empresas Constructoras (ENEC)

En marzo de 2009, Zacatecas registra un crecimiento en el **personal ocupado** en la Industria de la Construcción de **29.3%** con relación a igual mes del año anterior, mientras que el descenso a nivel nacional fue de (-) 3.7 por ciento.

La remuneración real mensual del personal ocupado en las empresas constructoras de la entidad cayó (-) 20.4%, mientras que a nivel nacional se redujo en (-) 2.9 por ciento a tasa anual durante marzo.

Programas de Política Laboral

Se ha venido haciendo un uso intenso de los programas del Servicio Nacional de Empleo Zacatecas, con el objetivo de impulsar la productividad de micro, pequeña y medianas empresas.

Destaca el subprograma **Bécate** a través del cual se otorga a los solicitantes de empleo (población desempleada y subempleada), becas económicas para su capacitación y considera las necesidades de mano de obra de las unidades empresariales. En el primer trimestre de 2009 **se realizaron 183 cursos, ejerciendo recursos por un monto de \$19.81 millones de pesos.**

Subprograma Bécate

CONCEPTO	2004	2005	2006	2007	2008	2009 *
CURSOS REALIZADOS	388	332	234	356	590	183
BECAS OTORGADAS	8,704	7,544	5,350	7,329	11,532	3,519
PRESUPUESTO EJERCIDO (Millones de Pesos)	31.8	25.8	17.8	27.1	48.05	19.81

* Al mes de marzo de 2009.

Fuente: SEDEZAC.- Servicio Nacional de Empleo Zacatecas.

Subprograma de Vinculación Laboral

Para facilitar la incorporación de los trabajadores al mercado de trabajo a través del servicio de Vinculación Laboral, en el período: enero – marzo de 2009, el Servicio Nacional de Empleo Zacatecas **atendió 3,025 personas logrando colocar en un puesto de trabajo a 1,093 de ellas.**

Vinculación Laboral

CONCEPTO	2004	2005	2006	2007	2008	2009
Solicitantes de Trabajo atendidos	7,893	7,681	8,269	8,977	11,936	3,025
Vacantes Detectadas	3,320	3,424	4,619	6,042	8,808	3,588
Solicitudes canalizadas a un empleo	4,263	3,356	4,306	5,551	11,853	5,803
Colocados en un puesto de trabajo	2,767	2,167	3,138	3,954	7,018	1,093
No. Empresas	2,068	1,308	2,218	2,245	2,629	816

Fuente: SEDEZAC.- Servicio Nacional de Empleo Zacatecas.

El Programa de **Fomento al Autoempleo** (antes Proyectos de Inversión Productiva) de primera generación, promueve el empleo a través de la creación y consolidación de proyectos productivos rentables con posibilidades de crecimiento integral.

Se apoya con maquinaria, en un rango de 25 a 125 mil pesos, dependiendo del número de socios, así como capacitación, asesoramiento técnico-administrativo y de gestión.

En el período enero-marzo 2009 se apoyaron **132 proyectos con una inversión de \$35.39 millones de pesos beneficiándose 32 municipios.**

Fomento al Autoempleo
Proyectos de Inversión Productiva Apoyados
con Maquinaria, Herramienta y Equipo

CONCEPTO	2004	2005	2006	2007	2008	2009
Nº de Proyectos	79	228	138	157	353	132
Nº de Beneficiarios	198	381	203	264	571	224
Presupuesto Ejercido (Millones de Pesos)	2.87	6.79	3.75	5.09	11.9	35.39

* El número de municipios no puede sumarse debido a que algunos municipios fueron beneficiados por 2da vez.
FUENTE: SEDEZAC. Sistema de Información del Servicio Nacional de Empleo (SISNE), Zacatecas.

Evolución del Salario Medio de Cotización

En **marzo de 2008**, el salario que en promedio cotizaron los trabajadores permanentes inscritos al Instituto Mexicano del Seguro Social (IMSS) fue de **228.6 pesos diarios**, cantidad que, en términos nominales, superó en 4.3% a la de un año antes. En tanto, con respecto a diciembre anterior, acumuló un crecimiento real de 2.9 por ciento.

Por otra parte, la evolución real interanual, de marzo de 2008 a marzo de 2009, de los salarios mínimos en las tres áreas geográficas presentó retrocesos en su poder adquisitivo.

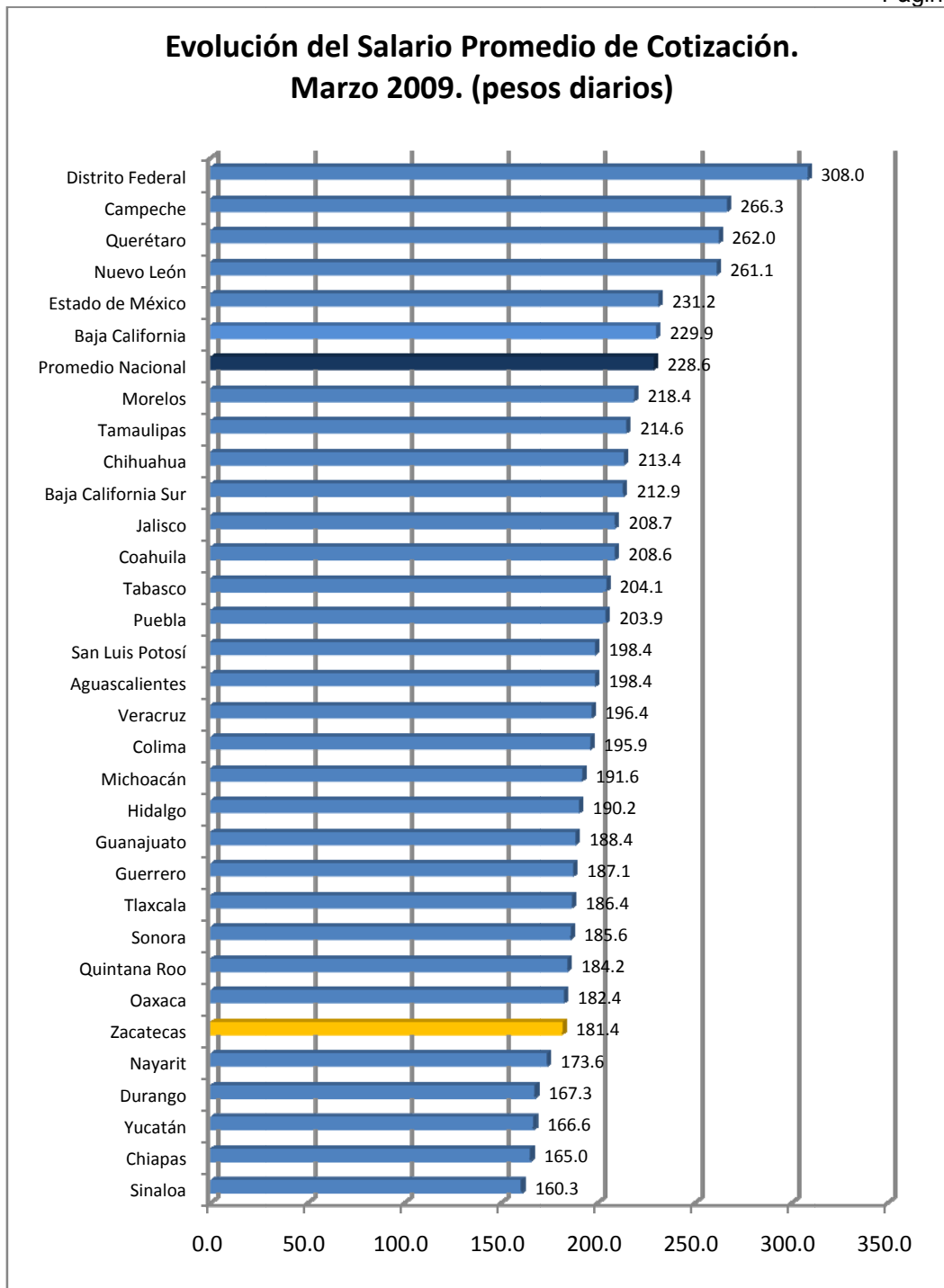
En el mes de referencia, las entidades federativas en que se retribuyó a los trabajadores con los salarios nominales más altos fueron: Distrito Federal, con 308.00 pesos diarios; Campeche, 266.30 pesos; Querétaro, 262.00 pesos, Nuevo León, 261.10 pesos diarios; Estado de México, 231.20 pesos y Baja California, 229.90 pesos diarios.

Por su parte, los estados de Sinaloa (160.30 pesos diarios), Chiapas (165.00 pesos), Yucatán (166.60 pesos), Durango (167.30 pesos), Nayarit (173.60 pesos, **Zacatecas (181.40 pesos)** Oaxaca (182.40 pesos), cotizaron los menores salarios nominales.

Sectorialmente, se registraron las siguientes variaciones anuales en las remuneraciones del personal ocupado:

La remuneraciones medias reales del personal que labora en la industria de la construcción en Zacatecas fue de **\$3,029.5 pesos** en febrero de 2009, cantidad que comparada con la reportada un año antes mostró una caída de (-) 18.7 por ciento.

En el mismo lapso, las remuneraciones medias reales pagadas en los establecimientos con ventas **al por mayor** crecieron 4.5%, y en el comercio minorista descendió (-) 8.5 por ciento en marzo 2009 comparada con el mismo mes del año anterior.



FUENTE: SEDEZAC.- Elaborado por la SEDEZAC.- Dirección de Planeación y Estadística, con información del Instituto Mexicano del Seguro Social, Banco de México y CONASAMI



**Proporción de cotizantes y salario promedio de cotización
por Entidad Federativa. Marzo 2009.**

Entidad federativa	Proporción de cotizantes (%)	Pesos diarios
Sinaloa	2.6	160.3
Chiapas	1.3	165.0
Yucatán	1.9	166.6
Durango	1.3	167.3
Nayarit	0.7	173.6
Zacatecas	0.9	181.4
Oaxaca	1.2	182.4
Quintana Roo	1.9	184.2
Sonora	3.0	185.6
Tlaxcala	0.5	186.4
Guerrero	1.0	187.1
Guanajuato	4.2	188.4
Hidalgo	1.2	190.2
Michoacán	2.2	191.6
Colima	0.7	195.9
Veracruz	4.7	196.4
Aguascalientes	1.4	198.4
San Luis Potosí	2.0	198.4
Puebla	3.0	203.9
Tabasco	1.1	204.1
Coahuila	3.5	208.6
Jalisco	8.6	208.7
Baja California Sur	0.8	212.9
Chihuahua	4.3	213.4
Tamaulipas	3.8	214.6
Morelos	1.2	218.4
Promedio Nacional	100.0	228.6
Baja California	4.1	229.9
Estado de México	8.2	231.2
Nuevo León	7.9	261.1
Querétaro	2.2	262.0
Campeche	0.9	266.3
Distrito Federal	17.9	308.0

FUENTE: SEDEZAC.- Elaborado por la SEDEZAC.- Dirección de Planeación y Estadística, con información del Instituto Mexicano del Seguro Social, Banco de México y CONASAMI