

SECRETARÍA DE DESARROLLO ECONÓMICO

RESULTADOS DE LA ENCUESTA NACIONAL DE OCUPACIÓN Y EMPLEO EN SAN LUIS POTOSÍ

MAYO, 2009

Introducción

1. Indicadores Estratégicos de Ocupación y Empleo por Entidad Federativa.
2. Indicadores Estratégicos de Ocupación y Empleo en el Estado de San Luis Potosí.

INTRODUCCIÓN

Los “Resultados de la Encuesta Nacional de Ocupación y Empleo del Estado de San Luis Potosí” tiene por objeto describir la evolución del mercado laboral en el conjunto de las entidades federativas y a nivel estatal.

Este documento es elaborado con base en información generada por el Instituto Nacional de Estadística y Geografía (INEGI) y, a partir de la misma, se realizan estadísticas derivadas que se presentan en gráficos, cuyo fin es ayudar a comprender esta variable.

La publicación se compone de dos partes.

En el primer apartado muestra el comportamiento de los indicadores estratégicos de ocupación y empleo por entidad federativa y, la segunda parte, incluye el comportamiento de dichos indicadores para el caso del Estado de San Luis Potosí.

La Secretaría de Desarrollo Económico de Gobierno del Estado de San Luis Potosí actualiza este documento trimestralmente, con el fin de satisfacer las expectativas de información de los clientes y usuarios de la misma.

Se agradecerá a los usuarios de la presente información las sugerencias y observaciones que consideren pertinente para superar la calidad de este producto.

Parte I

Indicadores Estratégicos de Ocupación y Empleo por Entidad Federativa.

CUADRO No. 1
POBLACIÓN OCUPADA TOTAL, POR ENTIDAD FEDERATIVA
(2008-2009)

Entidad	2008 Trimestre I	2009 Trimestre I	Lugar Nacion al	Variación Absoluta 1_/	Lugar Nacional	Tasa de Crecimiento Anual 1 /
Nacional	43,320,677	42,915,615		-405,062		-0.94
Chiapas	1,579,450	1,630,361	1	50,911	1	3.22
Baja California	1,280,838	1,303,467	2	22,629	4	1.77
Yucatán	837,930	857,005	3	19,075	2	2.28
Sinaloa	1,127,326	1,140,266	4	12,940	6	1.15
Nayarit	418,839	427,020	5	8,181	3	1.95
Oaxaca	1,399,487	1,406,367	6	6,880	8	0.49
Colima	276,176	280,134	7	3,958	5	1.43
Baja California Sur	255,429	258,189	8	2,760	7	1.08
Morelos	692,733	695,267	9	2,534	9	0.37
Hidalgo	919,075	921,084	10	2,009	10	0.22
Michoacán	1,555,995	1,554,720	11	-1,275	11	-0.08
Querétaro	653,760	650,623	12	-3,137	14	-0.48
Sonora	1,003,963	999,293	13	-4,670	13	-0.47
Quintana Roo	621,115	616,261	14	-4,854	16	-0.78
Campeche	338,317	333,118	15	-5,199	21	-1.54
Zacatecas	486,636	481,367	16	-5,269	19	-1.08
Aguascalientes	425,958	413,736	17	-12,222	27	-2.87
Puebla	2,213,351	2,198,927	18	-14,424	15	-0.65
Estado de México	5,777,299	5,761,406	19	-15,893	12	-0.28
Nuevo León	1,937,961	1,921,594	20	-16,367	17	-0.84
Durango	576,578	559,944	21	-16,634	28	-2.88
Guanajuato	1,873,512	1,855,945	22	-17,567	18	-0.94
Tabasco	795,477	777,469	23	-18,008	25	-2.26
Tlaxcala	431,936	407,811	24	-24,125	31	-5.59
San Luis Potosí	996,092	970,908	25	-25,184	26	-2.53
Guerrero	1,204,612	1,178,007	26	-26,605	24	-2.21
Veracruz	2,867,437	2,835,529	27	-31,908	20	-1.11
Tamaulipas	1,343,332	1,302,452	28	-40,880	29	-3.04
Coahuila	1,078,081	1,033,820	29	-44,261	30	-4.11
Jalisco	2,994,551	2,930,721	30	-63,830	23	-2.13
Distrito Federal	3,972,930	3,907,773	31	-65,157	22	-1.64
Chihuahua	1,384,501	1,305,031	32	-79,470	32	-5.74

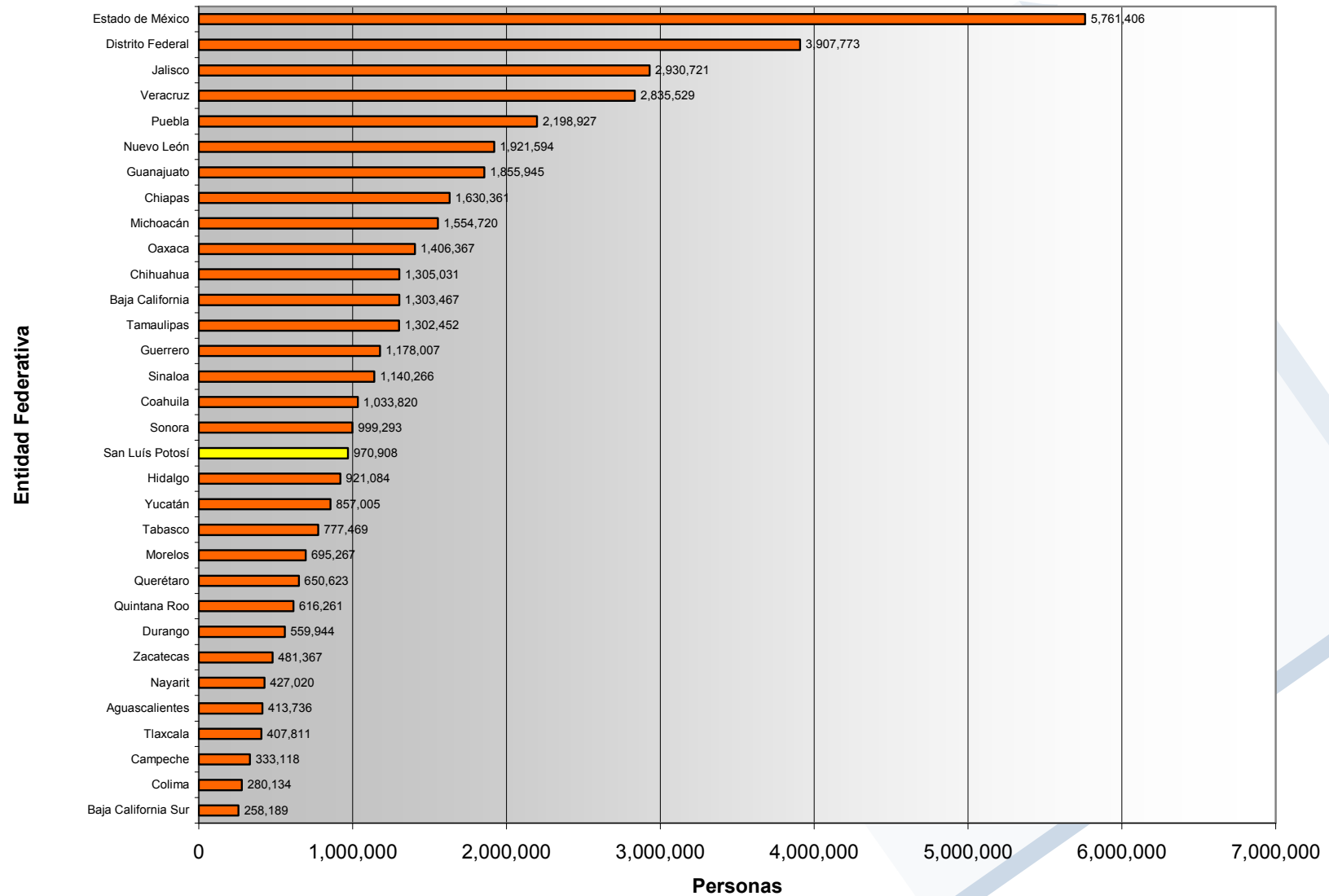
1_/ Cálculos elaborados por la Dirección de Proyectos y Política Económica, SEDECO. Mayo de 2009.

Fuente: **Encuesta Nacional de Ocupación y Empleo**; Indicadores Estratégicos de Ocupación y Empleo. **INEGI**. Mayo de 2009

GRÁFICO No.1

PERSONAL OCUPADO TOTAL, POR ENTIDAD FEDERATIVA

(I Trimestre de 2009)



Fuente: Encuesta Nacional de Ocupación y Empleo; Indicadores Estratégicos de Ocupación y Empleo. INEGI. Mayo de 2009

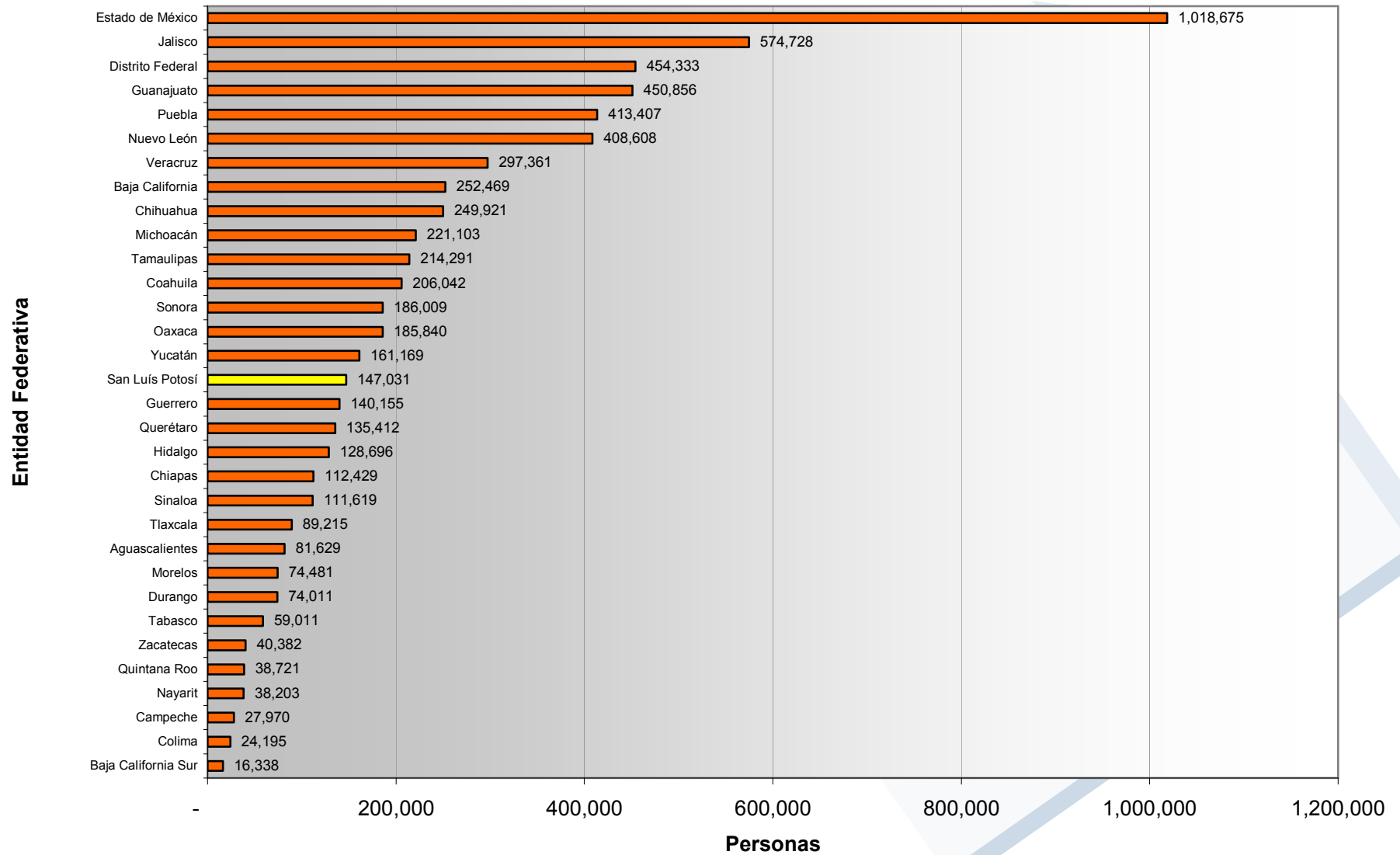
CUADRO No. 2
POBLACIÓN OCUPADA EN LA INDUSTRIA MANUFACTURERA,
POR ENTIDAD FEDERATIVA
(2008-2009)

Entidad	2008 Trimestre I	2009 Trimestre I	Lugar Nacional	Variación Absoluta 1_/	Lugar Nacional	Tasa de Crecimiento Anual 1 /
Nacional	6,946,831	6,634,310		-312,521		-4.50
Aguascalientes	91,871	81,629	21	-10,242	20	-11.15
Baja California	264,292	252,469	16	-11,823	16	-4.47
Baja California Sur	18,304	16,338	18	-1,966	26	-10.74
Campeche	29,678	27,970	12	-1,708	3	-5.76
Chiapas	116,039	112,429	29	-3,610	31	-3.11
Chihuahua	312,770	249,921	31	-62,849	32	-20.09
Coahuila	237,328	206,042	26	-31,286	23	-13.18
Colima	22,470	24,195	13	1,725	4	7.68
Distrito Federal	568,467	454,333	32	-114,134	29	-20.08
Durango	90,932	74,011	25	-16,921	30	-18.61
Estado de México	1,044,457	1,018,675	4	-25,782	13	-2.47
Guanajuato	462,466	450,856	7	-11,610	12	-2.51
Guerrero	127,422	140,155	10	12,733	11	9.99
Hidalgo	135,095	128,696	5	-6,399	8	-4.74
Jalisco	554,952	574,728	3	19,776	10	3.56
Michoacán	194,032	221,103	2	27,071	2	13.95
Morelos	75,078	74,481	8	-597	7	-0.80
Nayarit	34,269	38,203	9	3,934	1	11.48
Nuevo León	439,757	408,608	24	-31,149	19	-7.08
Oaxaca	169,321	185,840	15	16,519	15	9.76
Puebla	398,135	413,407	1	15,272	6	3.84
Querétaro	141,073	135,412	14	-5,661	14	-4.01
Quintana Roo	37,540	38,721	11	1,181	5	3.15
San Luis Potosí	170,192	147,031	27	-23,161	28	-13.61
Sinaloa	121,649	111,619	23	-10,030	22	-8.25
Sonora	173,053	186,009	6	12,956	9	7.49
Tabasco	63,036	59,011	20	-4,025	21	-6.39
Tamaulipas	244,371	214,291	28	-30,080	24	-12.31
Tlaxcala	97,507	89,215	17	-8,292	18	-8.50
Veracruz	293,850	297,361	30	3,511	27	1.19
Yucatán	170,022	161,169	19	-8,853	17	-5.21
Zacatecas	47,403	40,382	22	-7,021	25	-14.81

1_/ Cálculos elaborados por la Dirección de Proyectos y Política Económica, SEDECO. Mayo de 2009.

Fuente: **Encuesta Nacional de Ocupación y Empleo**; Indicadores Estratégicos de Ocupación y Empleo. **INEGI**. Mayo de 2009.

GRÁFICO No. 2
PERSONAL OCUPADO EN LA INDUSTRIA MANUFACTURERA,
POR ENTIDAD FEDERATIVA
 (I Trimestre de 2009)



Fuente: Encuesta Nacional de Ocupación y Empleo; Indicadores Estratégicos de Ocupación y Empleo. INEGI. Mayo de 2009.

CUADRO No. 3
TASA EN TORNO AL ACCESO AL TRABAJO Y A LA CALIDAD DE OCUPACIÓN,
POR ENTIDAD FEDERATIVA
 (I Trimestre de 2009)

Entidad	Tasa de condiciones críticas de ocupación (TCCO)	Tasa de ocupación en el sector informal (TOSI)	Tasa de desocupación (TD)	Tasa de subocupación (TSUB)	% de trabajadores remunerados sin acceso a prestaciones de ley
Nacional	12.17	28.21	5.06	8.00	39.82
Aguascalientes	8.20	24.39	7.49	4.29	28.19
Baja California	3.75	18.26	6.14	5.00	28.08
Baja California Sur	4.29	19.66	5.50	8.55	27.07
Campeche	17.04	24.09	2.28	5.16	35.51
Coahuila de Zaragoza	8.99	23.14	8.56	13.05	23.57
Colima	7.90	18.72	4.35	4.01	39.38
Chiapas	32.58	22.72	2.48	5.21	53.12
Chihuahua	5.19	20.82	8.35	4.12	30.33
Distrito Federal	8.00	26.82	5.62	6.02	30.70
Durango	13.00	26.03	6.50	3.56	29.95
Estado de México	12.97	32.08	6.49	6.36	42.14
Guanajuato	11.02	31.32	5.83	15.76	36.35
Guerrero	17.30	40.14	1.64	3.71	56.67
Hidalgo	16.32	30.74	4.92	17.48	55.94
Jalisco	5.53	28.33	5.44	9.24	35.95
Michoacán de Ocampo	10.43	34.03	3.22	6.33	57.03
Morelos	8.97	32.69	3.54	4.11	50.60
Nayarit	11.49	25.69	3.05	9.80	44.11
Nuevo León	5.24	23.11	7.06	9.72	25.24
Oaxaca	22.03	38.80	2.49	10.69	60.84
Puebla	17.22	36.15	4.67	10.55	60.89
Querétaro Arteaga	7.73	23.36	6.05	5.60	33.75
Quintana Roo	7.14	22.71	3.59	8.67	30.25
San Luis Potosí	16.14	25.51	3.98	7.53	40.34
Sinaloa	7.64	21.54	3.27	7.17	41.80
Sonora	6.45	23.76	5.44	6.70	33.59
Tabasco	15.89	25.31	4.90	9.02	41.41
Tamaulipas	7.81	23.13	5.79	15.67	30.17
Tlaxcala	19.66	38.54	6.10	17.92	60.86
Veracruz de Ignacio de la Llave	18.90	26.84	2.69	3.91	49.05
Yucatán	16.06	32.56	2.82	7.53	32.18
Zacatecas	12.50	25.65	4.62	13.66	44.87

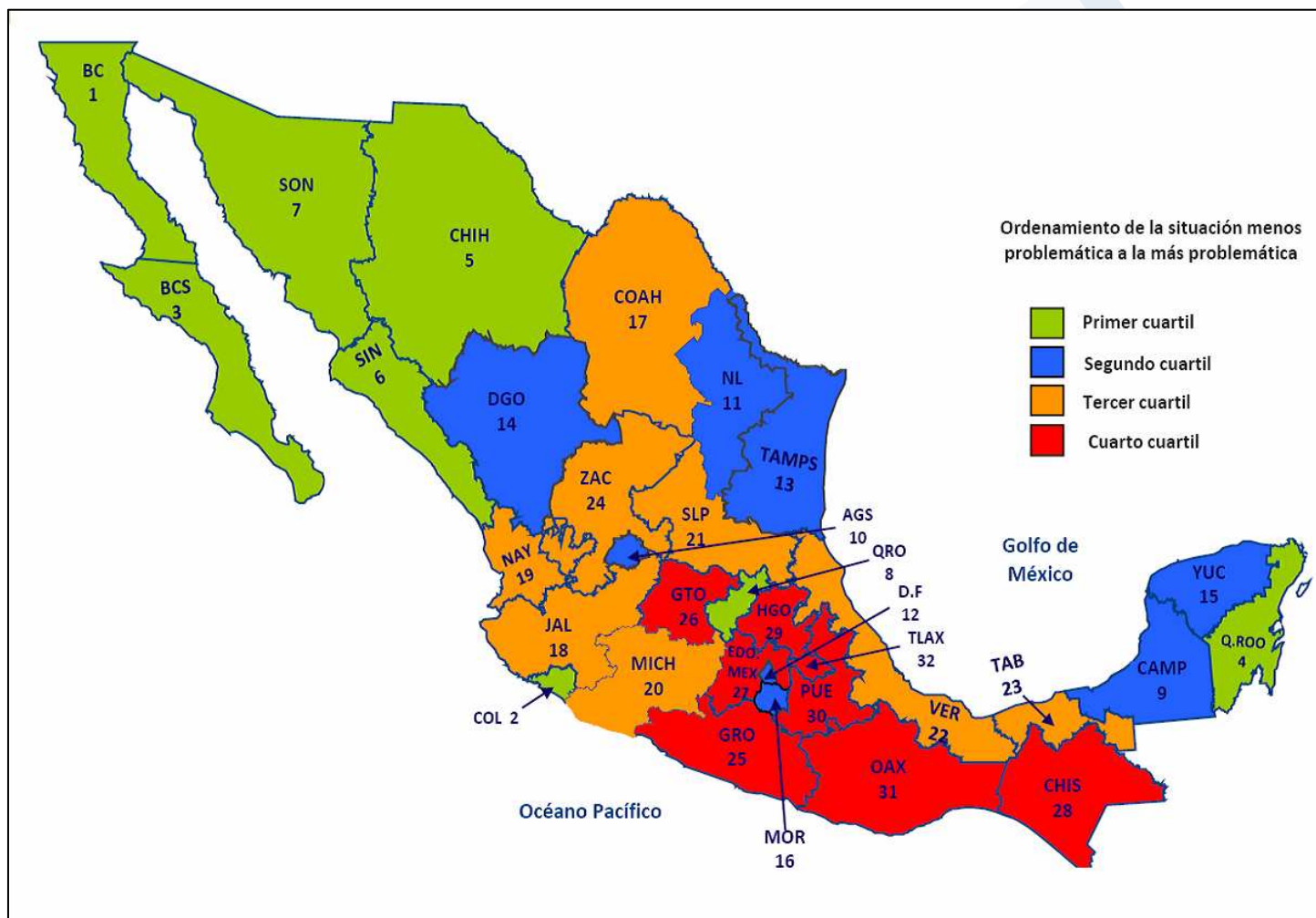
Fuente: Encuesta Nacional de Ocupación y Empleo, Ordenamiento de las entidades federativas según la problemática de la ocupación y el acceso al empleo. I Trimestre de 2009. INEGI. Mayo de 2009.

CUADRO No. 4
ORDENAMIENTO DE ENTIDADES FEDERATIVAS, POR CADA TASA
 (I Trimestre de 2009)

Tasa de condiciones críticas de ocupación		Tasa de ocupación en el sector informal		Tasa de desocupación		Tasa de subocupación		% de trabajadores remunerados sin acceso a prestaciones de ley	
Nacional	12.17		28.21		5.06		8.00		39.82
Entidad	%	Entidad	%	Entidad	%	Entidad	%	Entidad	%
1 Baja California	3.75	1 Baja California	18.26	1 Guerrero	1.64	1 Durango	3.56	1 Coahuila de Zaragoza	23.57
2 Baja California Sur	4.29	2 Colima	18.72	2 Campeche	2.28	2 Guerrero	3.71	2 Nuevo León	25.24
3 Chihuahua	5.19	3 Baja California Sur	19.66	3 Chiapas	2.48	3 Veracruz de Ignacio	3.91	3 Baja California Sur	27.07
4 Nuevo León	5.24	4 Chihuahua	20.82	4 Oaxaca	2.49	4 Colima	4.01	4 Baja California	28.08
5 Jalisco	5.53	5 Sinaloa	21.54	5 Veracruz de Ignacio	2.69	5 Morelos	4.11	5 Aguascalientes	28.19
6 Sonora	6.45	6 Quintana Roo	22.71	6 Yucatán	2.82	6 Chihuahua	4.12	6 Durango	29.95
7 Quintana Roo	7.14	7 Chiapas	22.72	7 Nayarit	3.05	7 Aguascalientes	4.29	7 Tamaulipas	30.17
8 Sinaloa	7.64	8 Nuevo León	23.11	8 Michoacán de Ocampo	3.22	8 Baja California	5.00	8 Quintana Roo	30.25
9 Querétaro Arteaga	7.73	9 Tamaulipas	23.13	9 Sinaloa	3.27	9 Campeche	5.16	9 Chihuahua	30.33
10 Tamaulipas	7.81	10 Coahuila de Zaragoza	23.14	10 Morelos	3.54	10 Chiapas	5.21	10 Distrito Federal	30.70
11 Colima	7.90	11 Querétaro Arteaga	23.36	11 Quintana Roo	3.59	11 Querétaro Arteaga	5.60	11 Yucatán	32.18
12 Distrito Federal	8.00	12 Sonora	23.76	12 San Luis Potosí	3.98	12 Distrito Federal	6.02	12 Sonora	33.59
13 Aguascalientes	8.20	13 Campeche	24.09	13 Colima	4.35	13 Michoacán de Ocampo	6.33	13 Querétaro Arteaga	33.75
14 Morelos	8.97	14 Aguascalientes	24.39	14 Zacatecas	4.62	14 Estado de México	6.36	14 Campeche	35.51
15 Coahuila de Zaragoza	8.99	15 Tabasco	25.31	15 Puebla	4.67	15 Sonora	6.70	15 Jalisco	35.95
16 Michoacán de Ocampo	10.43	16 San Luis Potosí	25.51	16 Tabasco	4.90	16 Sinaloa	7.17	16 Guanajuato	36.35
17 Guanajuato	11.02	17 Zacatecas	25.65	17 Hidalgo	4.92	17 Yucatán	7.53	17 Colima	39.38
18 Nayarit	11.49	18 Nayarit	25.69	18 Sonora	5.44	18 San Luis Potosí	7.53	18 San Luis Potosí	40.34
19 Zacatecas	12.50	19 Durango	26.03	18 Jalisco	5.44	19 Baja California Sur	8.55	19 Tabasco	41.41
20 Estado de México	12.97	20 Distrito Federal	26.82	20 Baja California Sur	5.50	20 Quintana Roo	8.67	20 Sinaloa	41.80
21 Durango	13.00	21 Veracruz de Ignacio	26.84	21 Distrito Federal	5.62	21 Tabasco	9.02	21 Estado de México	42.14
22 Tabasco	15.89	22 Jalisco	28.33	22 Tamaulipas	5.79	22 Jalisco	9.24	22 Nayarit	44.11
23 Yucatán	16.06	23 Hidalgo	30.74	23 Guanajuato	5.83	23 Nuevo León	9.72	23 Zacatecas	44.87
24 San Luis Potosí	16.14	24 Guanajuato	31.32	24 Querétaro Arteaga	6.05	24 Nayarit	9.80	24 Veracruz de Ignacio	49.05
25 Hidalgo	16.32	25 Estado de México	32.08	25 Tlaxcala	6.10	25 Puebla	10.55	25 Morelos	50.60
26 Campeche	17.04	26 Yucatán	32.56	26 Baja California	6.14	26 Oaxaca	10.69	26 Chiapas	53.12
27 Puebla	17.22	27 Morelos	32.69	27 Estado de México	6.49	27 Coahuila de Zaragoza	13.05	27 Hidalgo	55.94
28 Guerrero	17.30	28 Michoacán de Ocampo	34.03	28 Durango	6.50	28 Zacatecas	13.66	28 Guerrero	56.67
29 Veracruz de Ignacio	18.90	29 Puebla	36.15	29 Nuevo León	7.06	29 Tamaulipas	15.67	29 Michoacán de Ocampo	57.03
30 Tlaxcala	19.66	30 Tlaxcala	38.54	30 Aguascalientes	7.49	30 Guanajuato	15.76	30 Oaxaca	60.84
31 Oaxaca	22.03	31 Oaxaca	38.80	31 Chihuahua	8.35	31 Hidalgo	17.48	31 Tlaxcala	60.86
32 Chiapas	32.58	32 Guerrero	40.14	32 Coahuila de Zaragoza	8.56	32 Tlaxcala	17.92	32 Puebla	60.89

Fuente: Encuesta Nacional de Ocupación y Empleo, Ordenamiento de las entidades federativas según la problemática de la ocupación y el acceso al empleo. I Trimestre de 2009. INEGI. Mayo de 2009.

MAPA No. 1
SITUACIÓN DEL ORDENAMIENTO
DE LAS ENTIDADES FEDERATIVAS EN LAS TASAS, SEGÚN CUARTIL
 (I Trimestre de 2009)



Fuente: Encuesta Nacional de Ocupación y Empleo, Ordenamiento de las entidades federativas según la problemática de la ocupación y el acceso al empleo. I Trimestre de 2009. INEGI. Mayo de 2009.

Parte II

Indicadores Estratégicos de Ocupación y Empleo en San Luis Potosí.

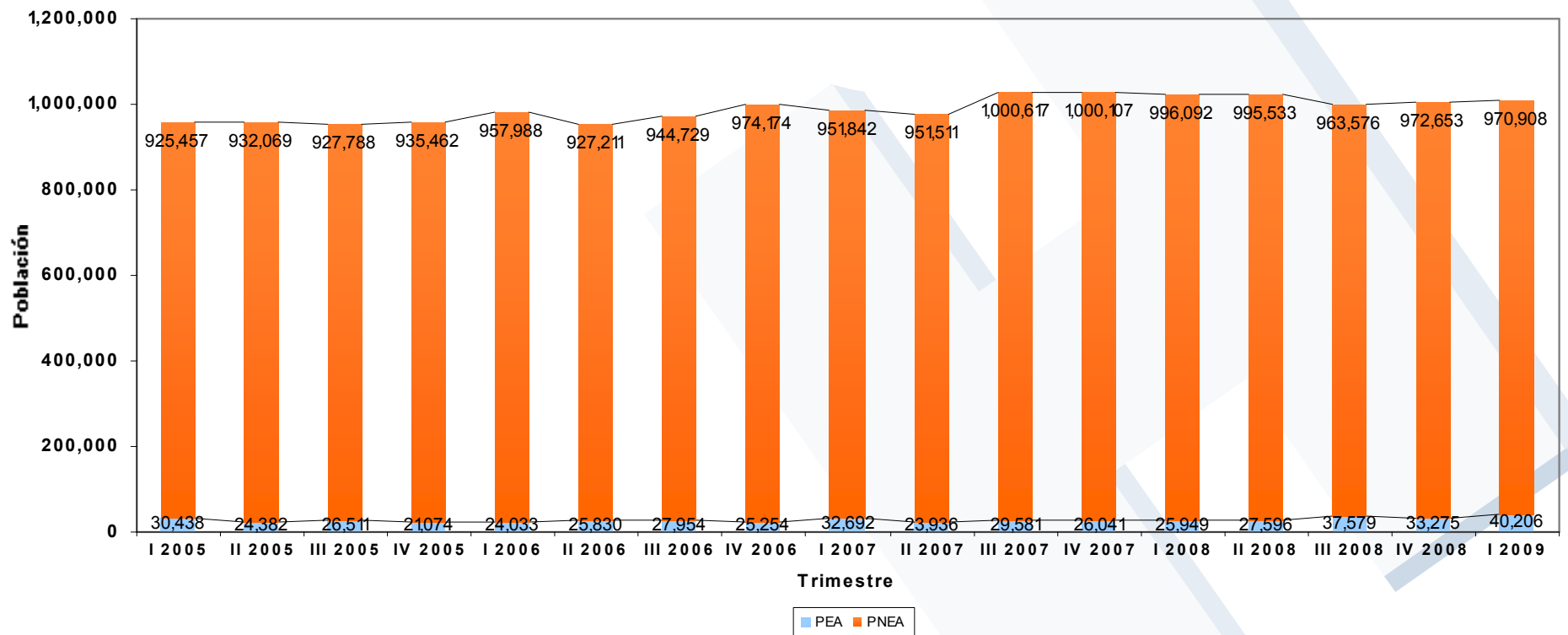
CUADRO No. 5
SAN LUIS POTOSÍ
POBLACIÓN TOTAL, POR DISTRIBUCIÓN ECONÓMICA
(2005-2009)

Trimestre/año	Población total	Población de 14 años y más	Población económicamente activa (PEA)	Ocupada	Desocupada	Población no económicamente activa (PNEA)	Disponible	No disponible
I 2005	2,431,003	1,554,821	955,895	925,457	30,438	698,926	110,585	588,341
II 2005	2,434,241	1,659,410	956,451	932,069	24,382	702,959	107,582	595,377
III 2005	2,437,597	1,660,347	954,299	927,788	26,511	706,048	110,756	595,292
IV 2005	2,440,656	1,666,298	956,536	935,462	21,074	709,762	112,363	597,399
I 2006	2,443,815	1,689,797	982,021	957,988	24,033	707,776	118,060	589,716
II 2006	2,446,865	1,690,695	953,041	927,211	25,830	737,654	107,826	629,828
III 2006	2,449,842	1,688,098	972,683	944,729	27,954	715,415	118,439	596,976
IV 2006	2,452,659	1,707,756	999,428	974,174	25,254	705,328	126,963	578,365
I 2007	2,456,877	1,715,181	984,534	951,842	32,692	730,647	142,098	588,549
II 2007	2,460,010	1,706,273	975,447	951,511	23,936	730,826	119,465	611,361
III 2007	2,463,189	1,727,437	1,030,198	1,000,617	29,581	697,239	115,098	582,141
IV 2007	2,466,293	1,736,270	1,026,148	1,000,107	26,041	710,122	118,134	591,988
I 2008	2,469,337	1,731,774	1,022,041	996,092	25,949	709,733	117,840	591,893
II 2008	2,472,162	1,740,539	1,023,129	995,533	27,596	717,410	111,436	605,974
III 2008	2,475,172	1,759,881	1,001,155	963,576	37,579	758,726	110,413	648,313
IV 2008	2,477,963	1,768,517	1,005,928	972,653	33,275	762,589	137,901	624,688
I 2009	2,480,816	1,775,524	1,011,114	970,908	40,206	764,410	111,473	652,937
Variación I 2009/IV 2008 ^{1/}								
Absoluta	2,853	7,007	5,186	-1,745	6,931	1,821	-26,428	28,249
Porcentual	0.12	0.40	0.52	-0.18	20.83	0.24	-19.16	4.52
Variación I 2009/I 2008 ^{1/}								
Absoluta	11,479	43,750	-10,927	-25,184	14,257	54,677	-6,367	61,044
Porcentual	0.46	2.53	-1.07	-2.53	54.94	7.70	-5.40	10.31
Variación I 2009/I 2005 ^{1/}								
Absoluta	49,813	220,703	55,219	45,451	9,768	65,484	888	64,596
Porcentual	2.05	14.19	5.78	4.91	32.09	9.37	0.80	10.98
DATOS ESTADÍSTICOS (2005-2009) ^{1/}								
TMAC %	0.13	0.83	0.35	0.30	1.75	0.56	0.05	0.65
PROMEDIO	2,456,382	1,614,213	988,826	960,454	28,372	721,504	117,437	604,067
MEDIANA	2,456,877	1,706,273	984,534	957,988	26,511	710,122	115,098	595,377

1/ Cálculos elaborados por la Dirección de Proyectos y Política Económica, SEDECO. Mayo de 2009.

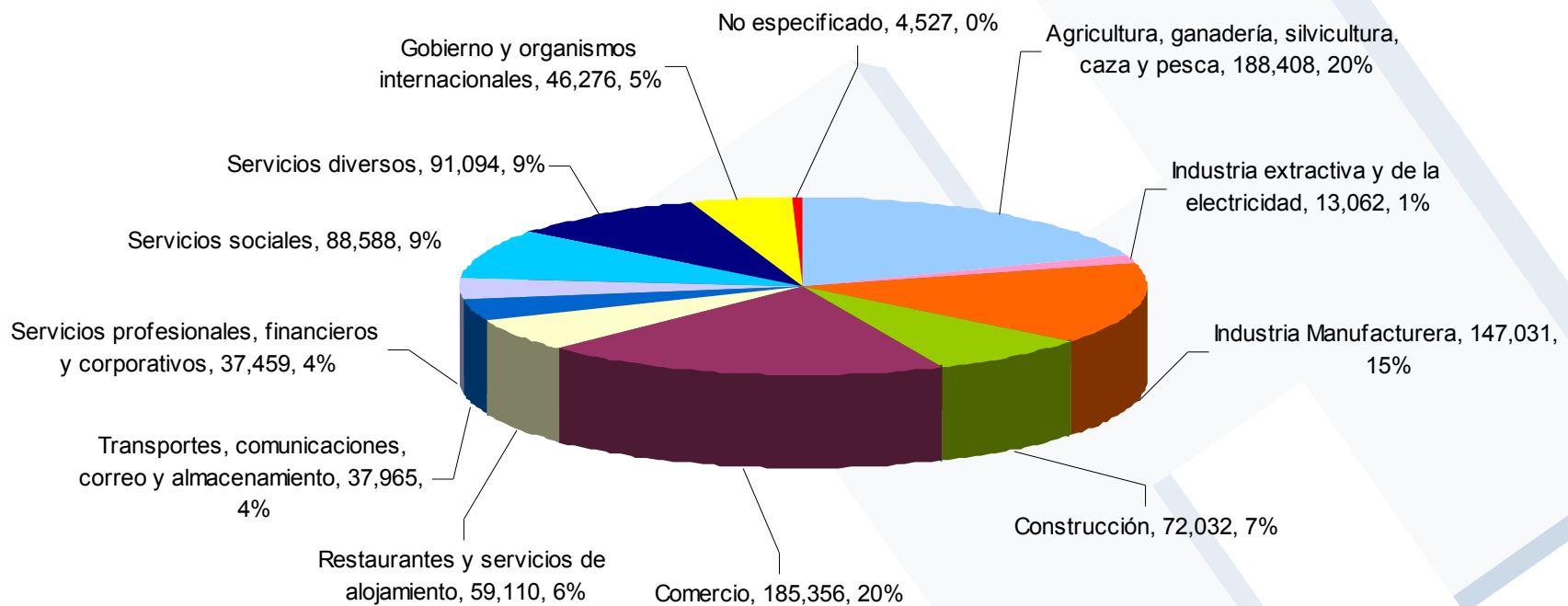
Fuente: **Encuesta Nacional de Ocupación y Empleo**; Indicadores Estratégicos de Ocupación y Empleo. **INEGI**. Mayo de 2009.

GRÁFICO No. 3 SAN LUIS POTOSÍ POBLACIÓN OCUPADA Y DESOCUPADA, POR TRIMESTRE (2005-2009)



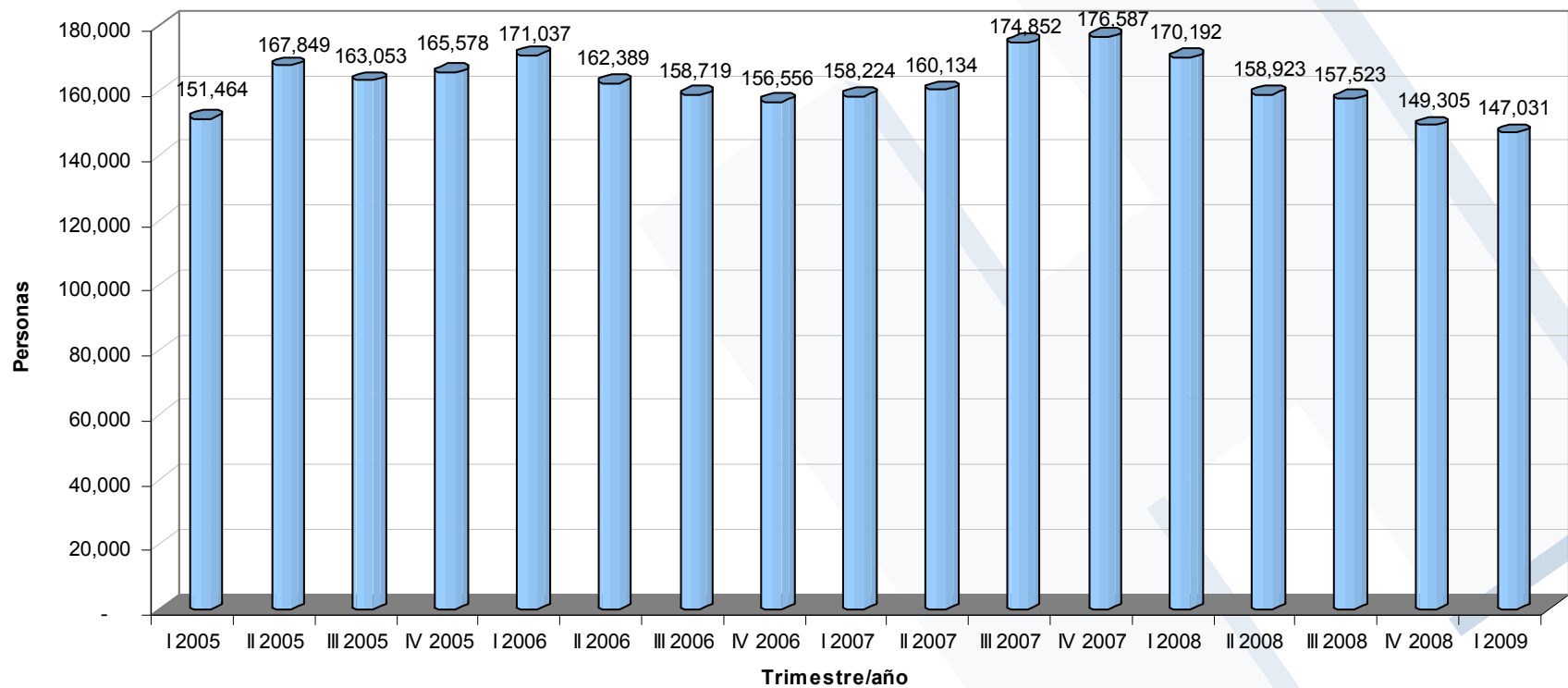
Fuente: Encuesta Nacional de Ocupación y Empleo; Indicadores Estratégicos de Ocupación y Empleo. INEGI. Mayo de 2009.

GRÁFICO No. 4
SAN LUIS POTOSÍ
POBLACIÓN OCUPADA, POR SECTOR DE ACTIVIDAD ECONÓMICA
 (I Trimestre de 2009)



Fuente: **Encuesta Nacional de Ocupación y Empleo**; Indicadores Estratégicos de Ocupación y Empleo. **INEGI**. Mayo de 2009.

GRÁFICO No. 5
SAN LUIS POTOSÍ
POBLACIÓN OCUPADA EN SECTOR MANUFACTURERO
(2005-2009)



Fuente: **Encuesta Nacional de Ocupación y Empleo**; Indicadores Estratégicos de Ocupación y Empleo. **INEGI**. Mayo de 2009.

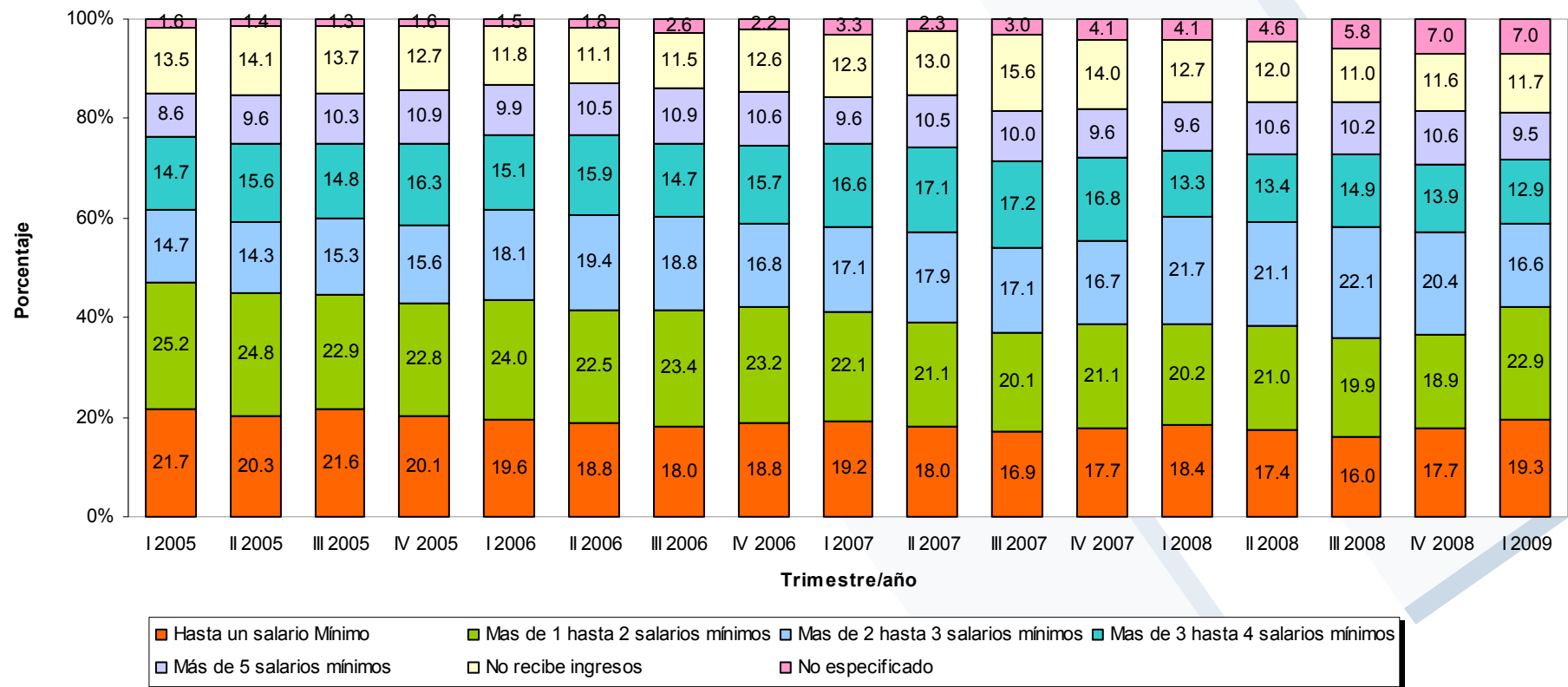
CUADRO No. 6
SAN LUIS POTOSÍ
POBLACIÓN OCUPADA, POR NIVEL DE INGRESOS
(2005-2009)

Trimestre/año	Total	Hasta un salario Mínimo	Mas de 1 hasta 2 salarios mínimos	Mas de 2 hasta 3 salarios mínimos	Mas de 3 hasta 5 salarios mínimos	Más de 5 salarios mínimos	No recibe ingresos	No especificado
I 2005	925,457	200,746	233,084	136,030	136,411	79,229	125,142	14,815
II 2005	932,069	189,433	230,795	133,412	145,152	89,322	131,030	12,925
III 2005	927,788	200,827	212,844	142,394	137,772	95,400	126,822	11,729
IV 2005	935,462	188,040	213,753	145,955	152,580	102,128	118,347	14,659
I 2006	957,988	188,087	229,962	173,520	144,391	95,217	112,666	14,145
II 2006	927,211	174,224	208,654	180,047	147,873	96,912	102,491	17,010
III 2006	944,729	170,512	220,798	177,817	139,057	103,246	108,430	24,869
IV 2006	974,174	182,826	226,277	163,774	153,381	103,691	123,220	21,005
I 2007	951,842	182,494	210,044	162,654	157,662	90,960	116,733	31,295
II 2007	951,511	171,188	201,058	170,663	162,929	99,534	123,831	22,308
III 2007	1,000,617	169,596	201,006	170,858	172,582	100,481	156,244	29,850
IV 2007	1,000,107	176,936	211,060	167,325	167,543	95,976	139,965	41,302
I 2008	996,092	183,655	200,837	215,887	132,604	95,686	126,499	40,924
II 2008	995,533	172,898	208,637	209,793	133,753	105,132	119,784	45,536
III 2008	963,576	154,491	191,532	213,125	143,561	98,393	106,375	56,099
IV 2008	972,653	171,897	183,841	198,455	135,193	102,701	112,913	67,653
I 2009	970,908	187,788	222,119	161,521	125,533	91,797	113,856	68,294
Variación I 2009/IV 2008 ^{1/}								
Absoluta	-1,745	15,891	38,278	-36,934	-9,660	-10,904	943	641
Porcentual	-0.18	9.24	20.82	-18.61	-7.15	-10.62	0.84	0.95
Variación I 2009/II 2008 ^{1/}								
Absoluta	-25,184	4,133	21,282	-54,366	-7,071	-3,889	-12,643	27,370
Porcentual	-2.53	2.25	10.60	-25.18	-5.33	-4.06	-9.99	66.88
Variación I 2009/I 2005 ^{1/}								
Absoluta	45,451	-12,958	-10,965	25,491	-10,878	12,568	-11,286	53,479
Porcentual	4.91	-6.45	-4.70	18.74	-7.97	15.86	-9.02	360.98
DATOS ESTADÍSTICOS ^{1/}								
TMAC	0.30	-0.42	-0.30	1.08	-0.52	0.92	-0.59	10.02
PROMEDIO	960,454	180,332	212,135	171,955	146,352	96,812	121,432	31,436
MEDIANA	957,988	182,494	211,060	170,663	144,391	96,912	119,784	24,869

1_/ Cálculos elaborados por la Dirección de Proyectos y Política Económica, SEDECO. Mayo de 2009.

Fuente: **Encuesta Nacional de Ocupación y Empleo**; Indicadores Estratégicos de Ocupación y Empleo. **INEGI**. Mayo de 2009.

GRÁFICO No. 6 SAN LUIS POTOSÍ PARTICIPACIÓN DE LA POBLACIÓN OCUPADA, SEGÚN NIVEL DE INGRESOS (2005-2009)



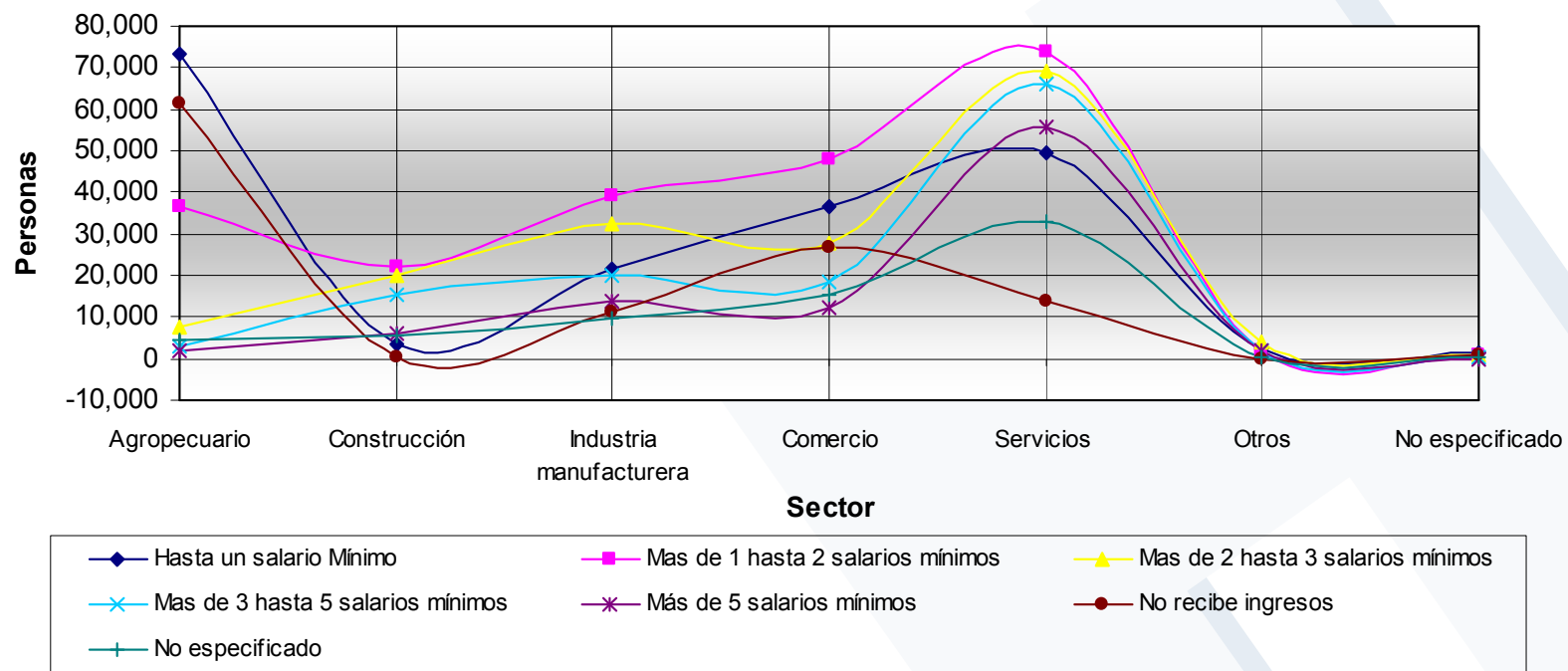
Fuente: Encuesta Nacional de Ocupación y Empleo; Indicadores Estratégicos de Ocupación y Empleo. INEGI. Mayo de 2009.

CUADRO No. 7
SAN LUIS POTOSÍ
POBLACIÓN OCUPADA, POR SECTOR DE ACTIVIDAD,
SEGÚN NIVEL DE INGRESOS
 (I Trimestre de 2009)

Nivel de Ingresos	Total		Agropecuario		Construcción		Industria manufacturera		Comercio		Servicios		Otros		No especificado	
	Absoluto	%	Absoluto	%	Absoluto	%	Absoluto	%	Absoluto	%	Absoluto	%	Absoluto	%	Absoluto	%
Hasta un salario Mínimo	187,788	19.3	73,369	38.9	3,217	4.5	21,722	14.8	36,586	19.7	49,375	13.7	2,335	17.9	1,184	26.2
Mas de 1 hasta 2 salarios mínimos	222,119	22.9	36,527	19.4	21,865	30.4	38,913	26.5	48,043	25.9	73,683	20.4	2,046	15.7	1,042	23.0
Mas de 2 hasta 3 salarios mínimos	161,521	16.6	7,514	4.0	20,093	27.9	32,216	21.9	27,813	15.0	69,129	19.2	4,001	30.6	755	16.7
Mas de 3 hasta 5 salarios mínimos	125,533	12.9	3,155	1.7	15,216	21.1	19,828	13.5	18,555	10.0	66,278	18.4	2,081	15.9	420	9.3
Más de 5 salarios mínimos	91,797	9.5	1,825	1.0	6,255	8.7	13,791	9.4	12,416	6.7	55,468	15.4	2,042	15.6	0	0.0
No recibe ingresos	113,856	11.7	61,318	32.5	126	0.2	11,157	7.6	26,552	14.3	13,837	3.8	0	0.0	866	19.1
No especificado	68,294	7.0	4,700	2.5	5,260	7.3	9,404	6.4	15,391	8.3	32,722	9.1	557	4.3	260	5.7
Total	970,908	100.0	188,408	100.0	72,032	100.0	147,031	100.0	185,356	100.0	360,492	100.0	13,062	100.0	4,527	100.0

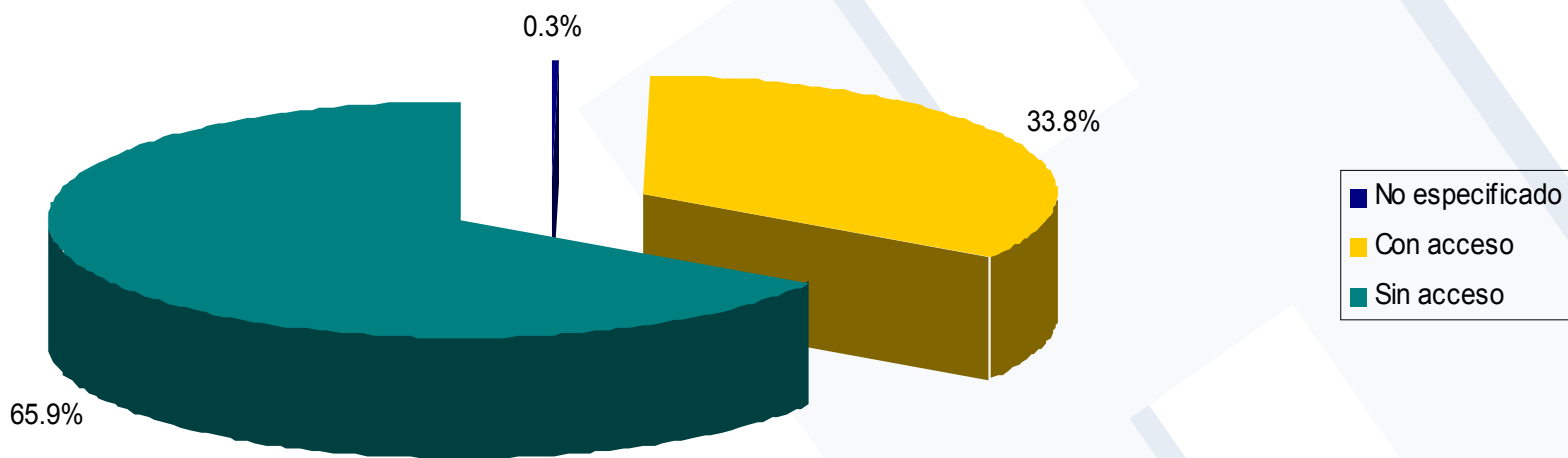
Fuente: Encuesta Nacional de Ocupación y Empleo; Indicadores Estratégicos de Ocupación y Empleo. INEGI. Mayo de 2009.

GRÁFICO No. 7
SAN LUIS POTOSÍ
POBLACIÓN OCUPADA, POR SECTOR DE ACTIVIDAD ECONÓMICA,
SEGÚN NIVEL DE INGRESOS
 (I Trimestre de 2009)



Fuente: Encuesta Nacional de Ocupación y Empleo; Indicadores Estratégicos de Ocupación y Empleo. INEGI. Mayo de 2009.

GRÁFICO No. 8
SAN LUIS POTOSÍ
PARTICIPACIÓN DE LAS PERSONAS OCUPADAS,
POR CONDICIÓN DE ACCESO A LAS INSTITUCIONES DE SALUD
(2005-2009)



Fuente: Encuesta Nacional de Ocupación y Empleo; Indicadores Estratégicos de Ocupación y Empleo. INEGI. Mayo de 2009.

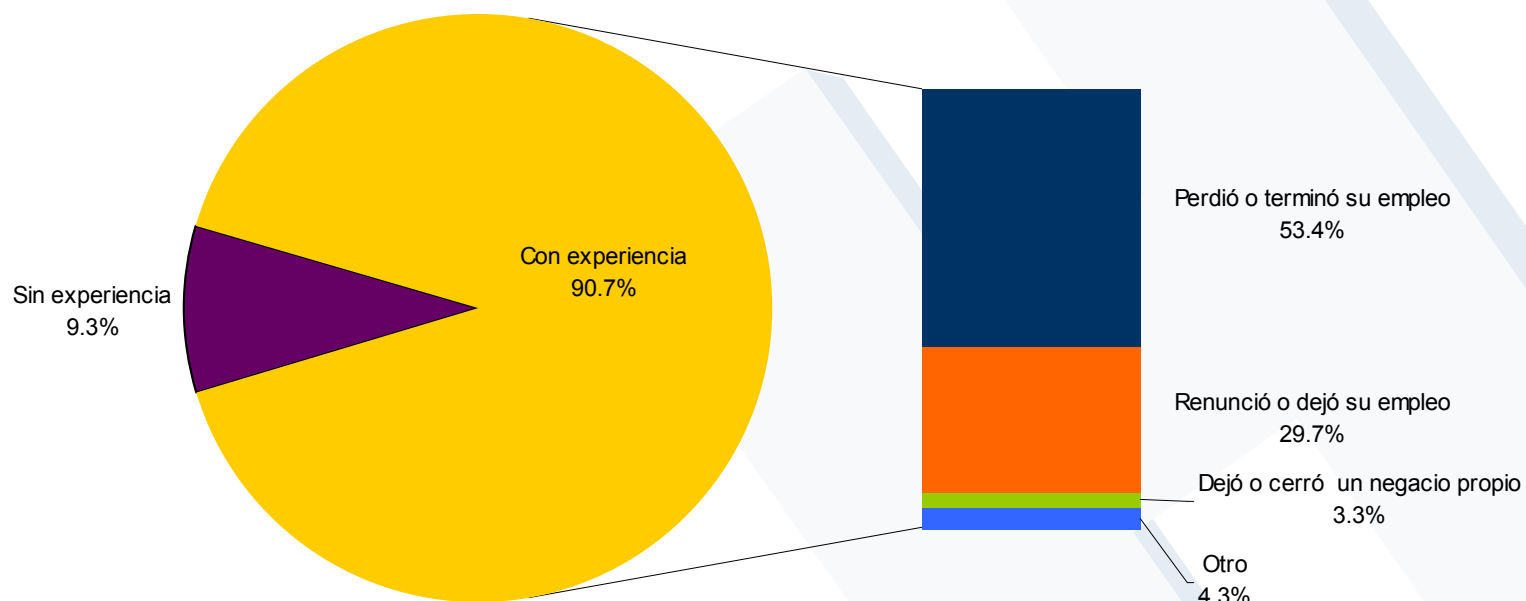
CUADRO No. 8
SAN LUIS POTOSÍ
POBLACIÓN DESOCUPADA, POR CONDICIÓN DE EXPERIENCIA
(2005-2009)

Trimestre/año	Total	Con experiencia	Perdió o terminó su empleo	Renunció o dejó su empleo	Dejó o cerró un negocio propio	Otro	Sin experiencia
I 2005	30,438	25,569	11,807	12,214	630	918	4,869
II 2005	24,382	20,551	9,418	10,214	582	337	3,831
III 2005	26,511	22,165	9,401	11,213	1,023	528	4,346
IV 2005	21,074	17,650	7,990	8,019	1,148	493	3,424
I 2006	24,033	20,267	10,255	7,116	2,407	489	3,766
II 2006	25,830	23,303	10,372	9,694	1,073	2,164	2,527
III 2006	27,954	23,487	11,290	9,558	475	2,164	4,467
IV 2006	25,254	21,767	11,902	87,656	946	154	3,487
I 2007	25,254	21,767	11,902	87,656	946	154	3,487
II 2007	23,936	20,827	9,331	9,106	520	1,870	3,109
III 2007	29,581	26,205	10,976	12,948	1,650	631	3,376
IV 2007	26,041	23,220	10,698	10,916	726	880	2,821
I 2008	25,948	24,431	9,839	12,143	913	1,536	1,518
II 2008	27,596	25,260	11,700	10,712	2,111	737	2,336
III 2008	37,579	33,137	16,563	15,357	462	755	4,442
IV 2008	33,275	30,453	16,624	11,016	1,245	1,568	2,822
I 2009	40,206	36,478	21,482	11,951	1,309	1,736	3,728
Variación I 2009/IV 2008 ^{1/}							
Absoluta	6,931	6,025	4,858	935	64	168	906
Porcentual	20.83	19.78	29.22	8.49	5.14	10.71	32.10
Variación I 2009/ I 2008 ^{1/}							
Absoluta	14,258	12,047	11,643	-192	396	200	2,210
Porcentual	54.95	49.31	118.34	-1.58	43.37	13.02	145.59
Variación I 2009/I 2005 ^{1/}							
Absoluta	9,768	10,909	9,675	-263	679	818	-1,141
Porcentual	32.09	42.66	81.94	-2.15	107.78	89.11	-23.43
DATOS ESTADÍSTICOS							
TMAC	1.75	2.25	3.81	-0.14	4.68	4.06	-1.66
PROMEDIO	27,935	24,502	11,856	19,852	1,069	1,007	3,433
MEDIANA	26,041	23,303	10,976	11,016	946	755	3,487

1/_ Cálculos elaborados por la Dirección de Proyectos y Política Económica, SEDECO. Mayo de 2009.

Fuente: **Encuesta Nacional de Ocupación y Empleo**; Indicadores Estratégicos de Ocupación y Empleo. **INEGI**. Mayo de 2009.

GRÁFICO No. 9
SAN LUIS POTOSÍ
PARTICIPACIÓN DE LA POBLACIÓN DESOCUPADA,
POR EXPERIENCIA, I TRIMESTRE 2009
(Porcentaje)



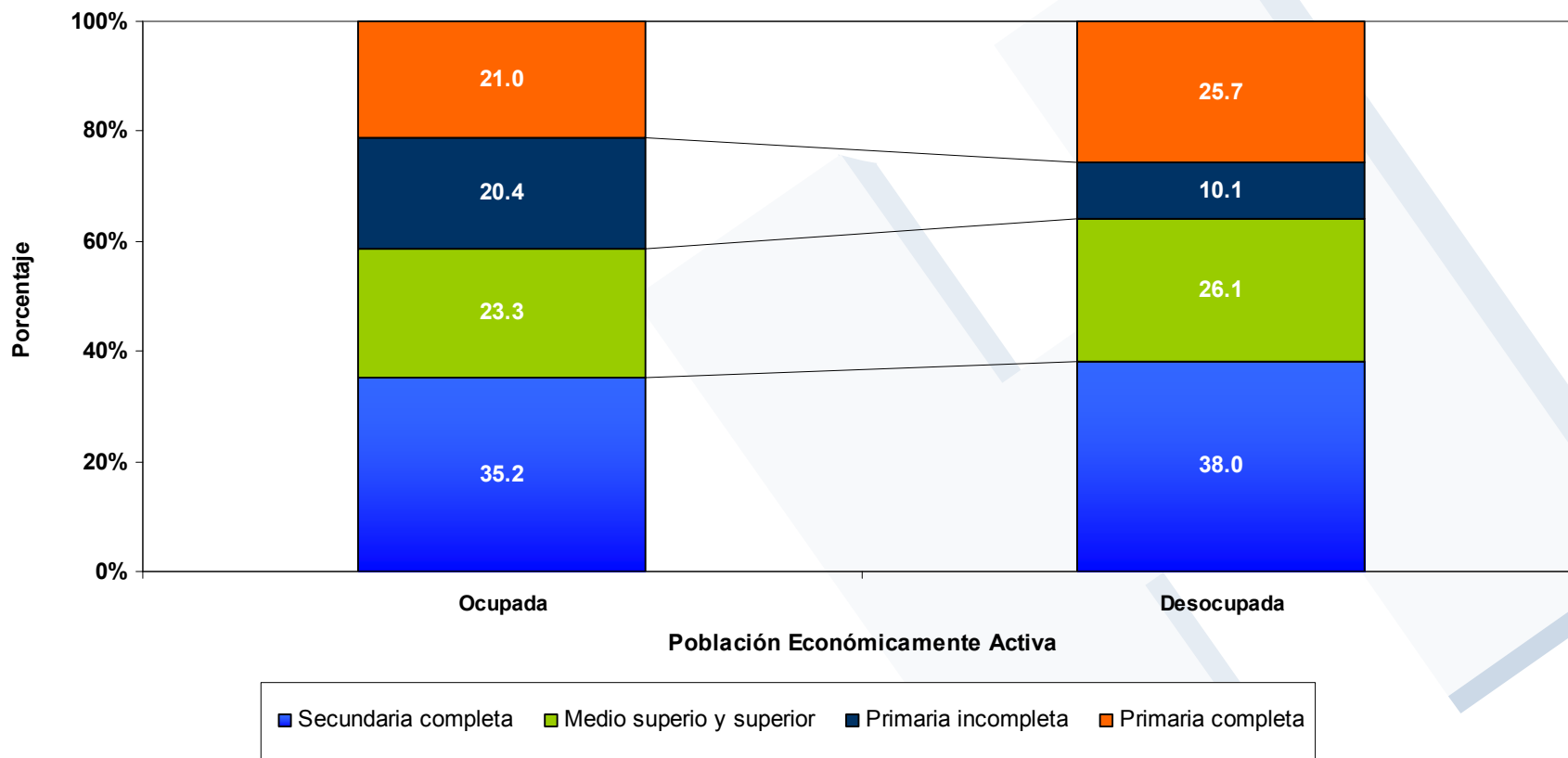
Fuente: Encuesta Nacional de Ocupación y Empleo; Indicadores Estratégicos de Ocupación y Empleo. INEGI. Mayo de 2009.

CUADRO No. 9
SAN LUIS POTOSÍ
POBLACIÓN DE 14 AÑOS Y MÁS, ECONÓMICAMENTE ACTIVA Y NO
ECONÓMICAMENTE ACTIVA, SEGÚN NIVEL DE INSTRUCCIÓN
 (I Trimestre de 2009)

Nivel de Instrucción	Población de 14 años y más	Población Económicamente Activa			Población No Económicamente Activa		
		Total	Ocupada	Desocupada	Total	Disponibile	No disponible
San Luis Potosí	1,775,524	1,011,114	970,908	40,206	764,410	111,473	652,937
Primaria incompleta	411,432	202,941	197,722	5,219	208,491	28,633	179,858
Primaria completa	444,611	213,013	204,285	8,728	231,598	31,914	199,684
Secundaria completa	595,589	359,902	342,181	17,721	235,687	36,839	198,848
Medio superior y superior	322,035	234,566	226,028	8,538	87,469	14,087	73,382
No especificado	1,857	692	692	0	1,165	0	1,165

Fuente: **Encuesta Nacional de Ocupación y Empleo**; Indicadores Estratégicos de Ocupación y Empleo. **INEGI**. Mayo de 2009.

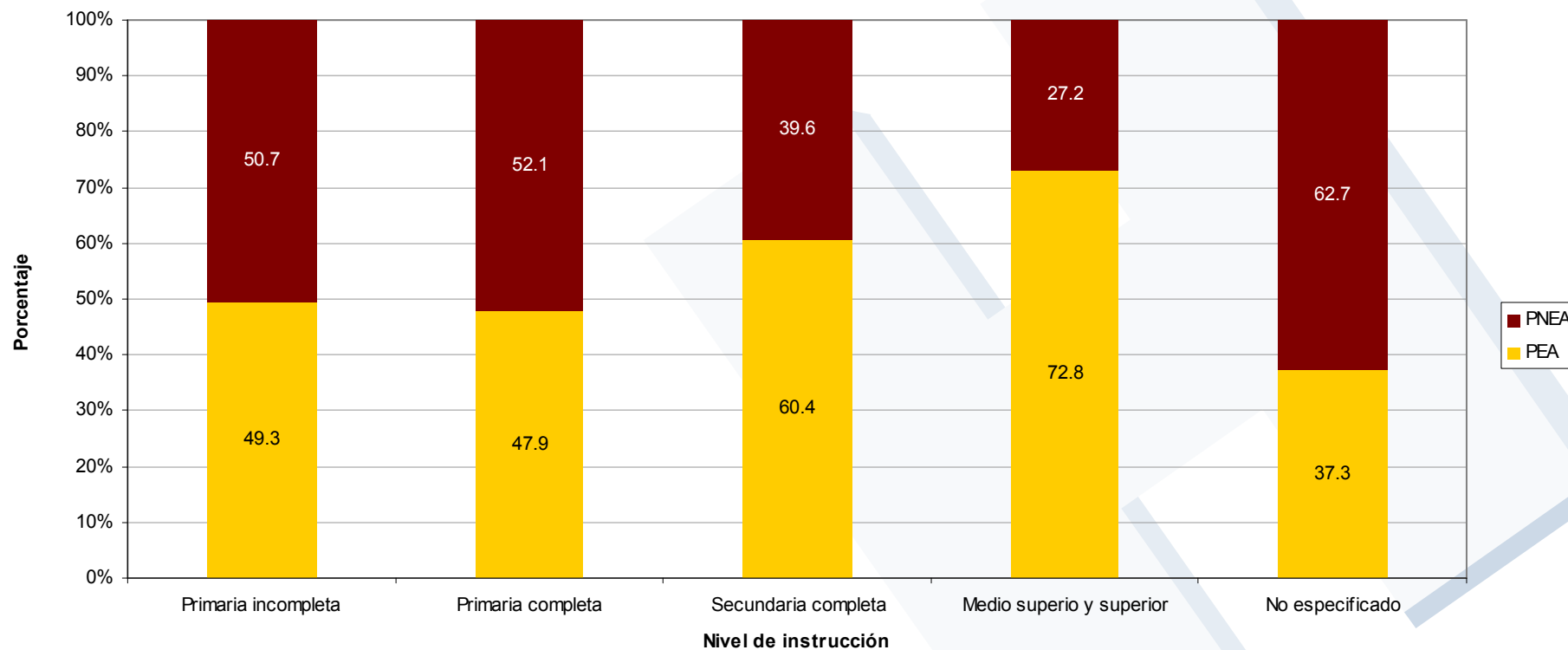
GRÁFICO No. 10
SAN LUIS POTOSÍ
PARTICIPACIÓN DE LA POBLACIÓN OCUPADA Y DESOCUPADA, POR NIVEL DE
ESCOLARIDAD
 (I Trimestre de 2009)



Nota: El resultado total no es del 100 por ciento debido que no están considerados los No especificados.

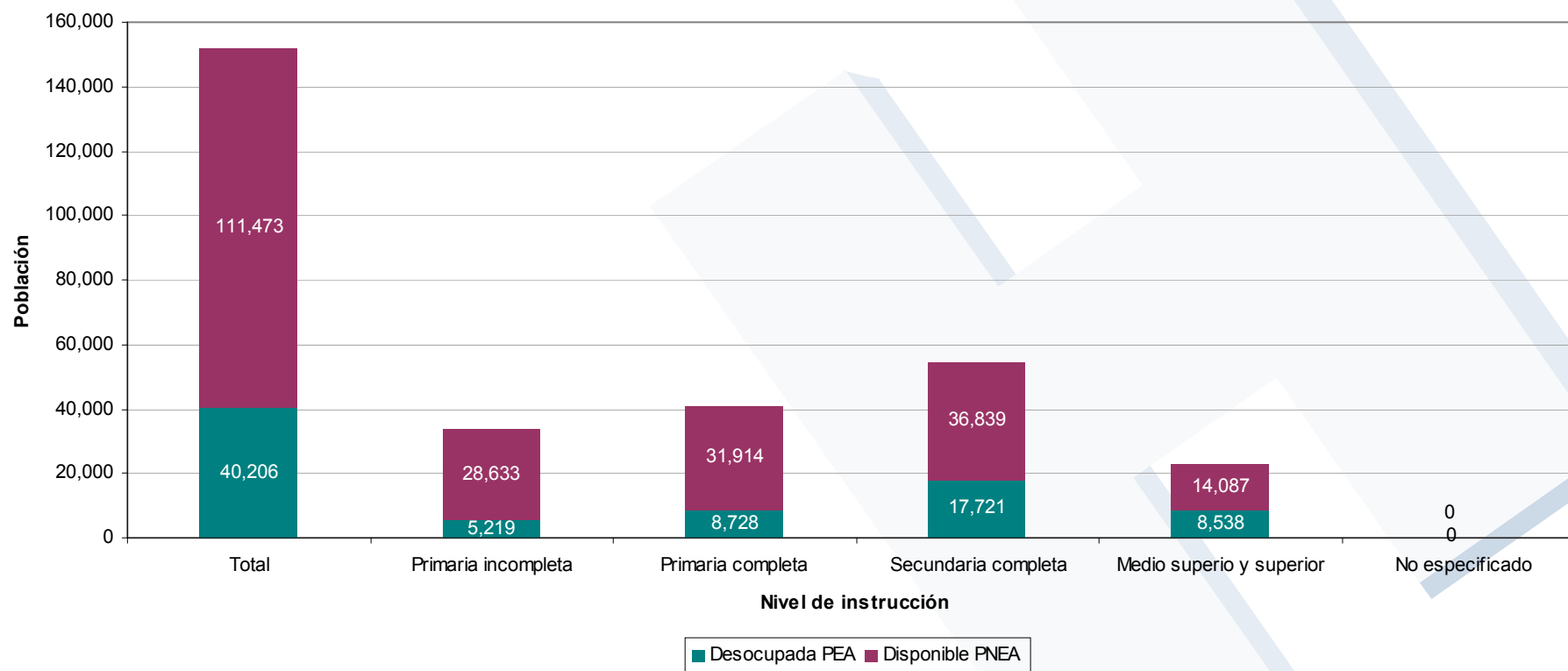
Fuente: **Encuesta Nacional de Ocupación y Empleo**; Indicadores Estratégicos de Ocupación y Empleo. **INEGI**. Mayo de 2009.

GRÁFICO No. 11
SAN LUIS POTOSÍ
POBLACIÓN DE 14 AÑOS Y MÁS, ECONÓMICAMENTE ACTIVA Y NO
ECONÓMICAMENTE ACTIVA, SEGÚN NIVEL DE INSTRUCCIÓN
 (I Trimestre de 2009)



Fuente: Encuesta Nacional de Ocupación y Empleo; Indicadores Estratégicos de Ocupación y Empleo. INEGI. Mayo de 2009.

GRÁFICO No. 12
SAN LUIS POTOSÍ
POBLACIÓN DE 14 AÑOS Y MÁS, DESOCUPADA (PEA) Y DISPONIBLES (PNEA),
SEGÚN NIVEL DE INSTRUCCIÓN
(I Trimestre de 2009)



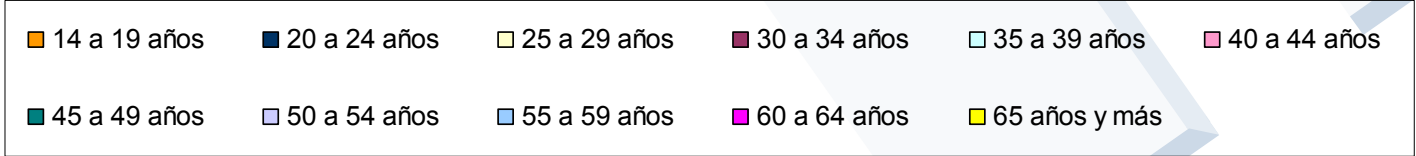
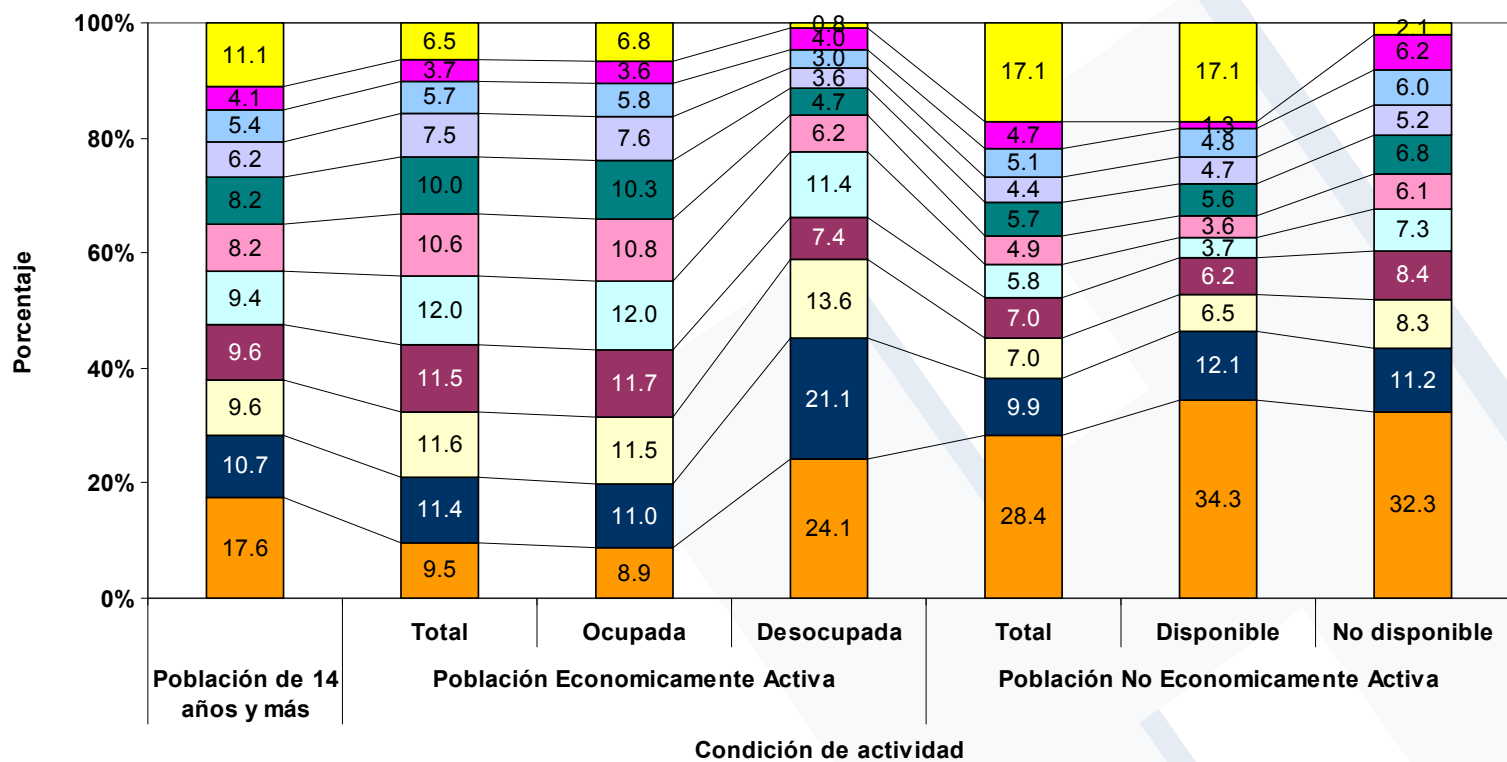
Fuente: **Encuesta Nacional de Ocupación y Empleo**; Indicadores Estratégicos de Ocupación y Empleo. **INEGI**. Mayo de 2009.

CUADRO No. 10
SAN LUIS POTOSÍ
POBLACIÓN DE 14 AÑOS Y MÁS, ECONÓMICAMENTE ACTIVA Y
POBLACIÓN NO ECONÓMICAMENTE ACTIVA, SEGÚN GRUPOS DE EDAD
(I Trimestre de 2009)

Sexo y grupos de edad	Población de 14 años y más	Población Económicamente Activa			Población No Económicamente Activa		
		Total	Ocupada	Desocupada	Total	Disponible	No disponible
San Luis Potosí	1,775,524	1,011,114	970,908	40,206	764,410	111,473	652,937
14 a 19 años	312,697	95,966	86,266	9,700	216,731	38,233	178,498
20 a 24 años	190,667	115,027	106,555	8,472	75,640	13,491	62,149
25 a 29 años	170,151	117,003	111,516	5,487	53,148	7,204	45,944
30 a 34 años	170,232	116,592	113,618	2,974	53,640	6,954	46,686
35 a 39 años	166,075	121,525	116,924	4,601	44,550	4,144	40,406
40 a 44 años	144,867	107,347	104,847	2,500	37,520	4,059	33,461
45 a 49 años	145,395	101,539	99,655	1,884	43,856	6,193	37,663
50 a 54 años	109,303	75,556	74,089	1,467	33,747	5,237	28,510
55 a 59 años	95,793	57,169	55,979	1,190	38,624	5,361	33,263
60 a 64 años	72,548	36,986	35,360	1,626	35,562	1,483	34,079
65 años y más	196,840	66,076	65,771	305	130,764	19,114	111,650
No especificado	956	328	328	0	628	0	628

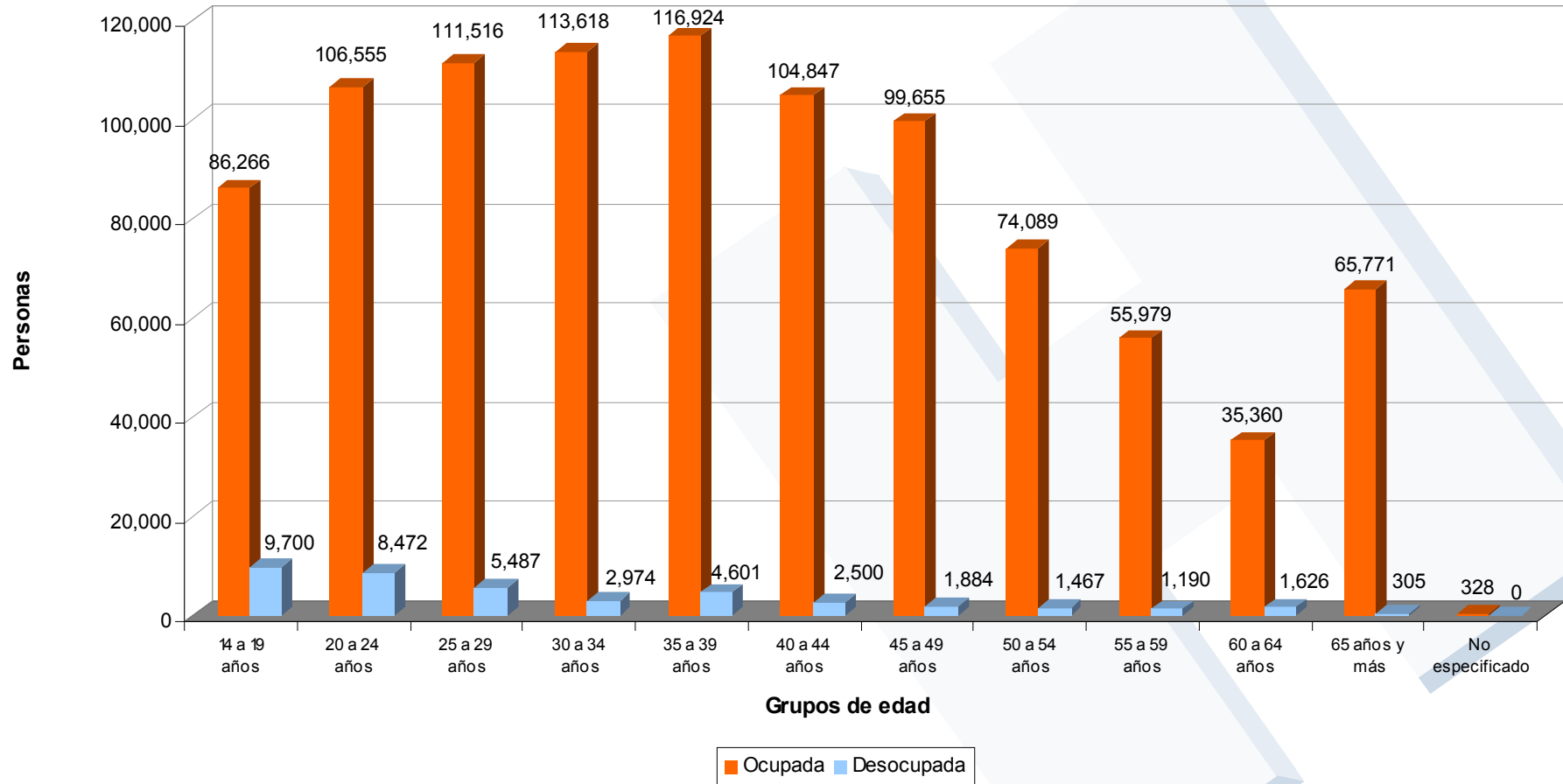
Fuente: **Encuesta Nacional de Ocupación y Empleo**; Indicadores Estratégicos de Ocupación y Empleo. **INEGI**. Mayo de 2009.

GRÁFICO No. 13 SAN LUIS POTOSÍ PARTICIPACIÓN DE LA POBLACIÓN DE 14 AÑOS, POR CONDICIÓN DE ACTIVIDAD, SEGÚN GRUPOS DE EDAD (I Trimestre de 2009)



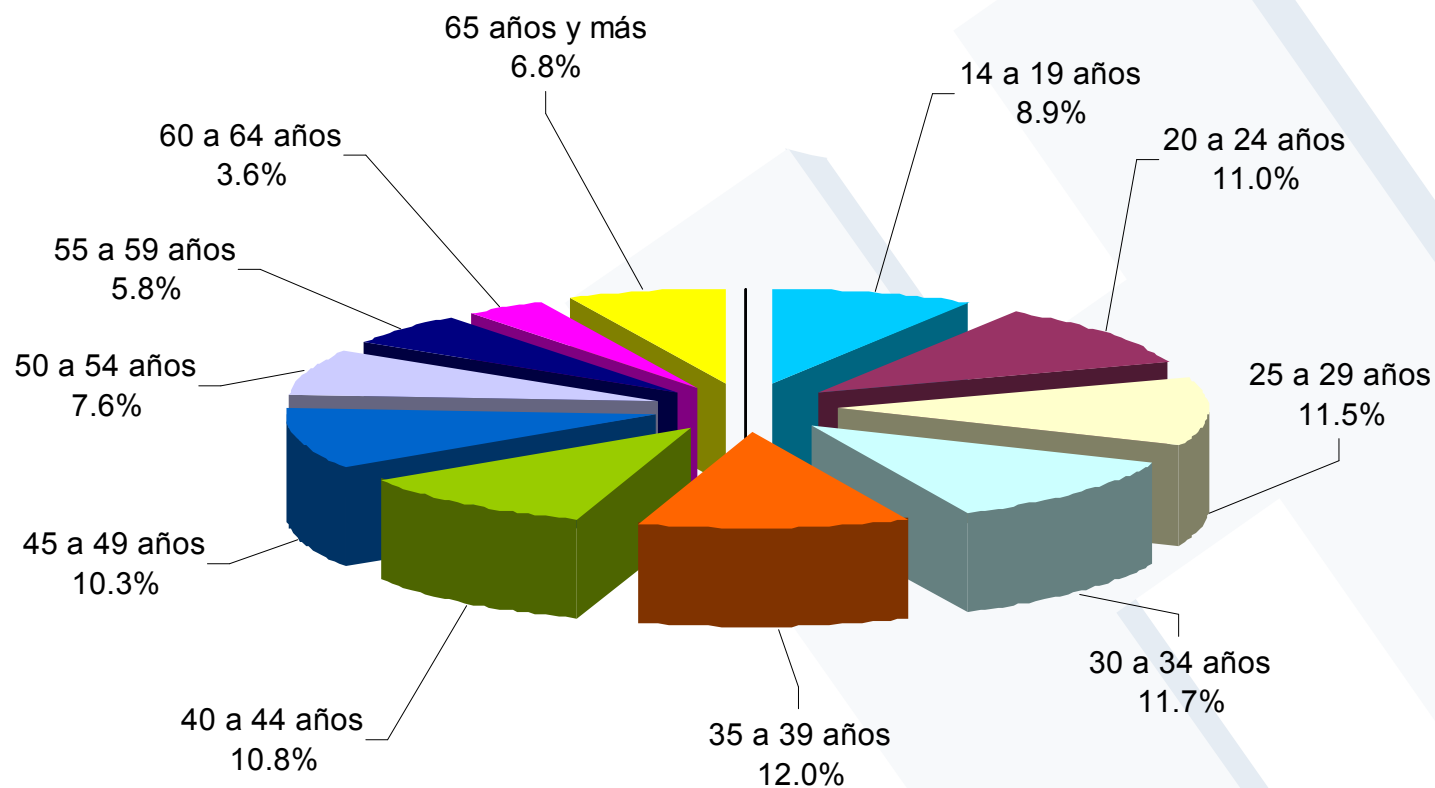
Nota: El resultado total no es del 100 por ciento debido que no están considerados los No especificados.
Fuente: **Encuesta Nacional de Ocupación y Empleo**; Indicadores Estratégicos de Ocupación y Empleo. **INEGI**. Mayo de 2009.

GRÁFICO No. 14
SAN LUIS POTOSÍ
POBLACIÓN ECONÓMICAMENTE ACTIVA, POR GRUPOS DE EDAD
 (I Trimestre de 2008)



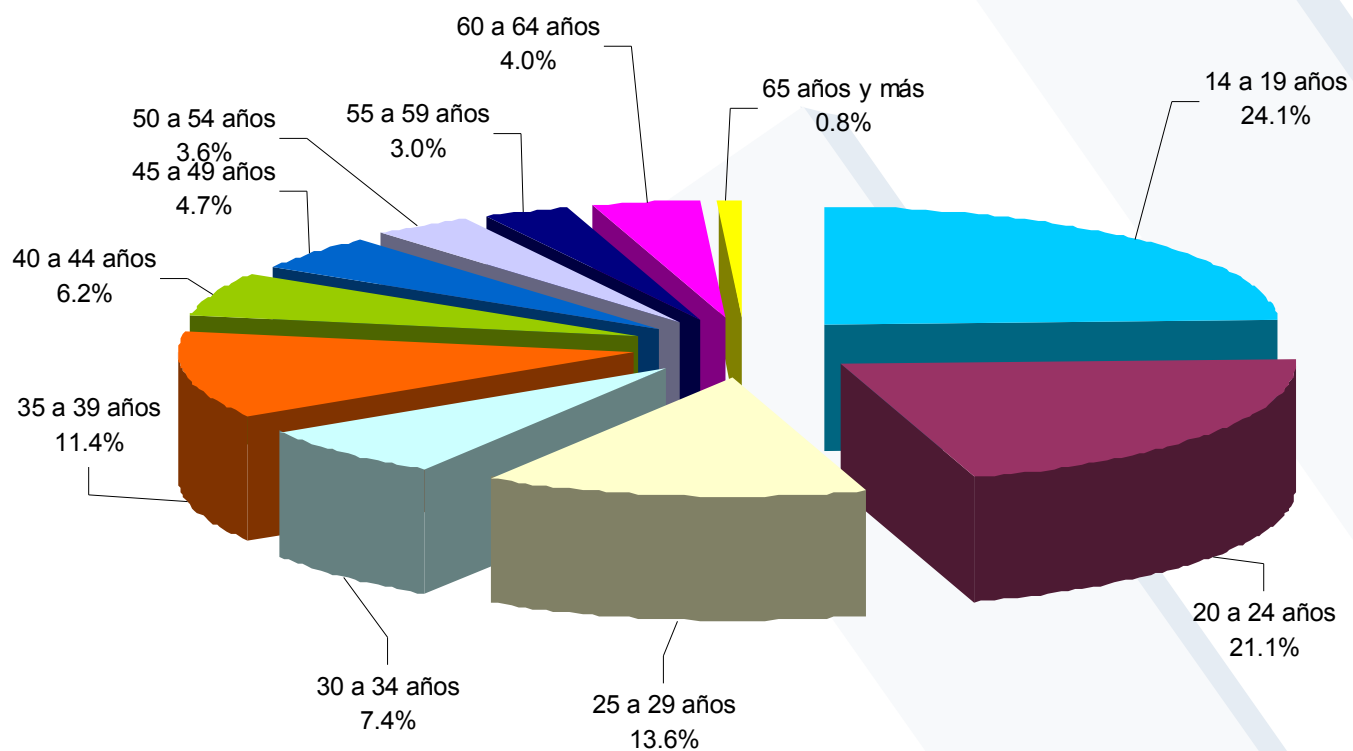
Fuente: **Encuesta Nacional de Ocupación y Empleo**; Indicadores Estratégicos de Ocupación y Empleo. **INEGI**. Mayo de 2009.

GRÁFICO No. 15
SAN LUIS POTOSÍ
POBLACIÓN OCUPADA, POR GRUPOS DE EDAD
(I Trimestre de 2009)



Fuente: **Encuesta Nacional de Ocupación y Empleo**; Indicadores Estratégicos de Ocupación y Empleo. **INEGI**. Mayo de 2009.

GRÁFICO No. 16
SAN LUIS POTOSÍ
POBLACIÓN DESOCUPADA, POR GRUPOS DE EDAD
(I Trimestre de 2009)



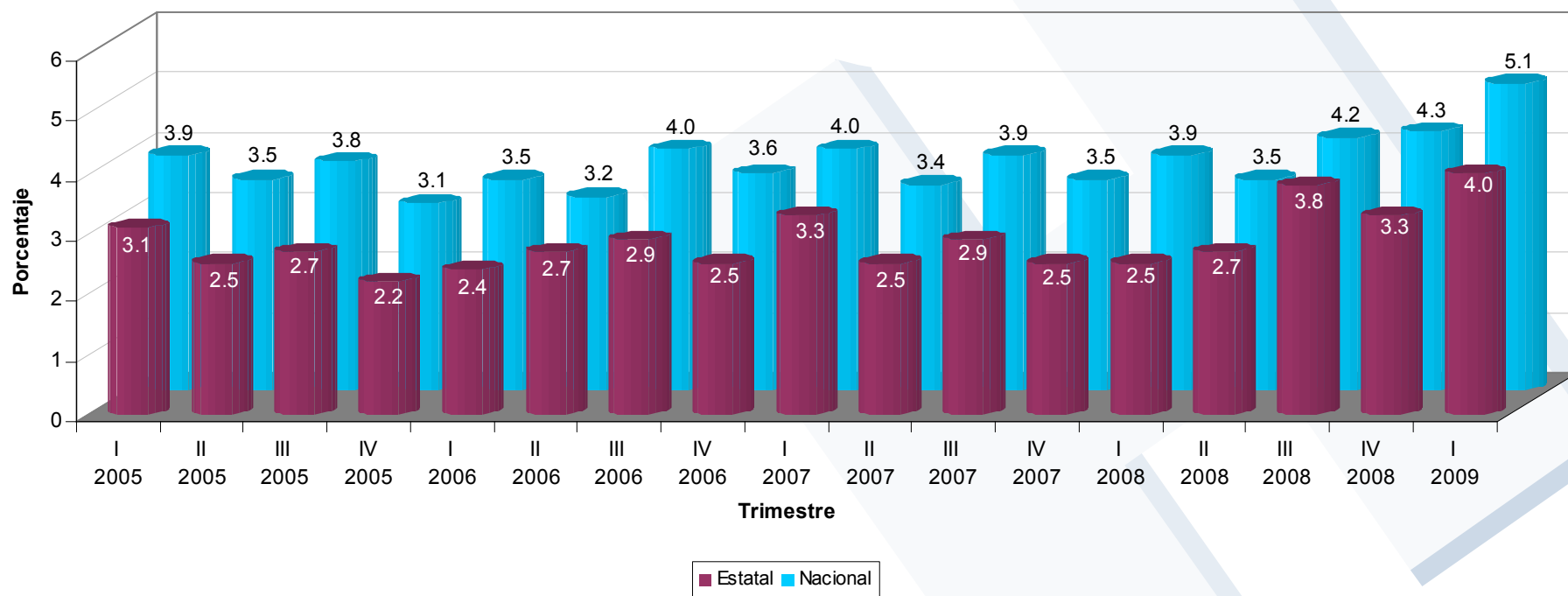
Fuente: **Encuesta Nacional de Ocupación y Empleo; Indicadores** Estratégicos de Ocupación y Empleo. **INEGI**. Mayo de 2009.

CUADRO No. 11
SAN LUIS POTOSÍ
POBLACIÓN ECONÓMICAMENTE ACTIVA Y OCUPADA, SEGÚN PROMEDIO Y
MEDIANA
(2005-2009)

Trimestre/año	Edad de la población económicamente activa		Años de escolaridad de la población económicamente activa		Horas trabajadas a la semana por la población ocupada		Ingresos por hora trabajada de la población ocupada	
	Promedio	Mediana	Promedio	Mediana	Promedio	Mediana	Promedio	Mediana
I 2005	37.3	35.0	8.1	9.0	41.0	44.0	23.1	13.3
II 2005	37.6	36.0	8.2	9.0	41.4	44.0	22.7	14.0
III 2005	37.8	36.0	8.2	9.0	42.6	45.0	22.1	13.5
IV 2005	38.0	36.0	8.2	9.0	41.8	45.0	23.4	14.7
I 2006	37.9	36.0	8.2	9.0	41.7	45.0	24.3	15.0
II 2006	37.9	36.0	8.3	9.0	41.6	45.0	24.3	15.1
III 2006	38.0	36.0	8.3	9.0	42.4	45.0	23.8	15.5
IV 2006	37.5	36.0	8.4	9.0	41.3	44.0	25.2	15.2
I 2007	37.5	36.0	8.4	9.0	41.3	44.0	25.2	15.2
II 2007	38.2	36.0	8.5	9.0	40.5	42.0	25.9	16.7
III 2007	38.2	36.0	8.4	9.0	41.3	45.0	25.0	16.7
IV 2007	38.0	36.0	8.6	9.0	40.9	44.0	26.0	16.7
I 2008	38.0	36.0	8.7	9.0	39.8	42.0	27.2	17.5
II 2008	38.3	36.0	8.7	9.0	41.8	45.0	25.8	17.0
III 2008	38.1	36.0	8.7	9.0	42.8	46.0	25.9	16.7
IV 2008	38.7	37.0	8.7	9.0	41.8	45.0	27.8	17.6
I 2009	38.6	37.0	8.7	9.0	41.1	42.0	27.0	17.4

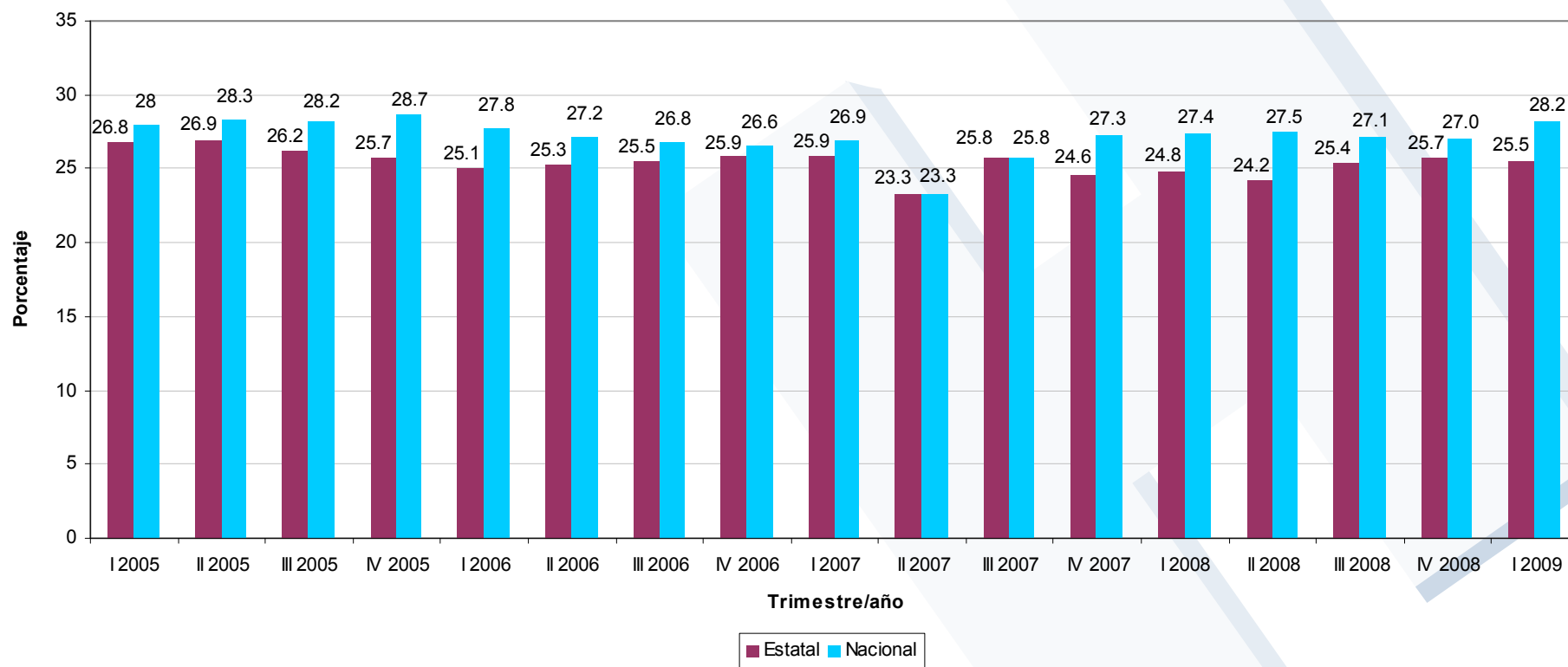
Fuente: **Encuesta Nacional de Ocupación y Empleo**; Indicadores Estratégicos de Ocupación y Empleo. **INEGI**. Mayo de 2009.

GRÁFICO No. 17
TASA DE DESOCUPACION EN SAN LUIS POTOSÍ
Y A NIVEL NACIONAL, 2005-2009
 (Porcentaje)



Fuente: Encuesta Nacional de Ocupación y Empleo; Indicadores Estratégicos de Ocupación y Empleo. INEGI. Mayo de 2009.

GRÁFICO No. 18
TASA DE OCUPACION EN EL SECTOR INFORMAL
EN SAN LUIS POTOSÍ Y A NIVEL NACIONAL, 2005-2009
 (Porcentaje)



Fuente: Encuesta Nacional de Ocupación y Empleo; Indicadores Estratégicos de Ocupación y Empleo. INEGI. Mayo de 2009.

GLOSARIO

Inicio

Concepto	Definición
Actividad económica	<p>Conjunto de acciones que contribuyen a generar la oferta de bienes y servicios, sean o no de carácter legal y que se dan en un marco de transacciones que suponen consentimiento entre las partes.</p> <p>Incluye: las actividades del sector primario para el autoconsumo (excepto la recolección de leña).</p> <p>Excluye: actos redistributivos, monetarios o en especie, que no suponen una contribución a la oferta de bienes y servicios. Esto significa que se sitúan fuera de un marco de transacciones y las personas que se benefician de ello no realizan una actividad económica, aunque puedan hacerse de un ingreso, tal y como quienes se dedican al robo, al fraude o a la mendicidad abierta o disfrazada.</p>
Clasificación de la PEA y PNEA	<p>Categorización de la población económicamente activa (PEA) en población ocupada que a su vez se clasifica en: ocupados que trabajaron en la semana de referencia, ausentes temporales con vínculo laboral con pago y ausentes temporales con vínculo laboral sin pago, pero con retorno asegurado y la población desocupada en: iniciadores con búsqueda y ausentes sin ingreso y sin vínculo laboral. A su vez la población no económicamente activa (PNEA) se agrupa en población disponible y no disponible.</p>
Condición de acceso a instituciones de salud	<p>Situación que distingue a la población ocupada, según cuente o no con atención médica en instituciones públicas o privadas, derivada de su trabajo principal.</p>
Desocupado	Ver población desocupada.
Disponible para trabajar	Ver población disponible para trabajar.
Edad	<p>Número de años transcurridos entre la fecha de nacimiento de las personas, hasta el momento de la entrevista.</p> <p><i>Se consideran únicamente años cumplidos.</i></p>
Edad mediana de la población económicamente activa (PEA)	<p>Valor puntual que indica que el 50% de la población económicamente activa (PEA) tiene menos de ese número de años cumplidos, en tanto que el otro 50% tiene más de ese número de años cumplidos.</p>
Educación básica	<p>Comprende los estudios de preescolar, primaria y secundaria del Sistema Educativo Nacional (SEN).</p>
Empleo	<p>Circunstancia que otorga a una persona la condición de ocupado en virtud de una relación laboral que mantiene con una instancia superior, sea ésta una persona o un cuerpo colegiado, lo que le permite ocupar una plaza o puesto de trabajo.</p> <p><i>Las personas con empleo constituyen un caso específico de personas que realizan una ocupación.</i></p>
Entidad federativa	<p>Unidad geográfica mayor de la división político-administrativa del país, que es parte integrante de la federación. El territorio nacional se divide en 31 estados y el Distrito Federal.</p>

GLOSARIO

Continuación

Concepto	Definición
Estudios de nivel medio superior	Comprende los grados escolares de bachillerato general, tecnológico, carrera técnica o comercial con antecedente de secundaria. Se refiere a las personas que aprobaron al menos un año escolar o que concluyeron su bachillerato o instrucción técnica.
Estudios de nivel superior o profesional	Comprende los grados escolares de licenciatura, maestría, doctorado; así como a los estudios técnicos y de normal con antecedente de preparatoria. <i>Se refiere a las personas que aprobaron al menos un año académico o que concluyeron su instrucción profesional, independientemente de que hayan obtenido o no el título correspondiente.</i>
Gobierno	Oficinas y dependencias de los gobiernos: federal, estatal y municipal, el Distrito Federal y sus delegaciones, dedicadas éstas, principalmente a la administración pública. Incluye: el poder legislativo y el judicial.
Ingreso por trabajo	Percepción monetaria y/o en especie que recibió u obtuvo la población ocupada por el desempeño de su ocupación . <i>Se considera sólo el ingreso neto, es decir, la cantidad de dinero que reciben los ocupados, libre de descuentos por pago de impuestos, cuotas sindicales y/o cuotas a una institución de seguridad social, en el caso de los trabajadores subordinados o de los gastos de operación de la unidad económica, en el caso de los trabajadores independientes.</i>
Instituciones de salud	Organismos o establecimientos públicos y privados dedicados a proporcionar atención médica.
Mediana de las horas trabajadas a la semana por la población ocupada	Valor puntual que indica que un 50% de la población ocupada trabaja menos de esa cantidad de horas a la semana, en tanto que el otro 50% trabaja más de ese número de horas.
Mediana de los años de escolaridad de la población económicamente activa (PEA)	Valor puntual que indica que un 50% de la población económicamente activa (PEA) tiene menos de ese número de años de estudio en la educación formal, en tanto que el otro 50% tiene más de ese número de años de estudio en la educación formal.
Mediana del ingreso por hora trabajada a la semana por la población ocupada	Valor puntual que indica que un 50% de la población ocupada con remuneraciones percibe menos de esa cantidad por hora trabajada, en tanto que el otro 50% percibe más de esa cantidad.
Motivo de pérdida del empleo	Comprende las causas por las cuales los trabajadores subordinados y remunerados no pudieron mantener su vínculo laboral con la unidad económica para la que trabajaban, por causas atribuibles a ésta.
Motivo para abandonar el empleo	Comprende las causas por las cuales los trabajadores subordinados y remunerados terminaron su vínculo laboral con la unidad económica para la que trabajaban, por causas atribuibles a éstos.
Nivel de ingresos	Medición de la percepción monetaria mensual de los ocupados en relación con el salario mínimo . <i>Se clasifica en: hasta un salario mínimo, más de 1 hasta 2 salarios mínimos, más de 2 hasta 3 salarios mínimos, más de 3 hasta 5 salarios mínimos, más de 5 salarios mínimos.</i>

GLOSARIO

Continuación

Concepto	Definición
Nivel de instrucción	Máximo grado de estudios aprobado por las personas en cualquier nivel del Sistema Educativo Nacional (SEN) o su equivalente en el caso de estudios en el extranjero.
Ocupación	Realización de una actividad económica , ya sea de manera independiente o subordinada.
Ocupación en el sector informal	Todo trabajo que se desempeña en una unidad económica no constituida en sociedad que opera a partir de los recursos de los hogares, y que no lleva un registro contable de su actividad, independientemente de las condiciones de trabajo que se tengan (ver sector informal).
Ocupado	Ver población ocupada.
Otras actividades	Conjunto de acciones vinculadas con la realización de los quehaceres del hogar , el cuidado de niños, ancianos y enfermos; al estudio o capacitación; la construcción, reparación y mantenimiento de la vivienda ; mantenimiento de muebles y vehículos; así como la prestación de servicios gratuitos a la comunidad, realizadas por la población en la semana de referencia.
Periodo	Trimestre y año al que se refiere la información. <i>Primer trimestre enero-marzo, segundo trimestre abril-junio, tercer trimestre julio -septiembre, cuarto trimestre octubre-diciembre.</i>
Población asalariada	Trabajadores subordinados y remunerados que perciben por parte de la unidad económica para la cual trabajan, un sueldo, salario o jornal por su trabajo.
Población desocupada	Personas que no estando ocupadas en la semana de referencia, buscaron activamente incorporarse a alguna actividad económica en algún momento del último mes transcurrido.
Población desocupada con experiencia laboral	Personas que no estando ocupadas en la semana de referencia, buscaron activamente incorporarse a alguna actividad económica en algún momento del último mes transcurrido y que declararon haber desarrollado con anterioridad algún trabajo.
Población desocupada sin experiencia laboral	Personas que no estando ocupadas en la semana de referencia, buscaron activamente incorporarse a alguna actividad económica en algún momento del último mes transcurrido y que declararon no haber desarrollado con anterioridad ningún trabajo.
Población disponible para trabajar	Personas que en la semana de referencia no trabajaron, ni tenían trabajo, ni buscaron activamente uno, por considerar que no tenían oportunidad para ello, pero tienen interés en trabajar.
Población económicamente activa (PEA)	Personas que durante el periodo de referencia realizaron o tuvieron una actividad económica (población ocupada) o buscaron activamente realizar una en algún momento del mes anterior al día de la entrevista (población desocupada).
Población no disponible para trabajar	Personas que en la semana de referencia no trabajaron, ni tenían trabajo, ni buscaron activamente uno y no tienen necesidad o interés en trabajar.
Población no económicamente activa (PNEA)	Personas que durante el periodo de referencia no realizaron ni tuvieron una actividad económica , ni buscaron desempeñar una en algún momento del mes anterior al día de la entrevista.

GLOSARIO

Continuación

Concepto	Definición
Población no ocupada	Personas que durante la semana de referencia no trabajaron, ni contaban con un trabajo . Comprende tanto a los desocupados como a los no económicamente activos.
Población no ocupada con experiencia laboral	Personas que durante la semana de referencia no trabajaron, ni contaban con un trabajo y que declararon haber desarrollado por lo menos uno con anterioridad.
Población ocupada	<p>Personas que durante la semana de referencia realizaron algún tipo de actividad económica, estando en cualquiera de las siguientes situaciones:</p> <p>Trabajando por lo menos una hora o un día, para producir bienes y/o servicios de manera independiente o subordinada, con o sin remuneración.</p> <p>Ausente temporalmente de su trabajo sin interrumpir su vínculo laboral con la unidad económica.</p> <p>Incluye: a los ocupados del sector primario que se dedican a la producción para el autoconsumo (excepto la recolección de leña).</p>
Población ocupada con acceso a las instituciones de salud	Personas ocupadas que cuentan con atención médica, que proviene de un derecho laboral de su trabajo .
Población ocupada sin acceso a las instituciones de salud	Personas ocupadas que no cuentan con atención médica, que proviene de un derecho laboral de su trabajo .
Población subocupada	Personas ocupadas con la necesidad y disponibilidad de ofertar más tiempo de trabajo de lo que su ocupación actual les permite.
Población total	<p>Personas captadas por la encuesta, nacionales y extranjeras, que residen habitualmente en las viviendas seleccionadas en el momento de la entrevista.</p> <p><i>Históricamente a lo largo del quehacer estadístico del INEGI los datos absolutos de las encuestas en hogares se han venido ajustando a proyecciones demográficas, no sólo con la finalidad de tener un referente poblacional en periodos intercensales, sino también para eliminar las fluctuaciones en los datos estimados que son inherentes a los esquemas de muestreo probabilístico propios de estas encuestas y, de ese modo, facilitar las comparaciones con periodos previos. Desde un punto de vista metodológico las proyecciones siempre se deben actualizar cada vez que se tengan nuevas evidencias sobre la magnitud y distribución de la población. Los datos que aquí se presentan ya corresponden a una estimación actualizada de las poblaciones totales para cada trimestre, en función de la evidencia proporcionada por el Segundo Censo de Población y vivienda (2005).</i></p>
Promedio de años de escolaridad de la población económicamente activa	Número medio de años de educación formal que ha cursado la población económicamente activa (PEA) .

GLOSARIO

Continuación

Concepto	Definición
Promedio de edad de la población económicamente activa	Número medio de años cumplidos que tiene la población económicamente activa (PEA) .
Promedio de edad del jefe (a)	Edad media de los jefes (as) del hogar .
Promedio de escolaridad del jefe (a)	Número medio de años aprobados por los jefes (as) dentro del Sistema Educativo Nacional (SEN).
Promedio de horas trabajadas a la semana por la población ocupada	Número medio de horas a la semana que trabaja la población ocupada .
Promedio de ingreso por hora trabajada de la población ocupada	Ingreso medio obtenido por la población ocupada , por hora trabajada.
Promedio de ingreso por hora trabajada de los cuenta propia	Ingreso medio que obtienen los trabajadores por cuenta propia por hora trabajada.
Promedio de ingreso por hora trabajada de los cuenta propia en actividades no calificadas	Ingreso medio que obtienen los trabajadores por cuenta propia que desarrollan actividades no calificadas, por hora trabajada.
Promedio de ingreso por hora trabajada de los empleadores	Ingreso medio que obtienen los empleadores por hora trabajada.
Promedio de ingreso por hora trabajada de los trabajadores subordinados asalariados	Ingreso medio que obtienen los trabajadores subordinados y remunerados con percepciones de tipo salarial, por hora trabajada.
Promedio de ingreso por hora trabajada de los trabajadores subordinados con percepciones no salariales	Ingreso medio que obtienen los trabajadores subordinados y remunerados con percepciones de tipo no salarial, por hora trabajada.
Salario mínimo	<p>Cantidad en efectivo que debe recibir una persona, por su actividad desempeñada en una jornada de trabajo.</p> <p><i>Los salarios mínimos son determinados por la Comisión Nacional de Salarios Mínimos para cada zona económica en que está dividido el país.</i></p>
Sector de actividad económica	<p>Clasificación de las actividades económicas, de acuerdo con el tipo de bien o servicio que se produce en la unidad económica.</p> <p><i>La clasificación se realiza con base en el Sistema de Clasificación Industrial de América del Norte (SCIAN), versión hogares.</i></p>
Sector informal	<p>Todas aquellas actividades económicas de mercado que operan a partir de los recursos de los hogares, pero sin constituirse como empresas con una situación identificable e independiente de esos hogares</p> <p><i>El criterio operativo para determinar la situación no independiente de las unidades de producción con respecto al hogar, lo da la ausencia de prácticas contables convencionales, susceptibles de culminar en un Balance de Activos y Pasivos: el que no se realicen, quiere decir que no hay una distinción entre el patrimonio del hogar y el de la empresa, ni tampoco hay una distinción entre los flujos de gasto del negocio de los del hogar (por ejemplo: gastos de electricidad y teléfono, uso de vehículos, etcétera) .</i></p>

GLOSARIO

Conclusión

Concepto	Definición
Sin instrucción	Comprende a las personas que no aprobaron ningún grado escolar dentro del Sistema Educativo Nacional (SEN).
Subocupación	Ver población subocupada.
Tasa de condiciones críticas de ocupación (TCCO)	Porcentaje de la población ocupada que se encuentra trabajando menos de 35 horas a la semana por razones de mercado, más la que trabaja más de 35 horas semanales con ingresos mensuales inferiores al salario mínimo y la que labora más de 48 horas semanales ganando hasta dos salarios mínimos.
Tasa de desocupación	Porcentaje de la población económicamente activa (PEA) que se encuentra sin trabajar, pero que está buscando trabajo (ver población desocupada).
Tasa de desocupación alternativa	Es la proporción de la población económicamente activa (PEA) y de la población no económicamente activa (PNEA) que se encuentra desocupada o que esta disponible para el trabajo aunque haya abandonado la búsqueda del mismo.
Tasa de ocupación en el sector informal	<p>Porcentaje de la población ocupada, que trabaja para una unidad económica que opera a partir de los recursos del hogar, pero sin constituirse como empresa, de modo que la actividad no tiene una situación identificable e independiente de ese hogar.</p> <p><i>La manera operativa de establecer esto, es que la actividad no lleva una contabilidad bajo las convenciones que permiten que sea auditada.</i></p>
Tasa de ocupación parcial y desocupación (TOPD1)	Porcentaje de la población económicamente activa (PEA) que se encuentra desocupada, más la ocupada que trabajó menos de 15 horas en la semana de referencia.
Tasa de participación	Porcentaje que representa la población económicamente activa (PEA) respecto a la de 14 y más años de edad .
Tasa de presión general (TPRG)	Porcentaje que representa la población desocupada , más la ocupada que busca trabajo, respecto a la población económicamente activa (PEA) .
Tasa de subocupación	Porcentaje de la población ocupada que tiene la necesidad y disponibilidad de ofertar más tiempo de trabajo de lo que su ocupación actual le permite.

Fuente: **Encuesta Nacional de Ocupación y Empleo**; Indicadores Estratégicos de Ocupación y Empleo. **INEGI**. Mayo de 2009.

GOBERNADOR CONSTITUCIONAL DEL ESTADO DE SAN LUIS POTOSÍ
C.P. MARCELO DE LOS SANTOS FRAGA

SECRETARIO DE DESARROLLO ECONÓMICO
ING. CARLOS F. BÁRCENA POUS

RESPONSABLE DE LA COORDINACIÓN
DIRECTOR DE PROYECTOS Y POLÍTICA ECONÓMICA
LIC. JOSE ANTONIO MONTES AVILA

RESPONSABLE DE LA INVESTIGACIÓN
SUBDIRECTOR DE ESTUDIOS Y PROYECTOS
L.E. FRANCISCO ÁLVAREZ ALANIS

RESPONSABLE DE EDICIÓN Y DISEÑO
INFORMÁTICA
ING. MARITZA LEYVA GÓMEZ

COLABORACIÓN Y APOYO DE INVESTIGACIÓN
CESAR ALEJANDRO CORREA ESTRADA