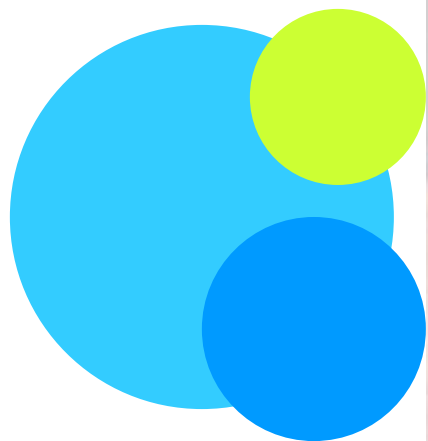




Estudio de Coyuntura Industria Mueblera

1er semestre 2006

Información comparativa con estudios anteriores

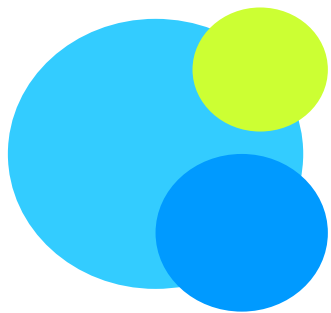




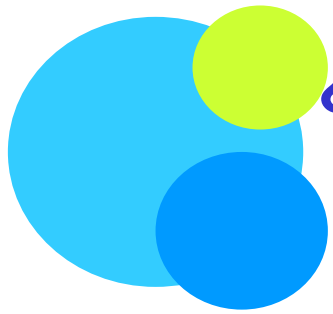
INTRODUCCIÓN

DENTRO DEL MARCO DEL CONVENIO FIRMADO POR EL SISTEMA ESTATAL DE INFORMACIÓN JALISCO (SEIJAL) Y LA ASOCIACIÓN DE FABRICANTES DE MUEBLES DE JALISCO (AFAMJAL) SE ENCUENTRA EL ESTUDIO DE ANÁLISIS DE CUYUNTURA, QUE INCLUYE A INDUSTRIALES MUEBLEROS DEL ESTADO DE JALISCO CON LA FINALIDAD DE PROPORCIONAR A ESTE SECTOR LA INFORMACIÓN NECESARIA PARA LA TOMA DE DECISIONES QUE CONSOLIDEN EL CRECIMIENTO DE ESTA IMPORTANTE INDUSTRIA.

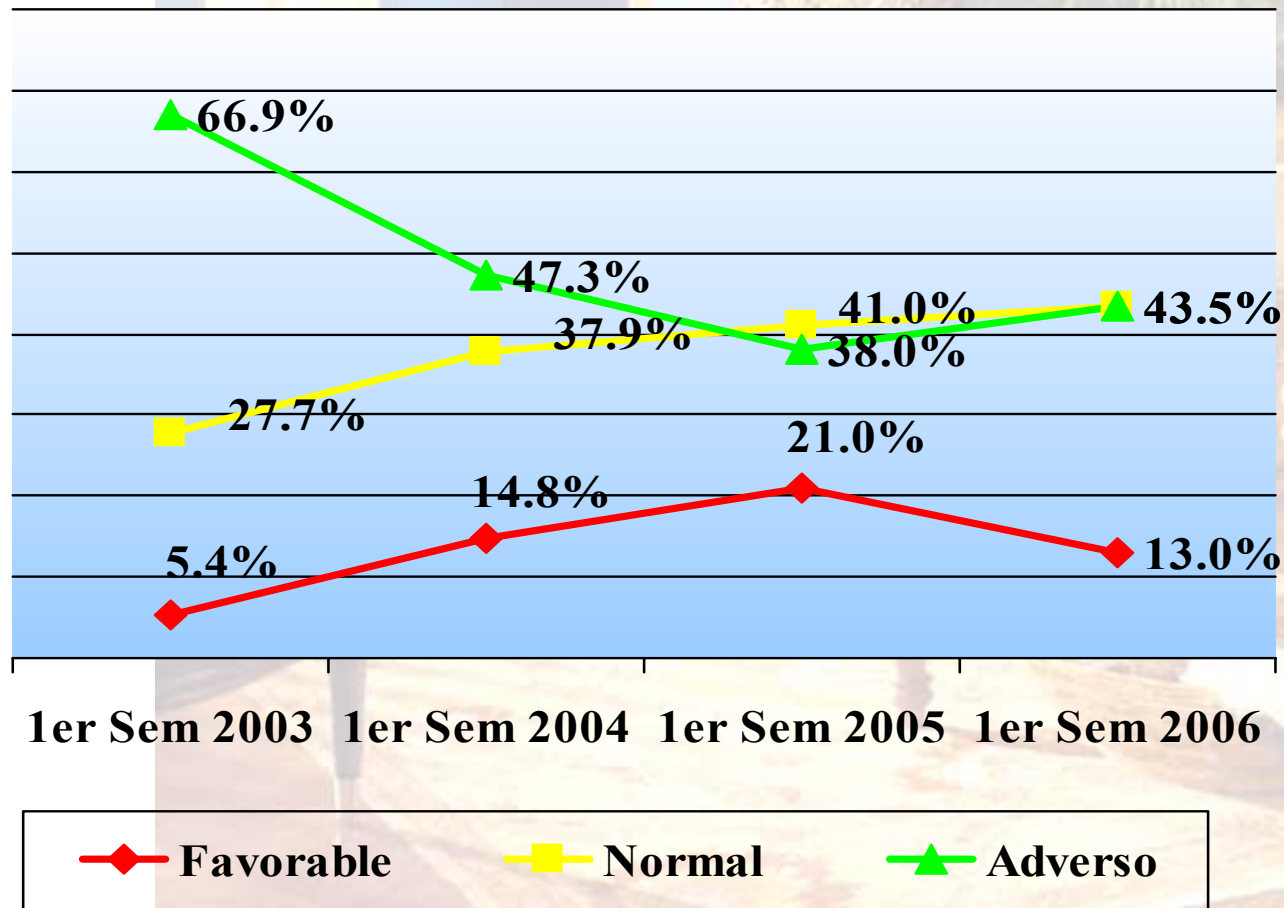
EL PRESENTE ESTUDIO DE COYUNTURA, SE REALIZÓ DURANTE LOS MESES DE SEPTIEMBRE Y OCTUBRE, CON UNA ENTREVISTA DIRECTA A 170 EMPRESAS PERTENECIENTES A LA CÁMARA DE LA INDUSTRIA MUEBLERA, CONSIDERANDO UN UNIVERSO ESTATAL DE 1,077 EMPRESAS, EL NIVEL DE CONFIANZA ALCANZADO FUE DE 95%, CON UN MARGEN DE ERROR POR MUESTREO DE UN +/-5%.

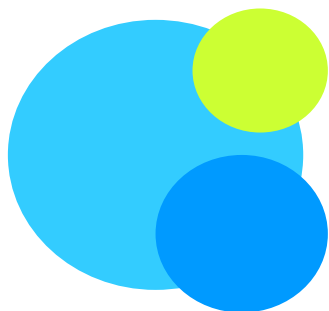


ENTORNO

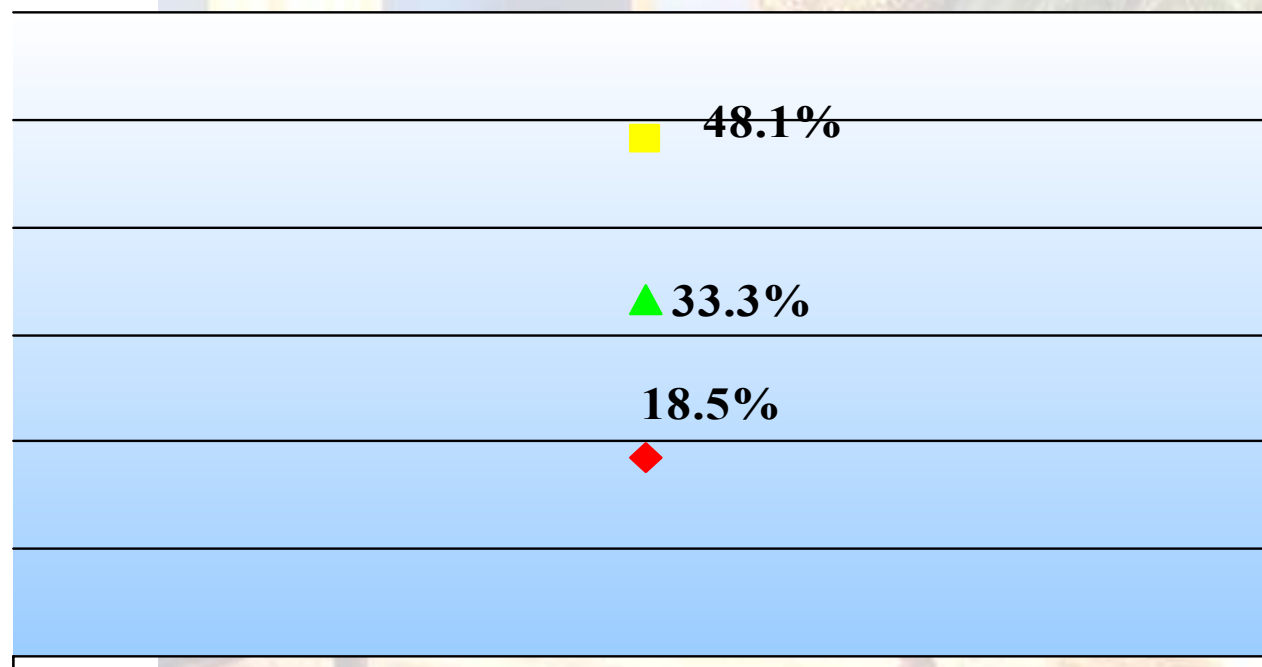


¿Cómo considera el actual entorno para los negocios en el estado de Jalisco?





¿Cómo considera que fue la situación económica del país para su empresa durante el 1er semestre del año comparado con el mismo del año anterior?

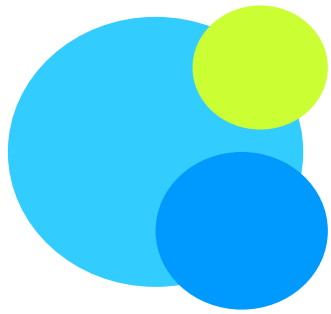


1er Sem 2006

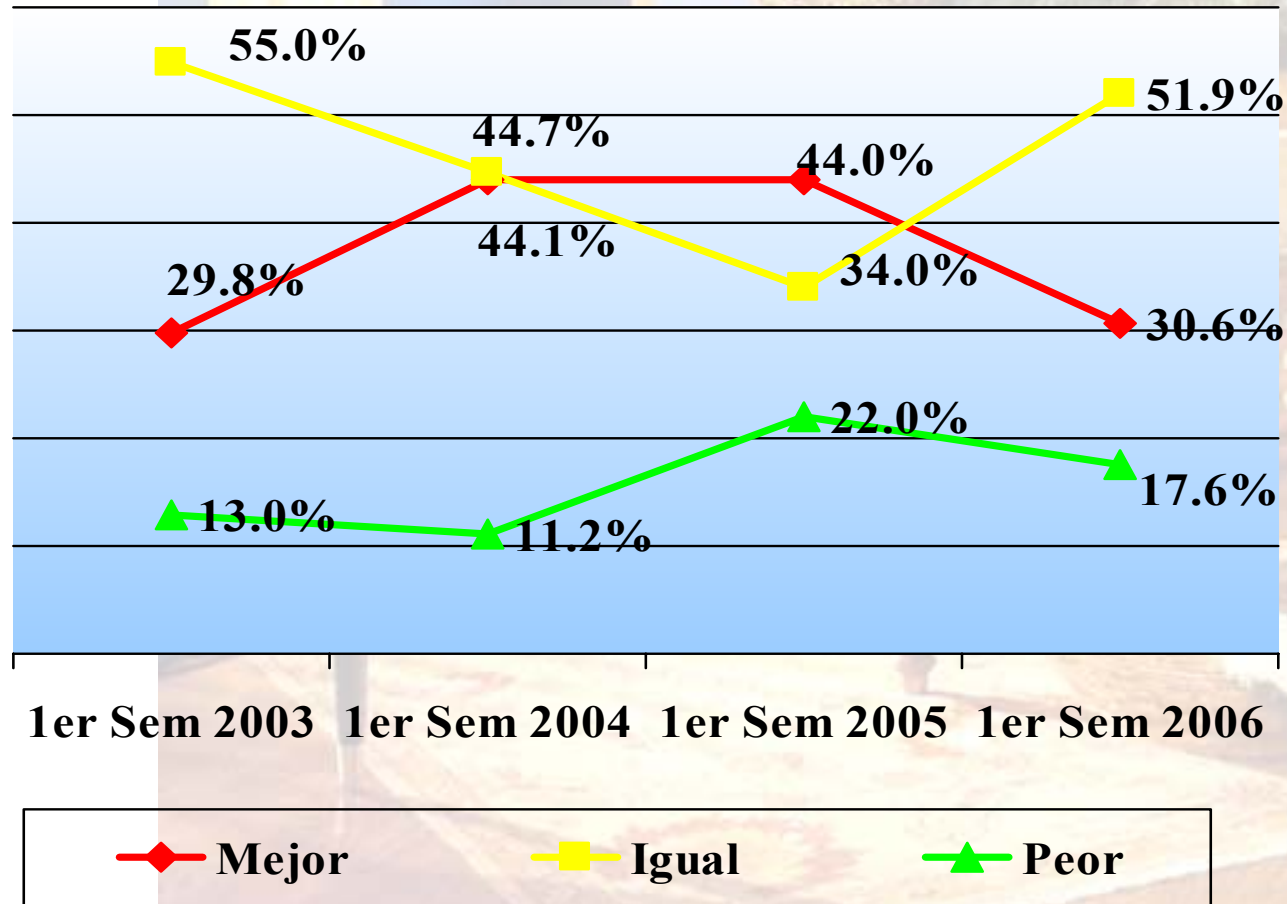
◆ Mejor

■ Igual

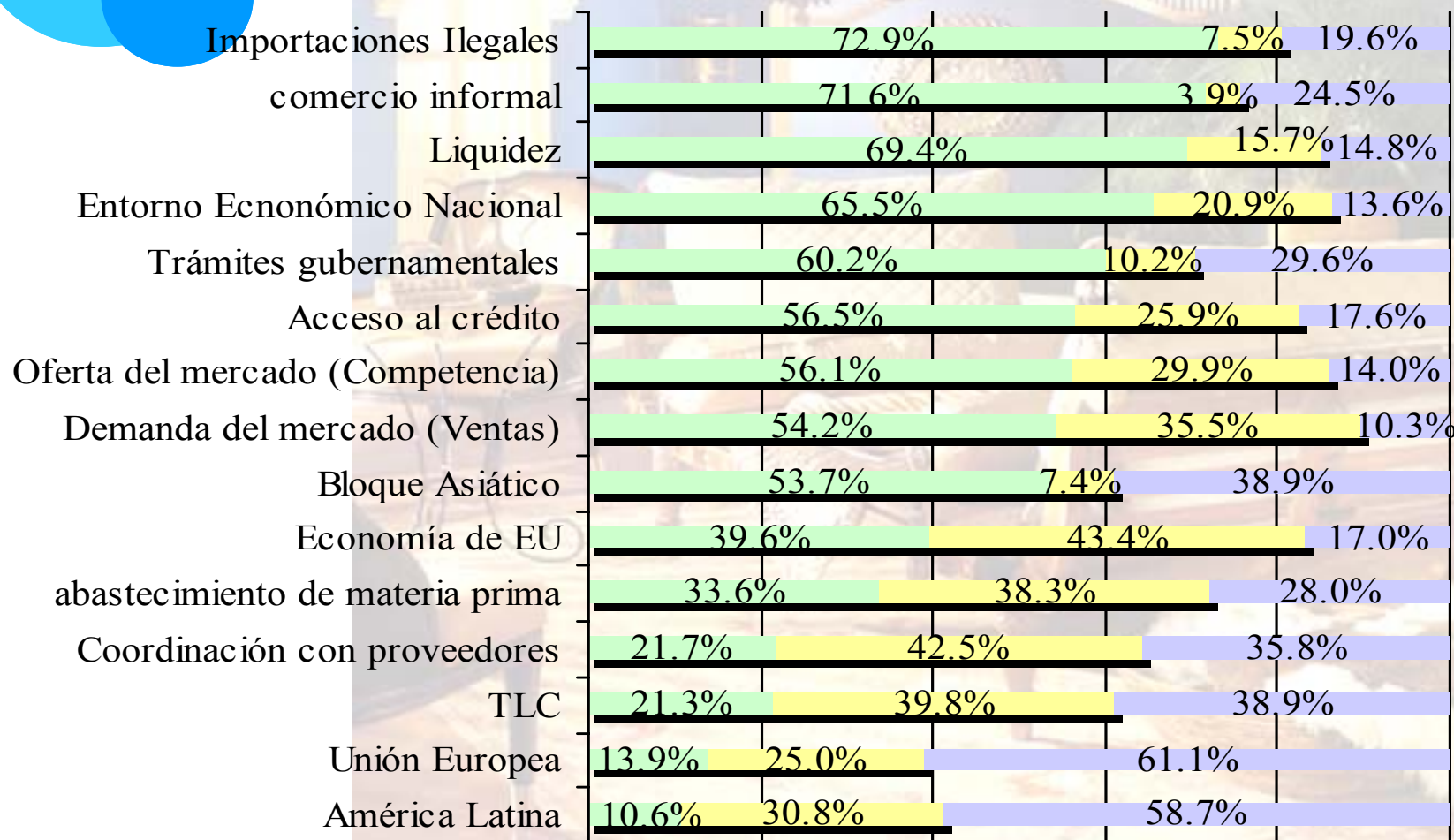
▲ Peor



¿Cómo considera que será la situación económica del país para su empresa durante el siguiente semestre?



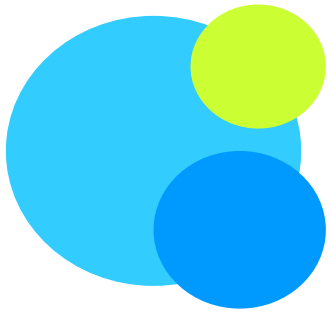
Indique como son considerados cada uno de los siguientes factores para su empresa



■ Limitante

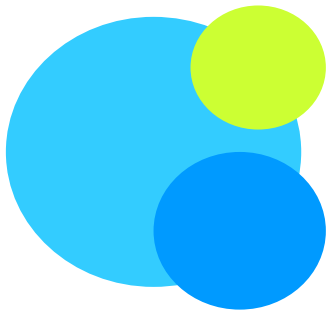
■ Oportunidad

■ No le afecta



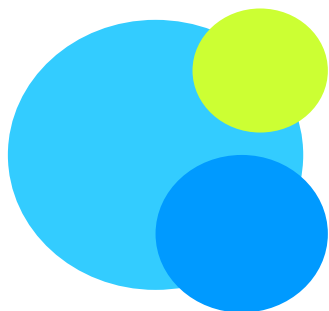
PRODUCCIÓN



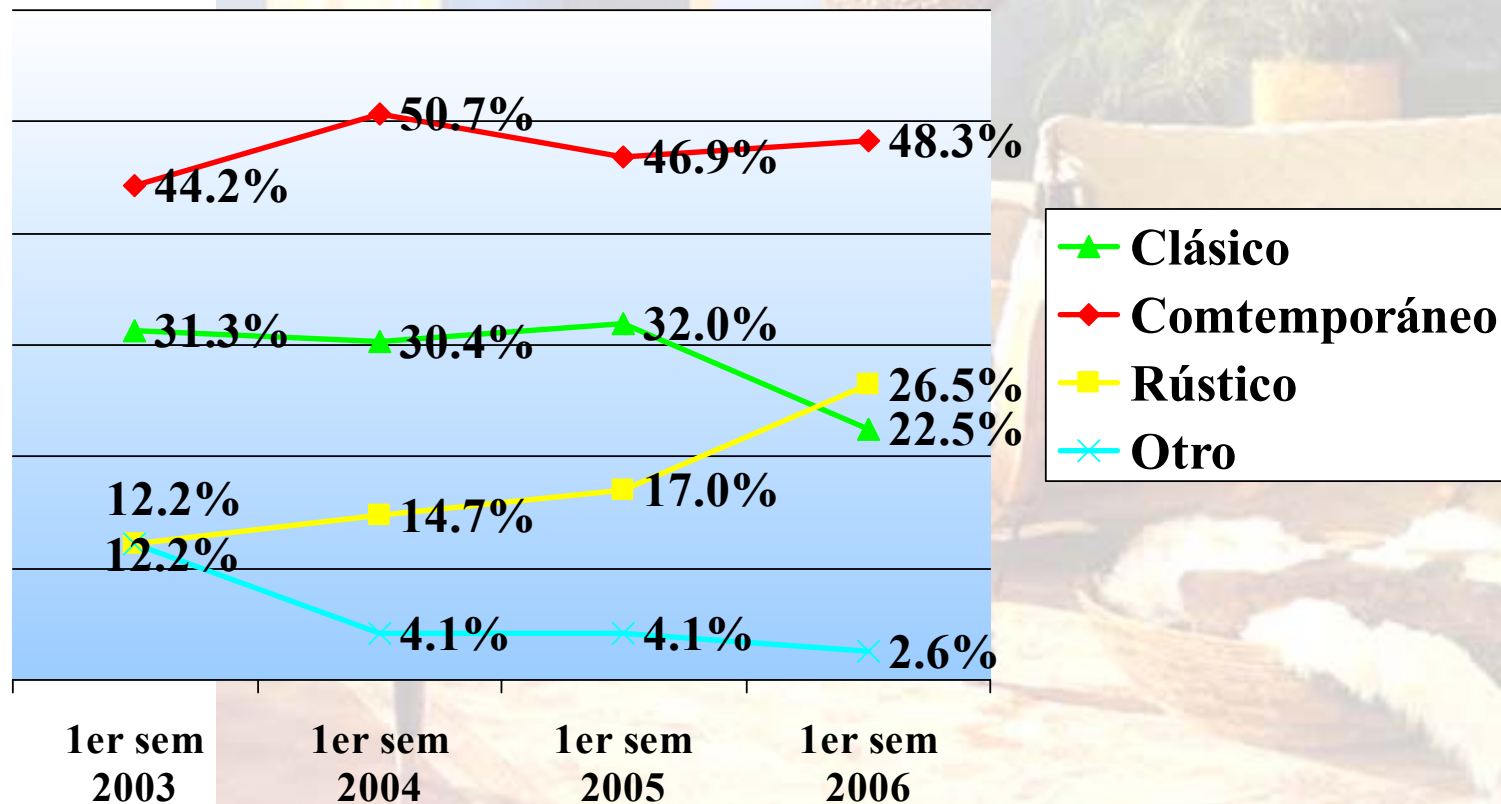


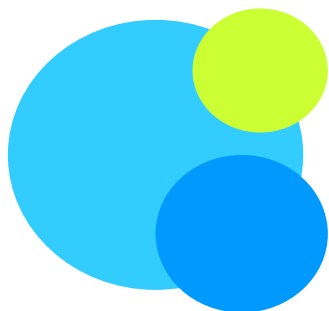
¿Qué tipo de producto fabrica?



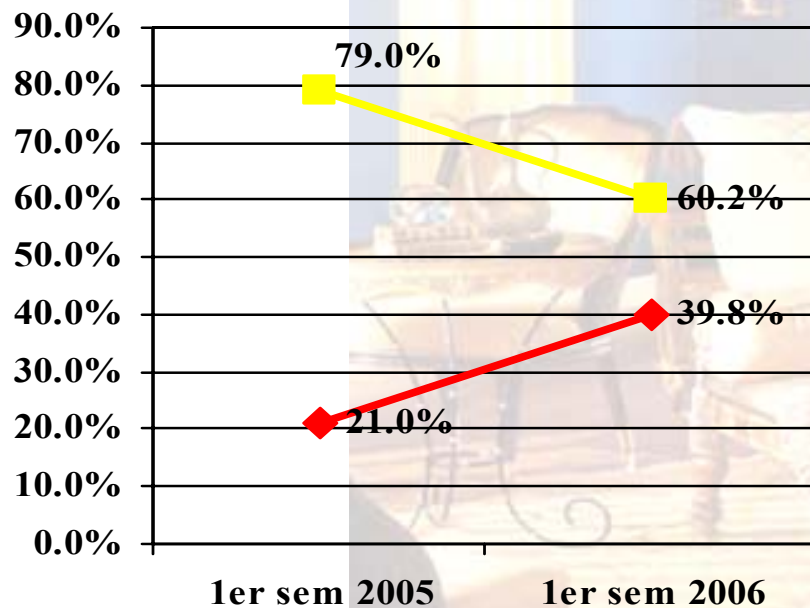


Estilo de los muebles





¿Compra regularmente algún producto terminado que incluya en sus existencias?



—◆— Si —■— No

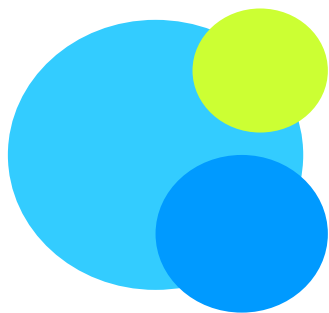
Procedencia de estos productos

82.1% Nacional
17.9% Extranjero

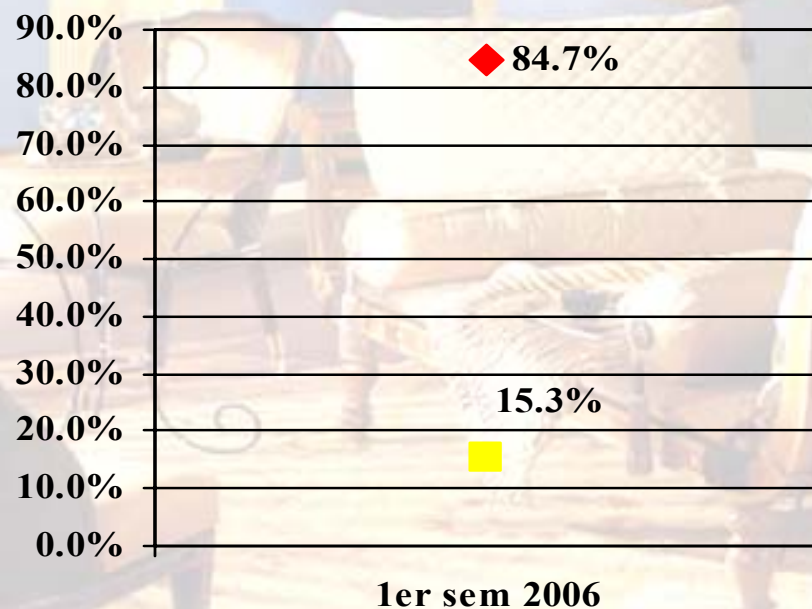
* Del 81.1% Nacional el 23.3% es de Jalisco

Origen de los productos extranjeros

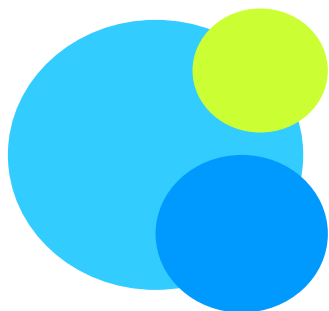
China	27.3%
Europa	18.2%
EU	18.2%
Italia	9.1%
Canadá	9.1%
Asia	9.1%
Alemana	9.1%



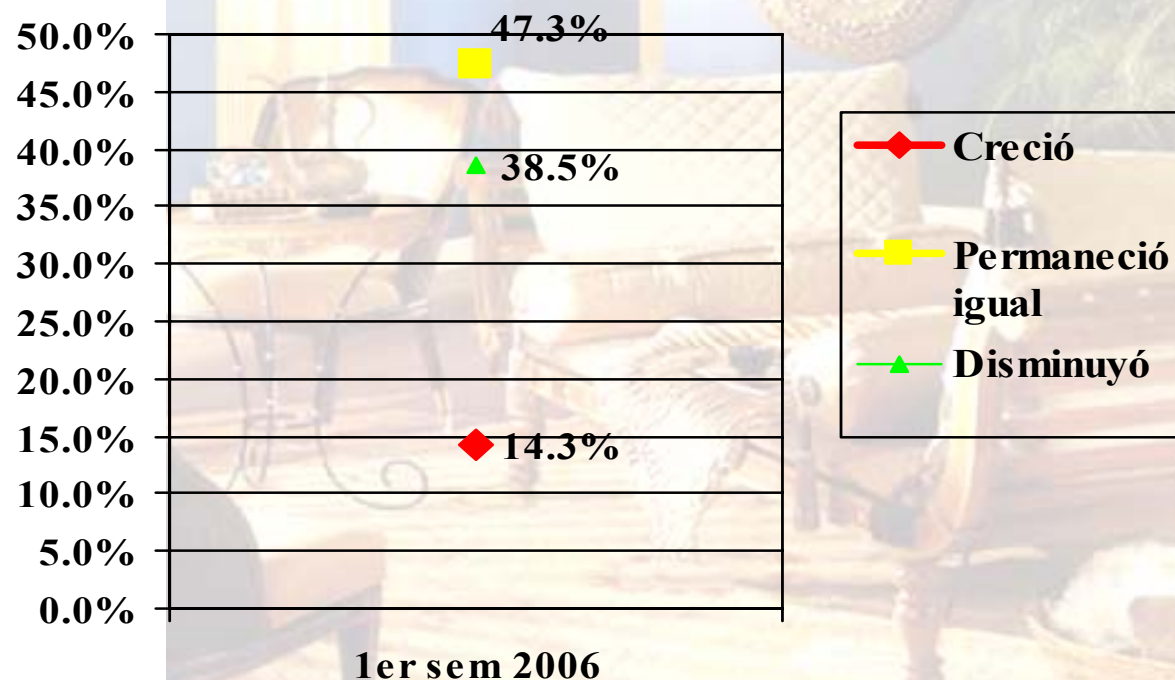
De los productos que vende ¿qué porcentaje es producción de su empresa y que porcentaje es compraventa?



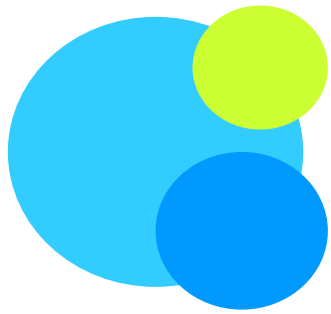
—◆— Producción —■— Compra - Venta



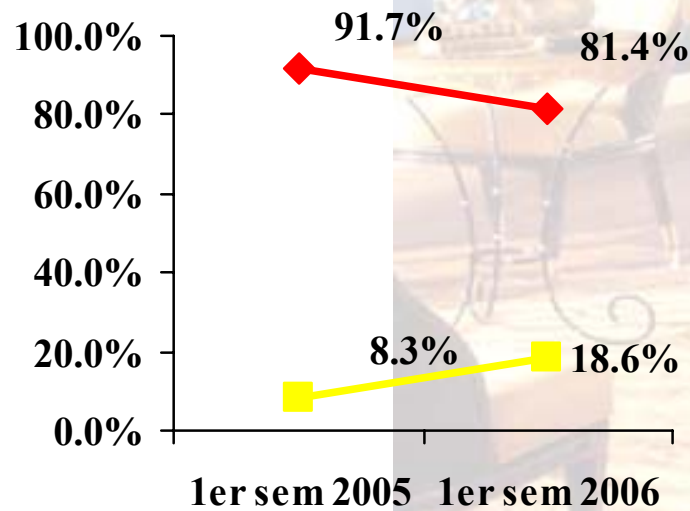
Comportamiento de la producción en el primer semestre del año comparado con el mismo del año anterior?



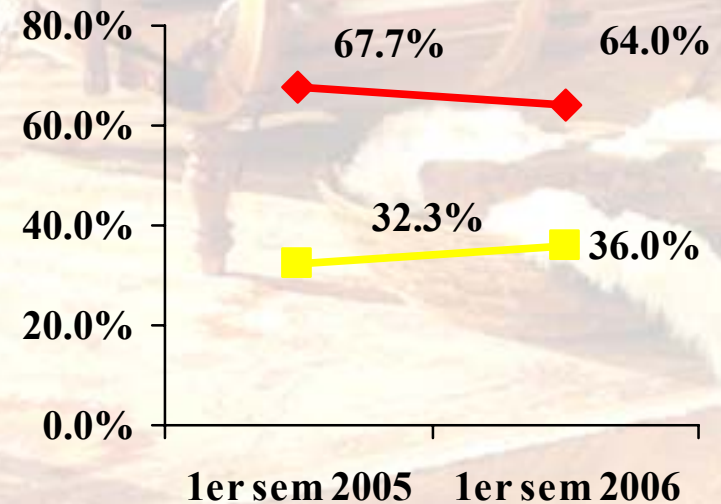
Comportamiento promedio de la producción: **-8.5%**

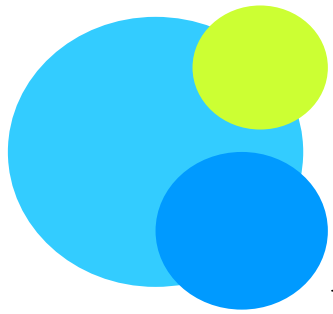


¿Ha implementado nuevos diseños en sus productos?



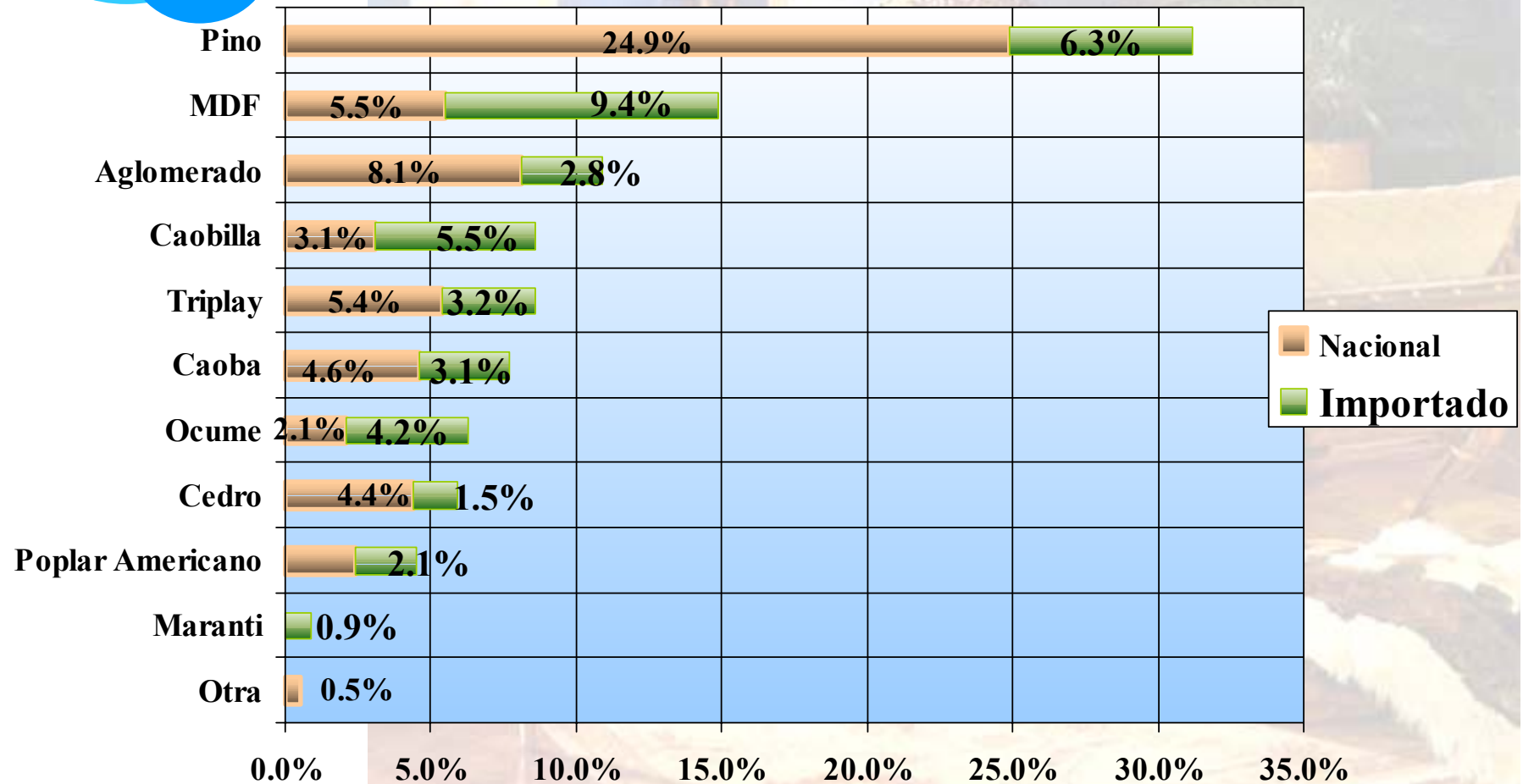
¿Utiliza diseños ya existentes en el mercado?

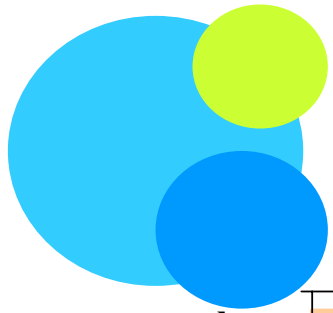




Principales insumos

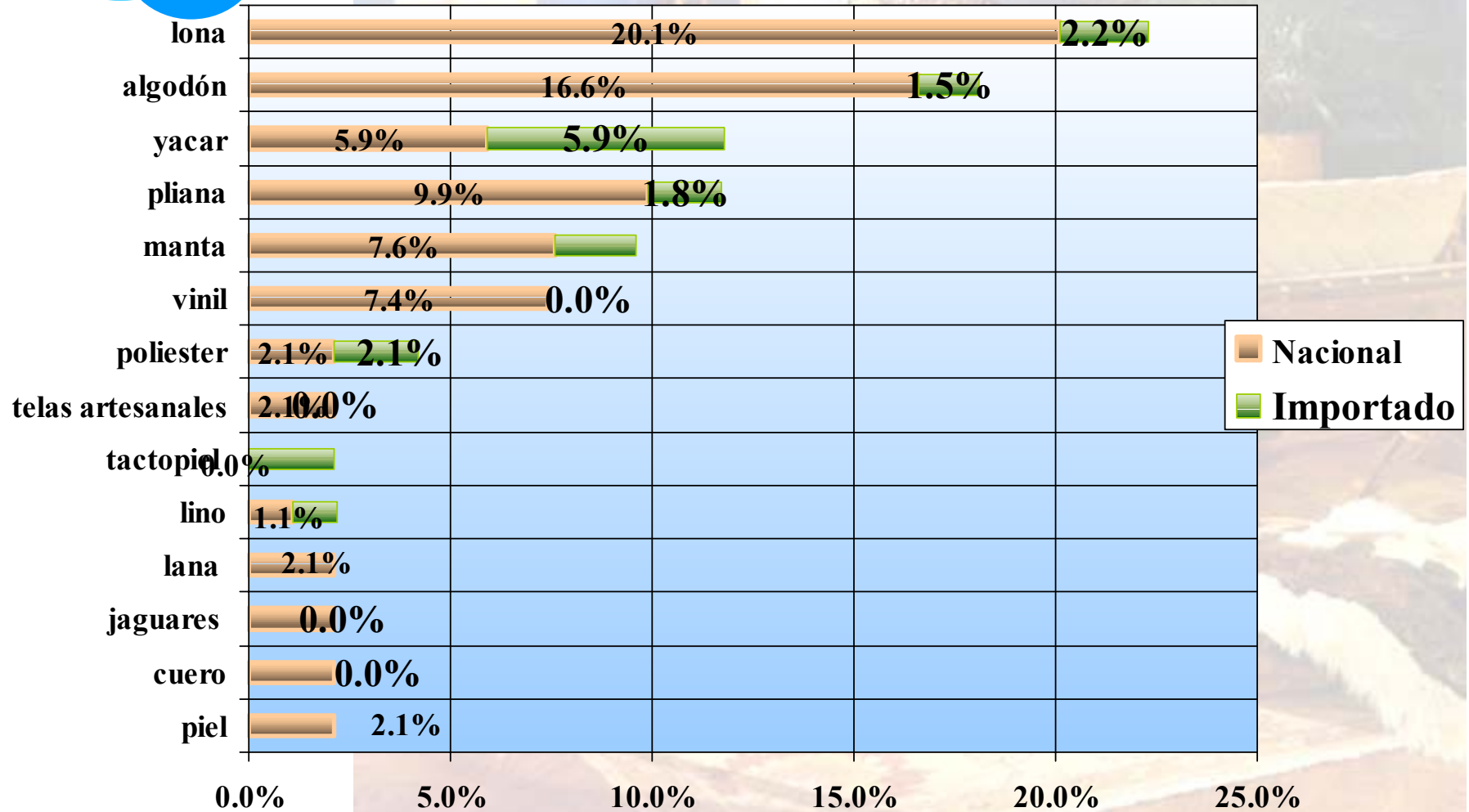
Maderas

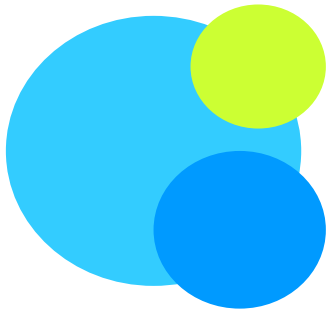




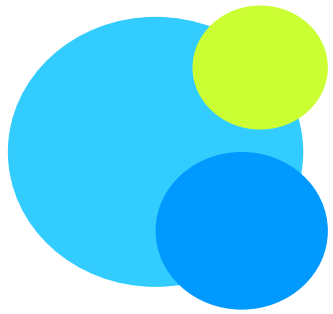
Principales insumos

Telas



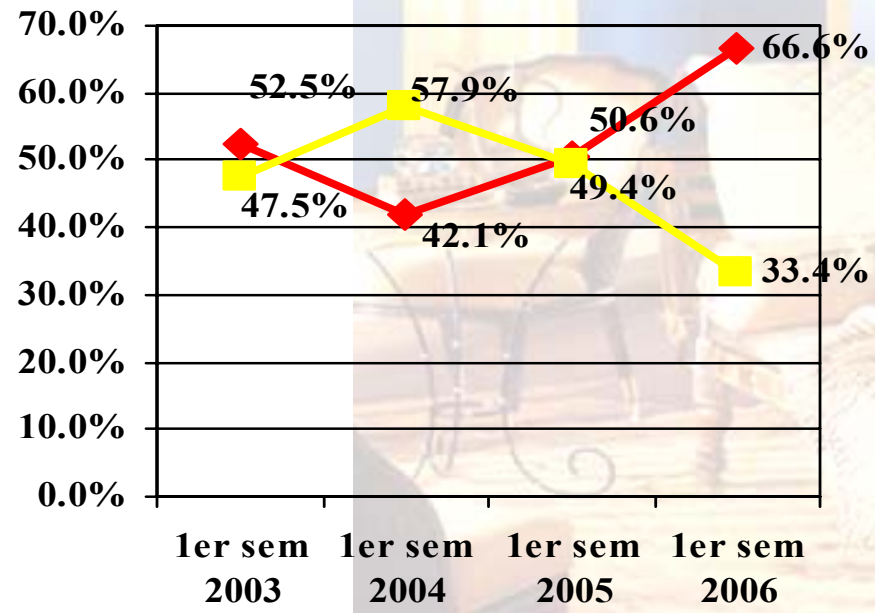


TECNOLOGIA



El origen de la maquinaria que maneja las empresas es:

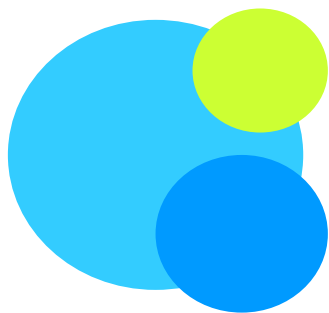
*Extranjera ...
¿De que país?*



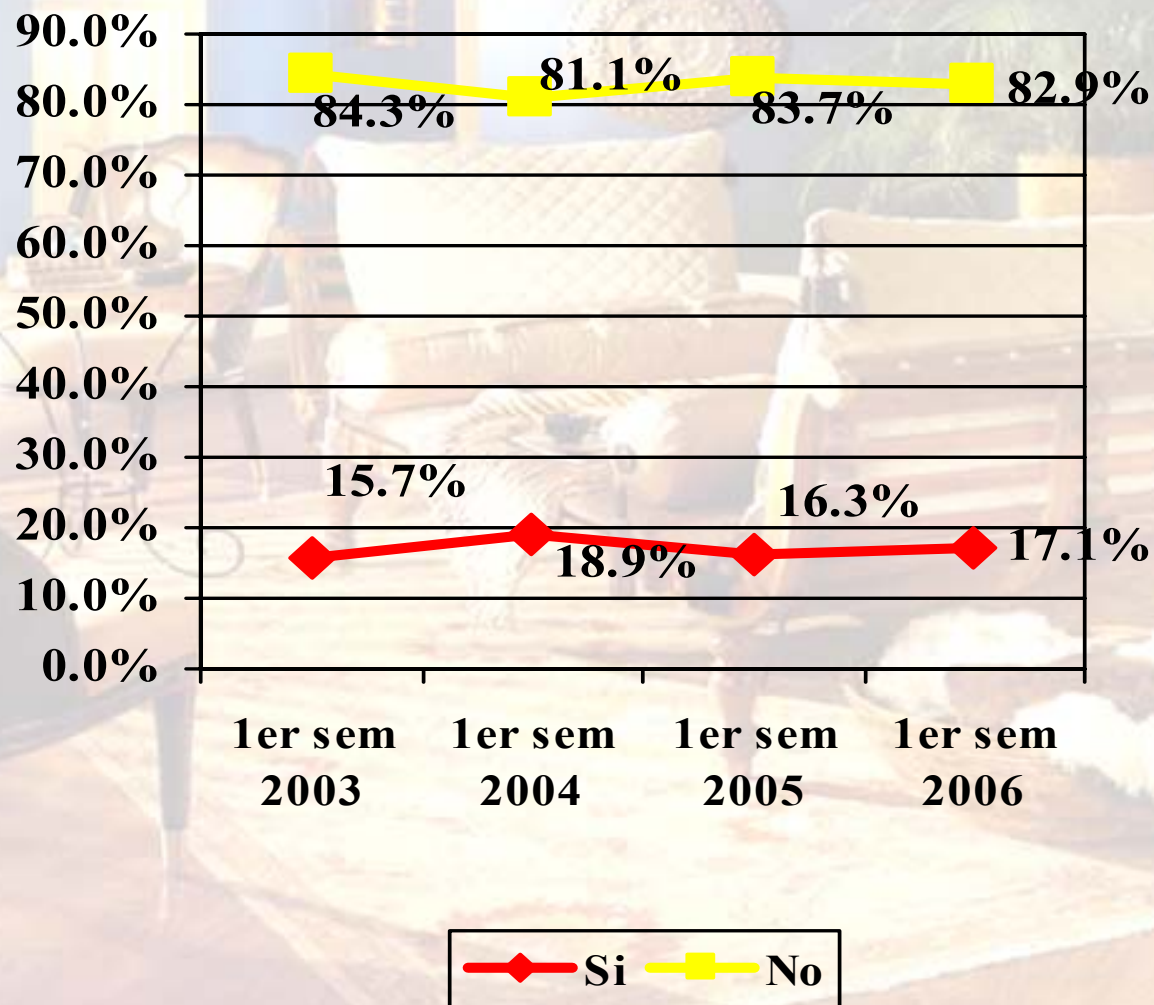
EU	34.8%
Alemania	15.2%
Italia	10.9%
Japón	8.7%
Taiwán	6.5%
Brasil	6.5%
España	4.3%
China	4.3%
Holanda	2.2%
Europa	2.2%
EU	2.2%
Argentina	2.2%

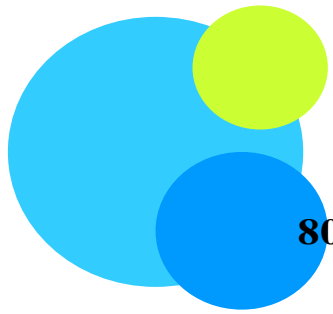
◆ **Nacional**
■ **Extranjera**

Adquirida con proveedores en el país 95.8%
Adquirida en el país de origen 4.2%

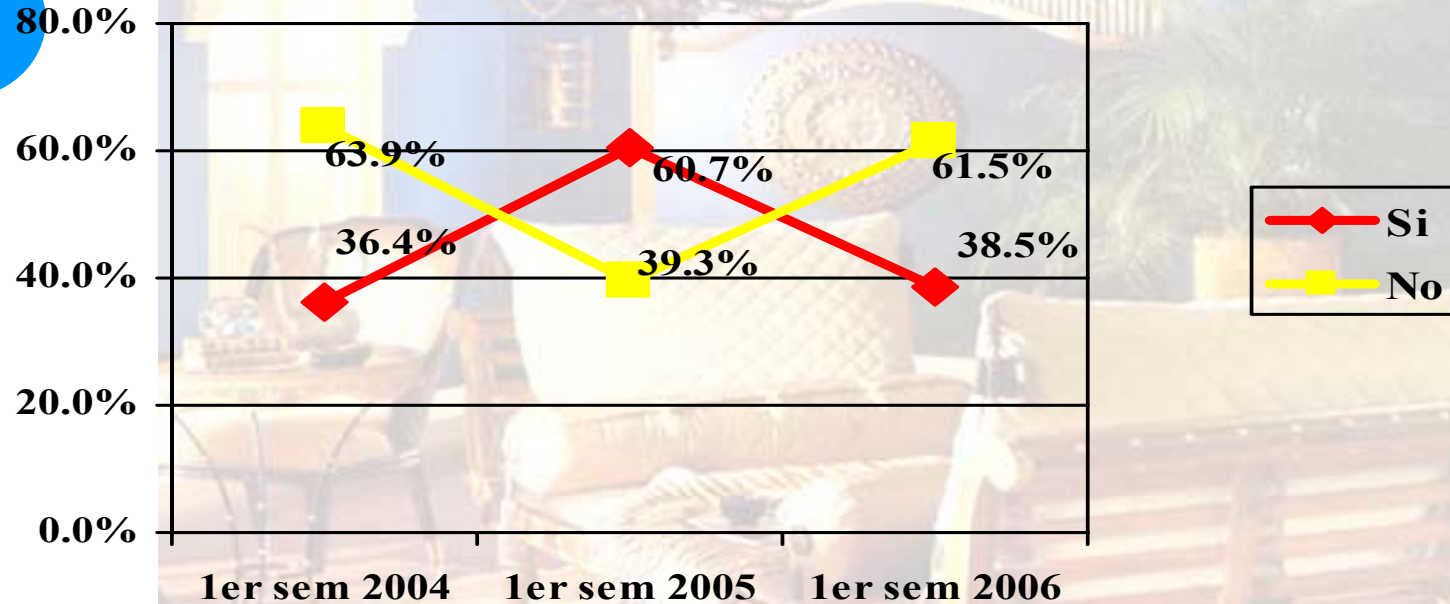


¿Tiene problemas con la tecnología que actualmente utiliza?



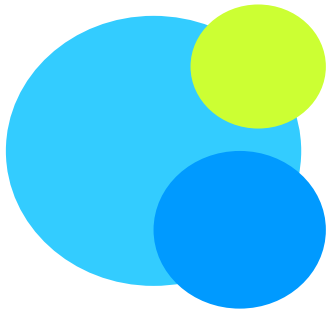


¿Considera que su planta productiva está actualizada en cuanto a tecnología?

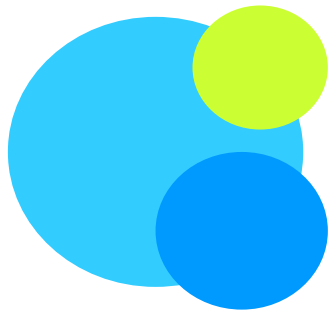


¿Por qué no está actualizada?

Por falta de recursos, la maquinaria nueva es cara, la falta de ventas les impide tener liquidez para la actualización y esta misma falta de ventas les hace considerar que no tiene caso comprar maquinaria

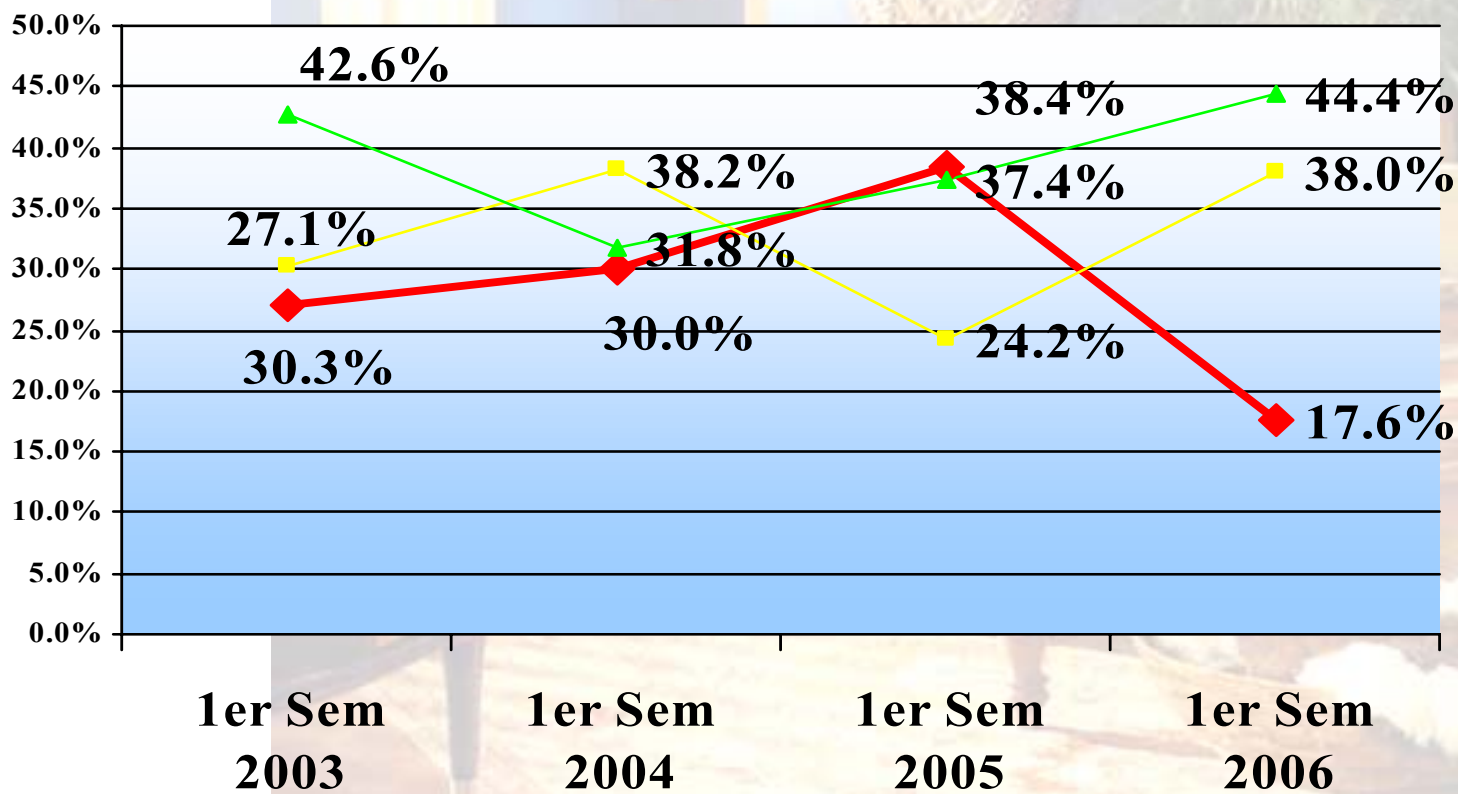


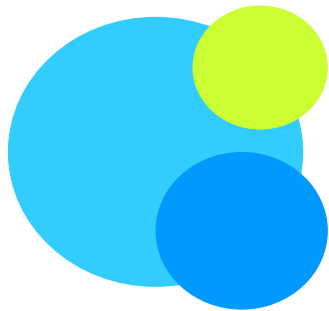
VENTAS



Comportamiento de ventas

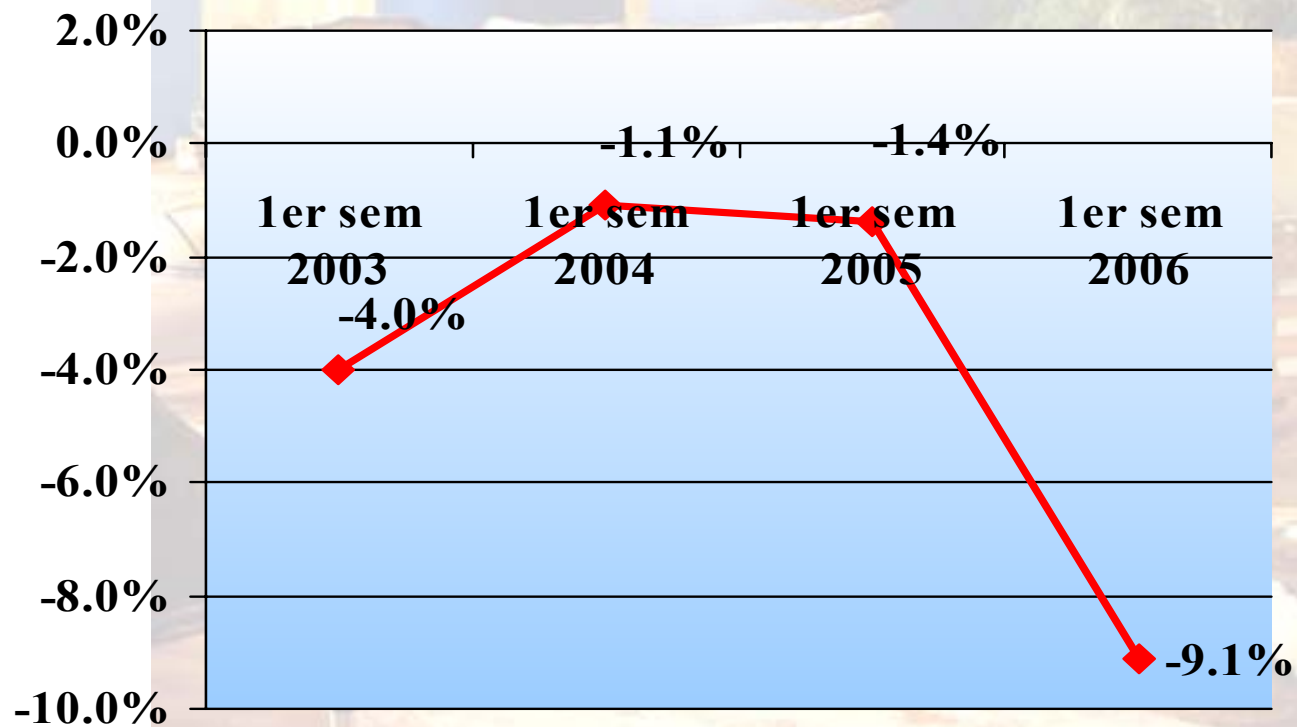
Comparando mismo semestre año anterior

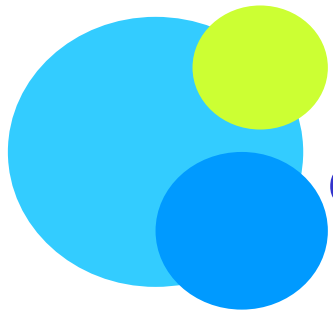




Comportamiento de ventas promedio

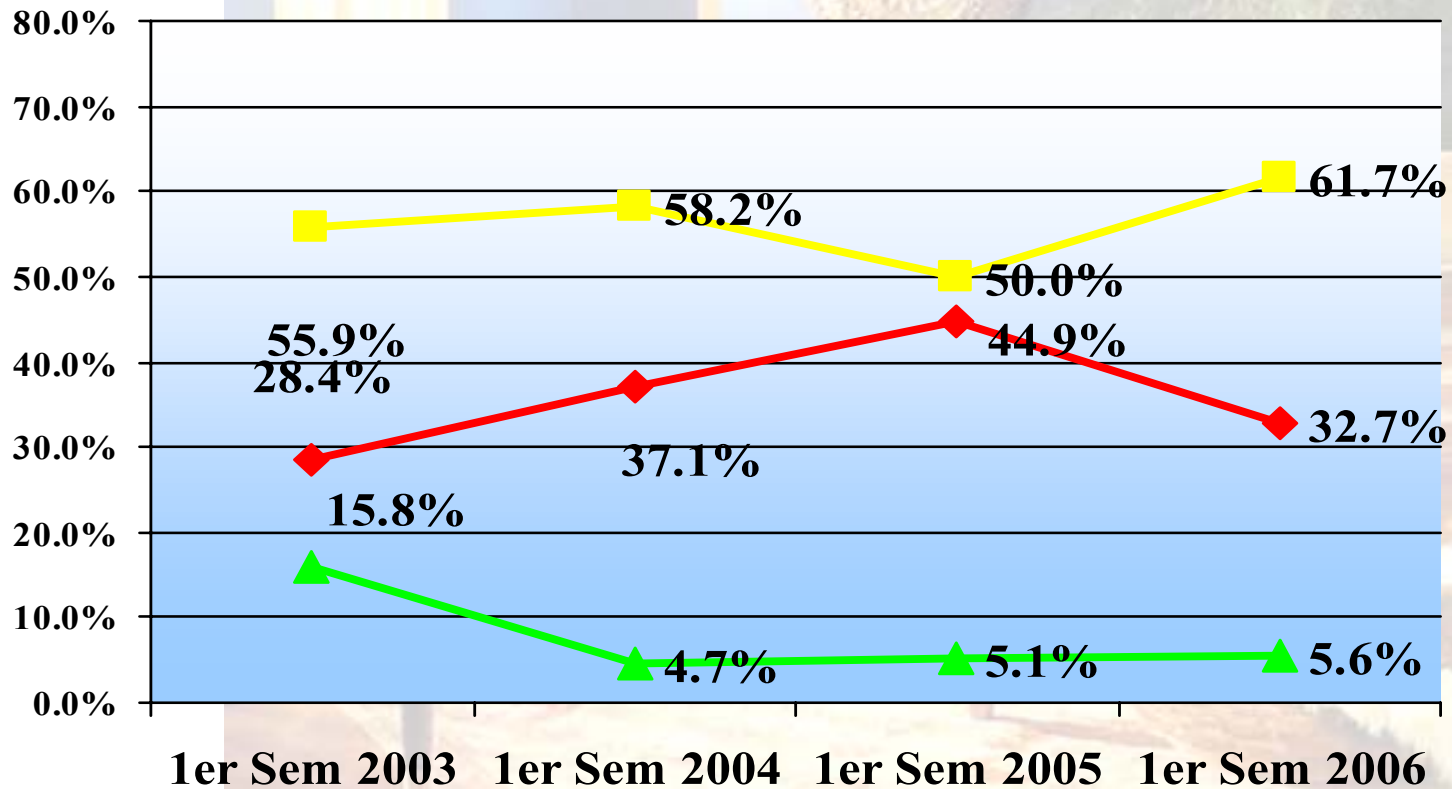
Comparadas con el mismo semestre del año anterior

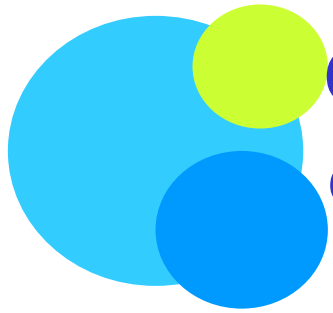




Comportamiento de precios

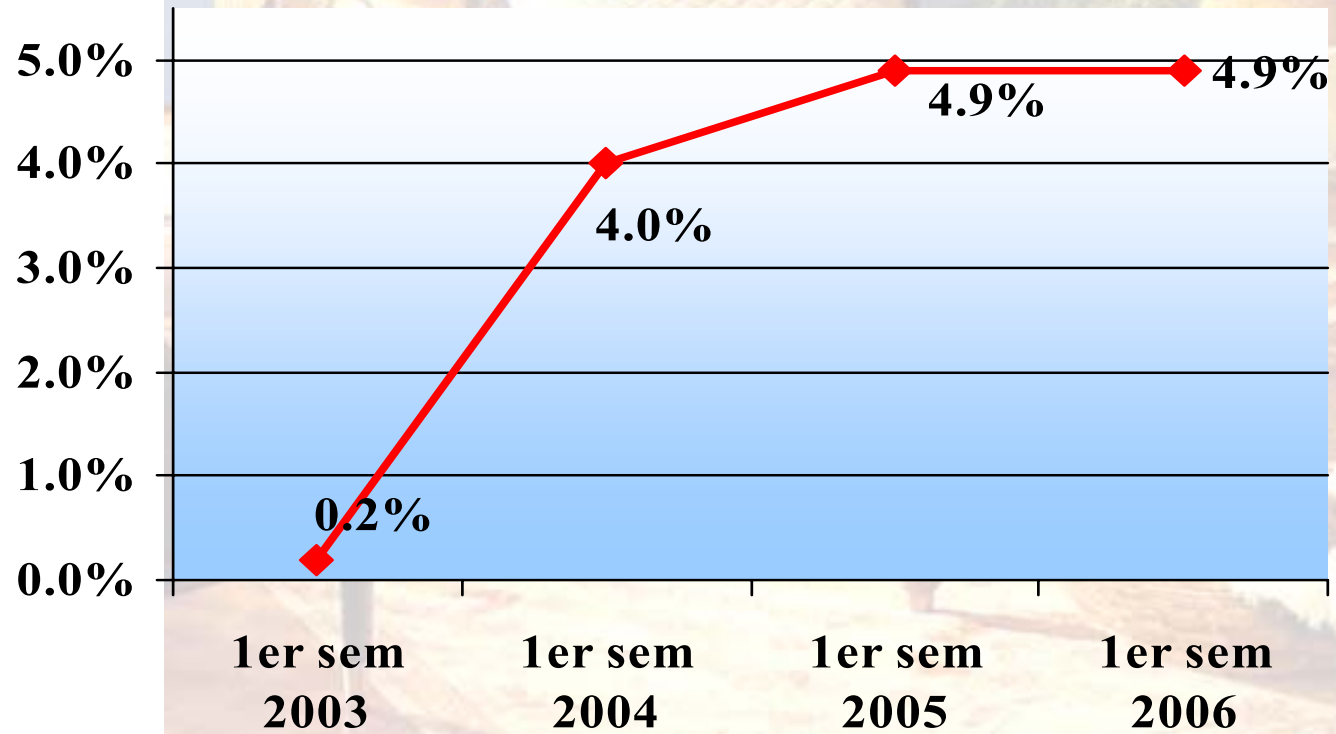
Comparados con el mismo semestre del año anterior

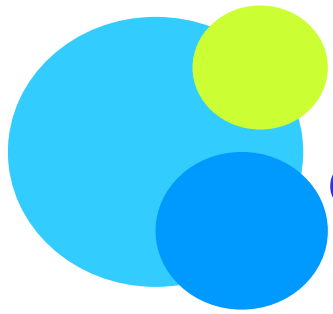




Comportamiento de precios promedio

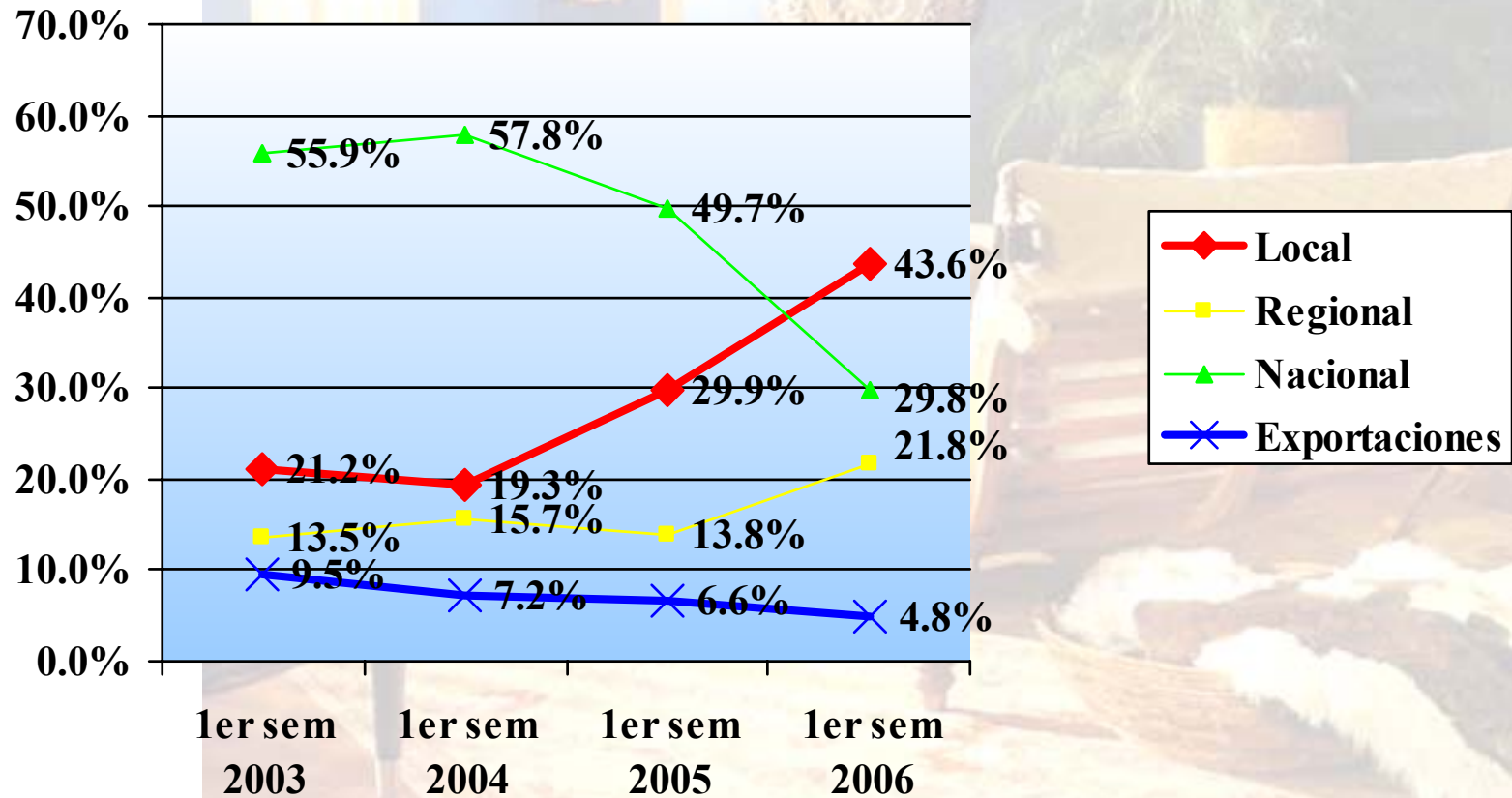
Comparados con el mismo semestre del año anterior

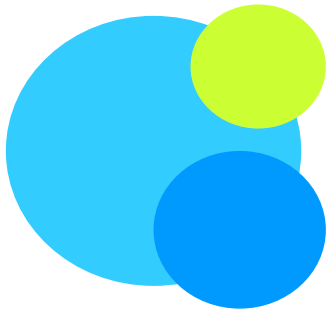




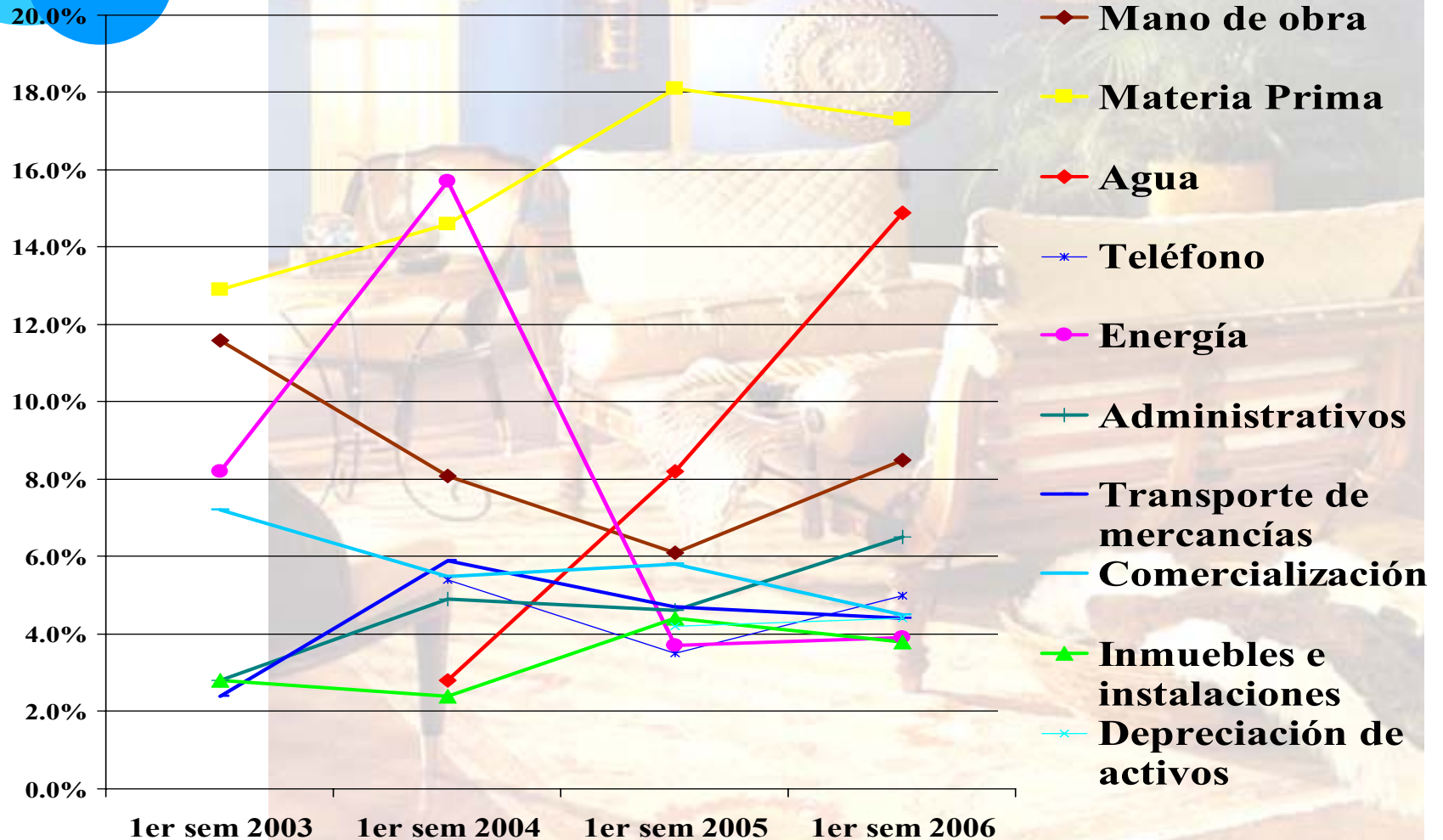
Destino de ventas

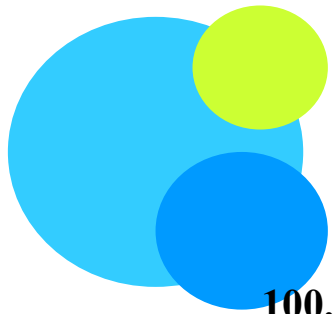
Comparados con el mismo semestre del año anterior





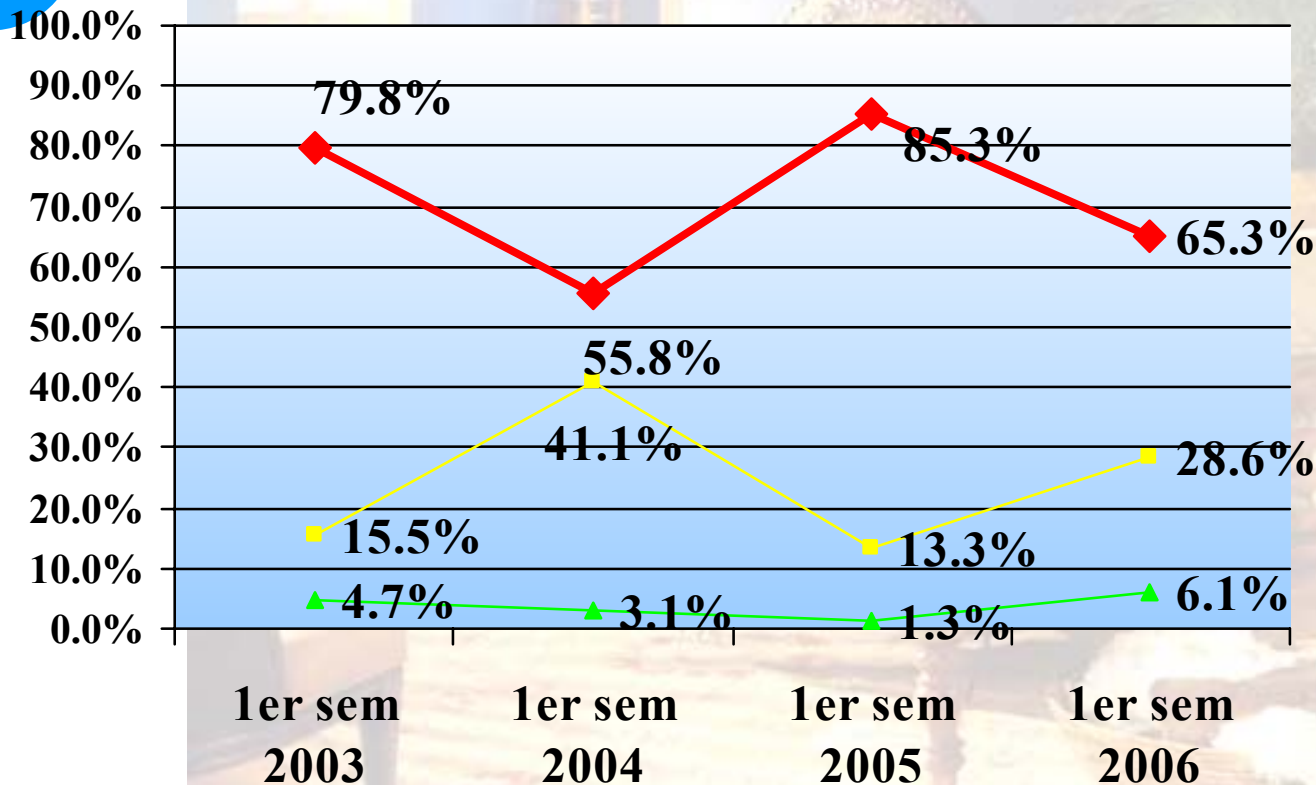
Comportamiento de costos





Comportamiento de costos

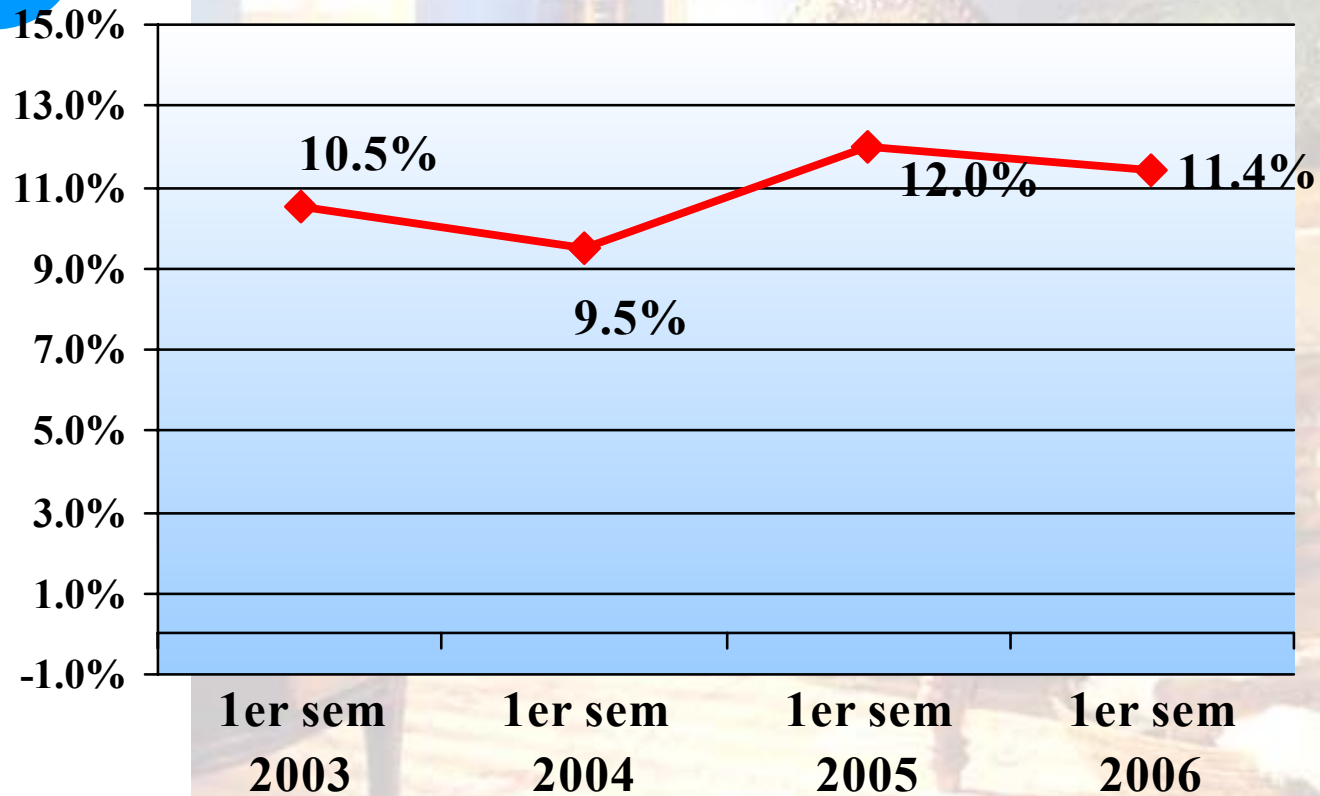
Comparados con el mismo semestre del año anterior



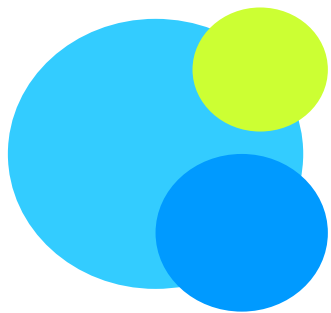
◆ crecieron ■ permanecieron igual ▲ bajaron

Comportamiento de costos promedio

Comparados con el mismo semestre del año anterior



—◆— costos

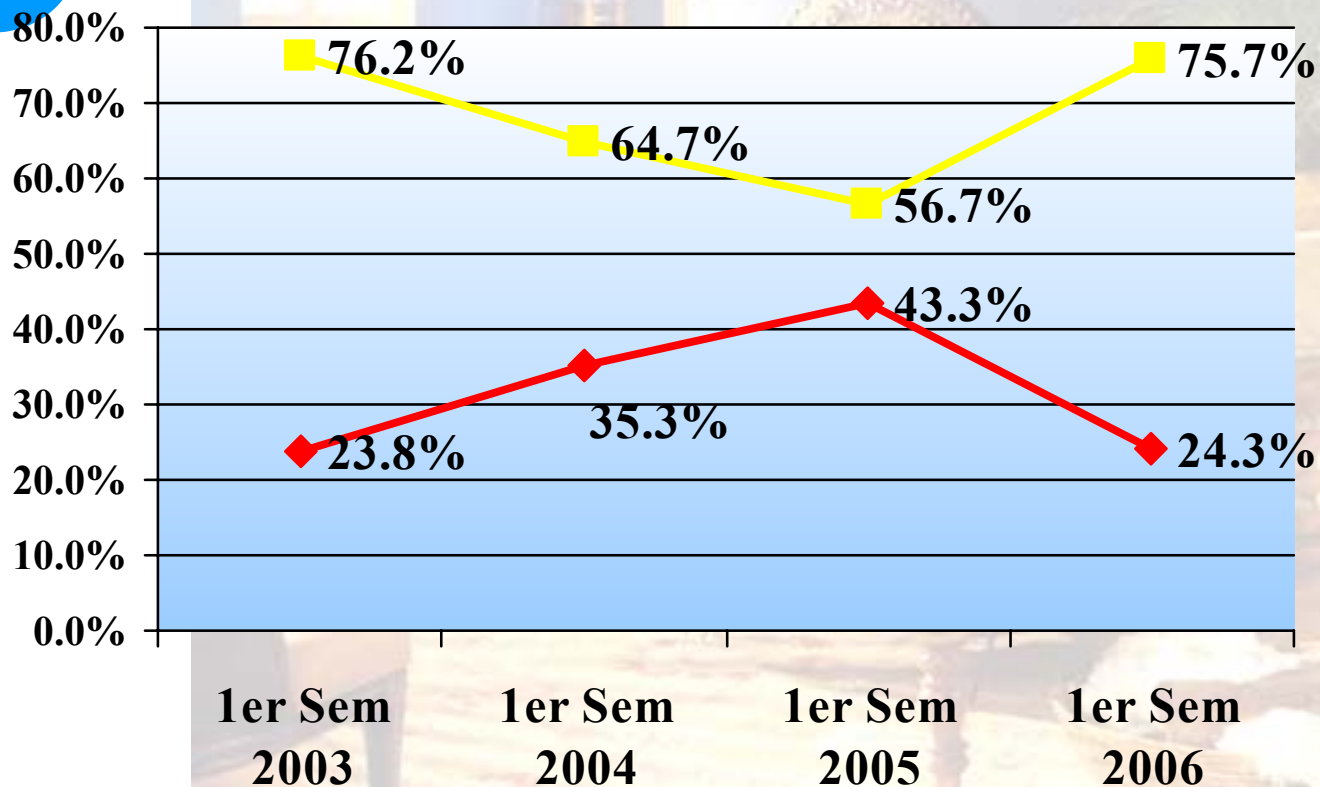


INVERSIÓN



¿Realizó inversión la empresa este semestre?

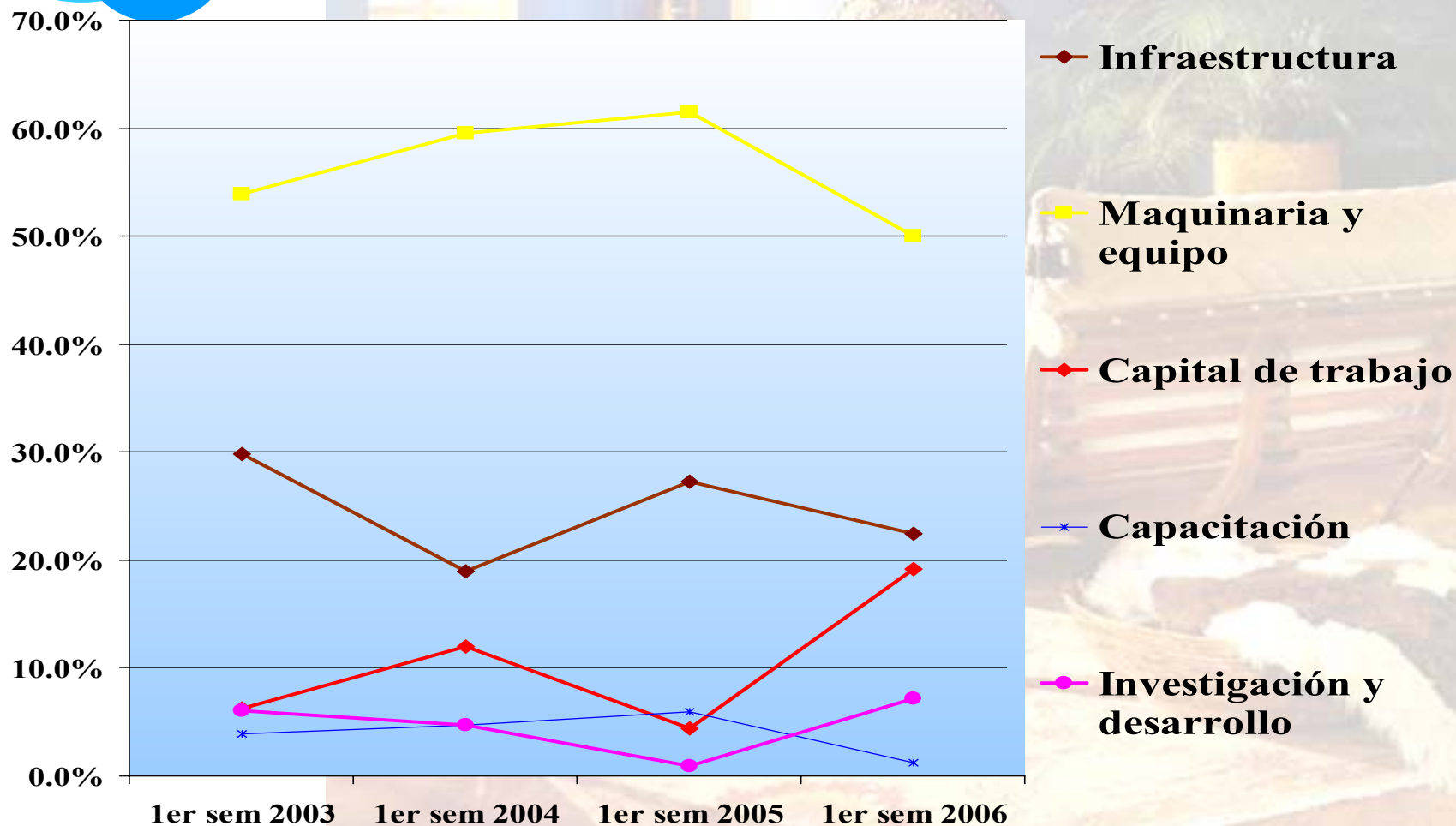
Comparando mismo semestre del año anterior

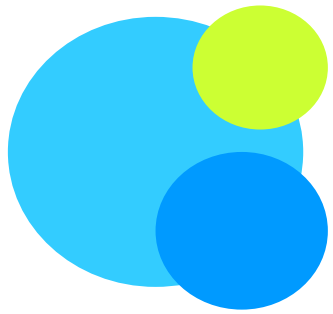


—◆— Si

—■— No

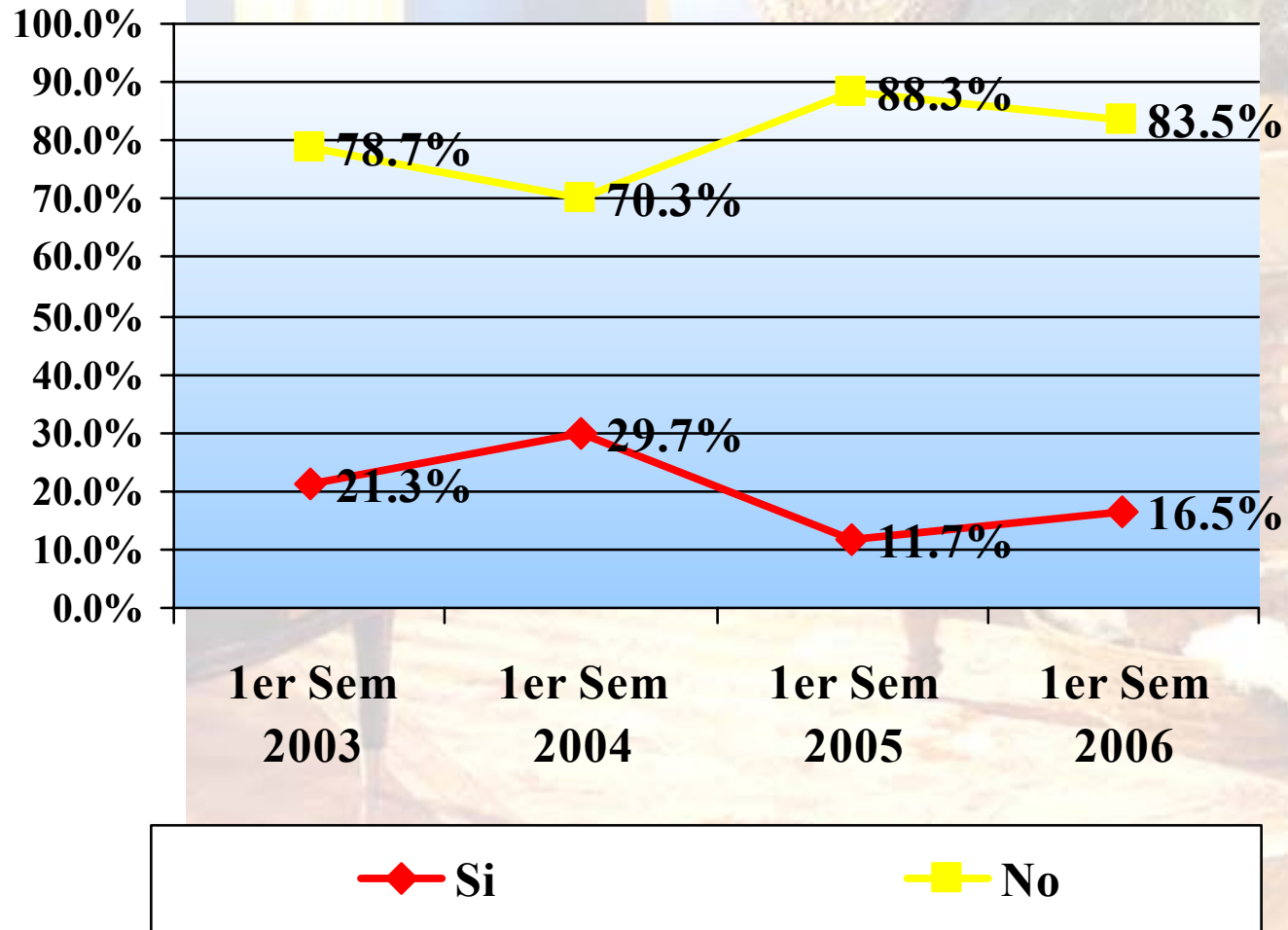
¿En que rubros realizó inversión este semestre?



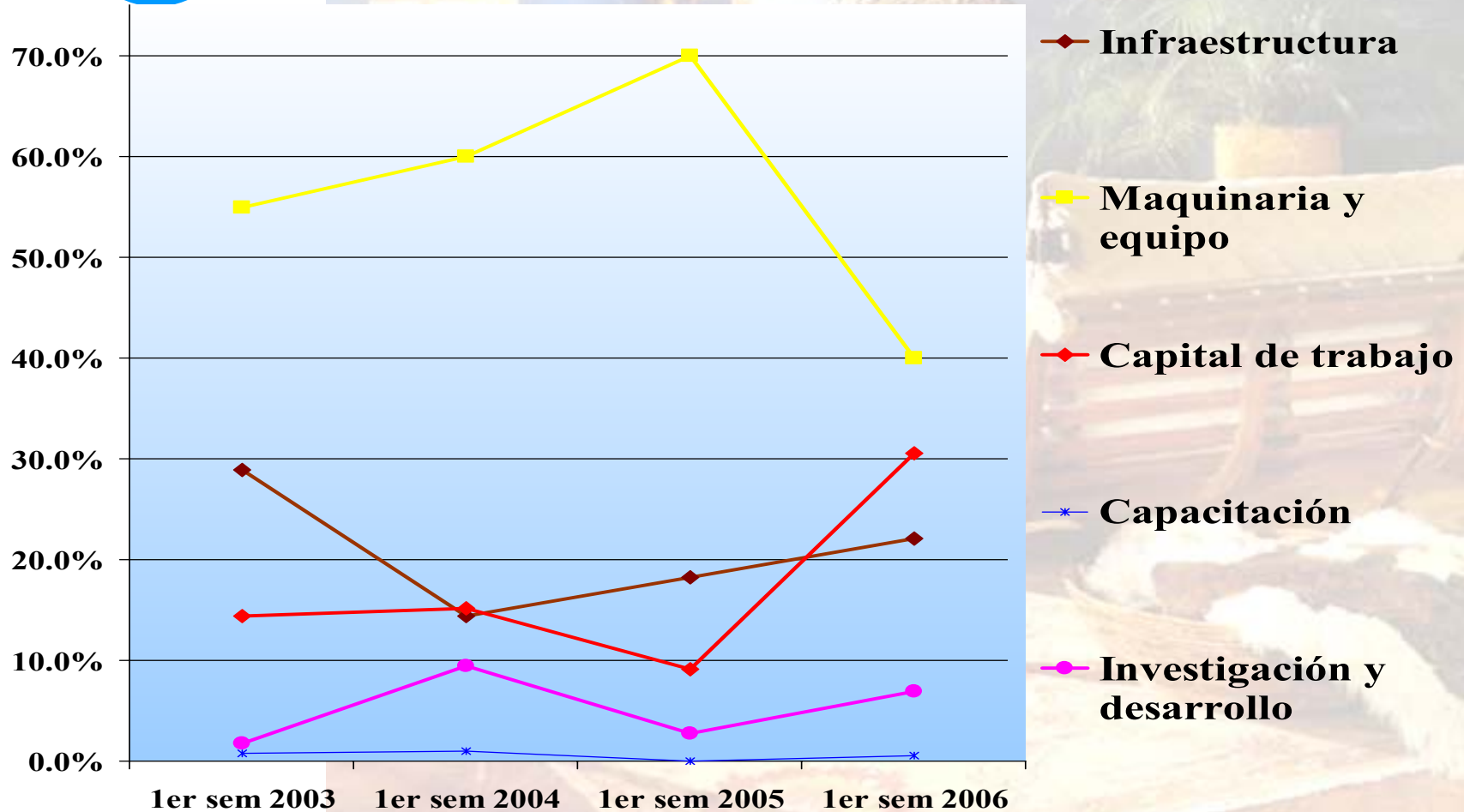


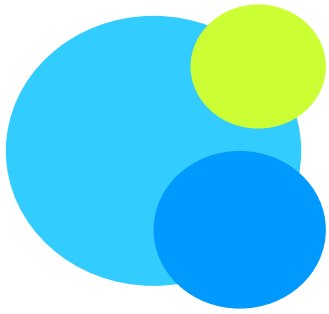
¿Realizará inversión la empresa en el siguiente semestre?

Comparando mismo semestre del año anterior



¿En que rubros realizará inversión el próximo semestre?

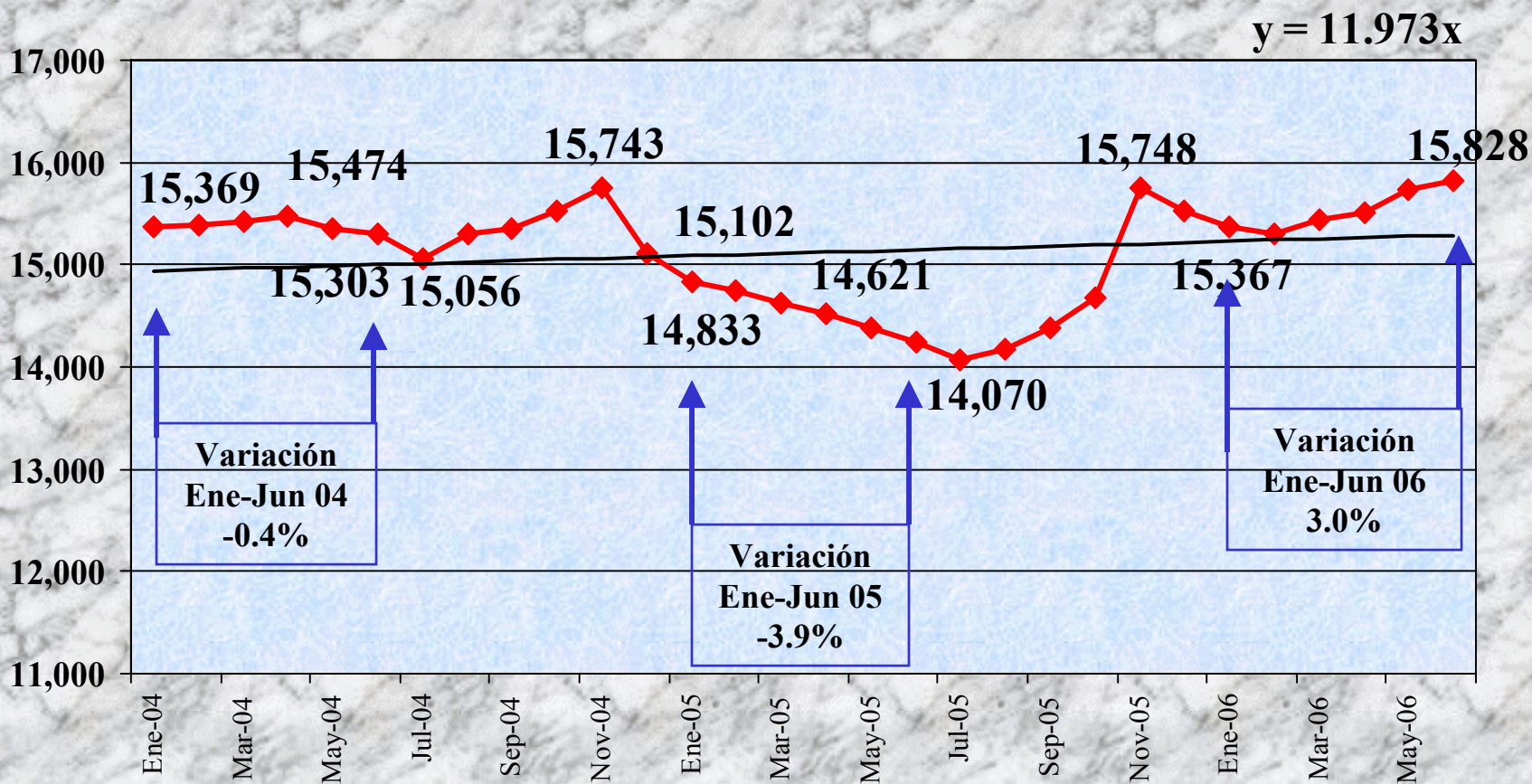


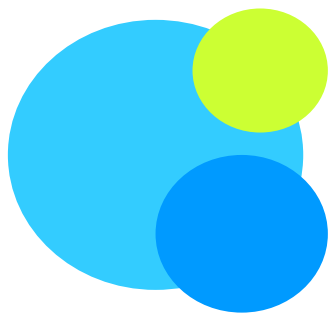


RECURSOS HUMANOS

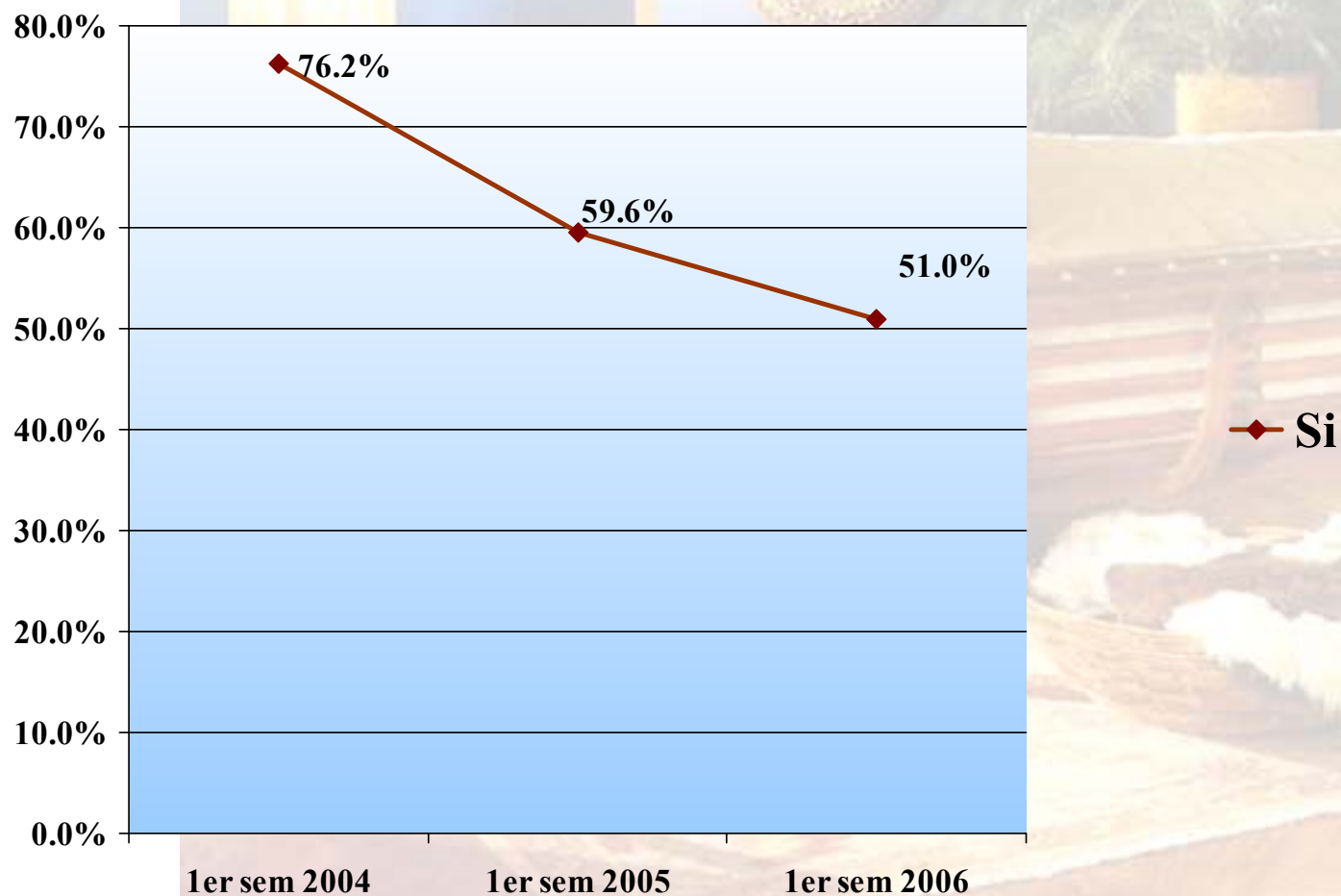
Trabajadores Asegurados en el IMSS en la Ind. de Muebles del Estado de Jalisco

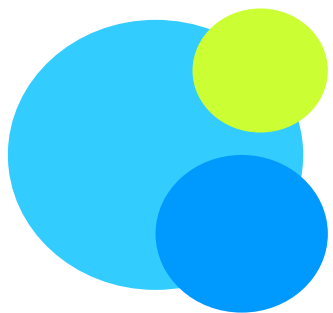
◆ Fabricación y reparación de muebles y accesorios, excepto los de metal y de plástico moldeado



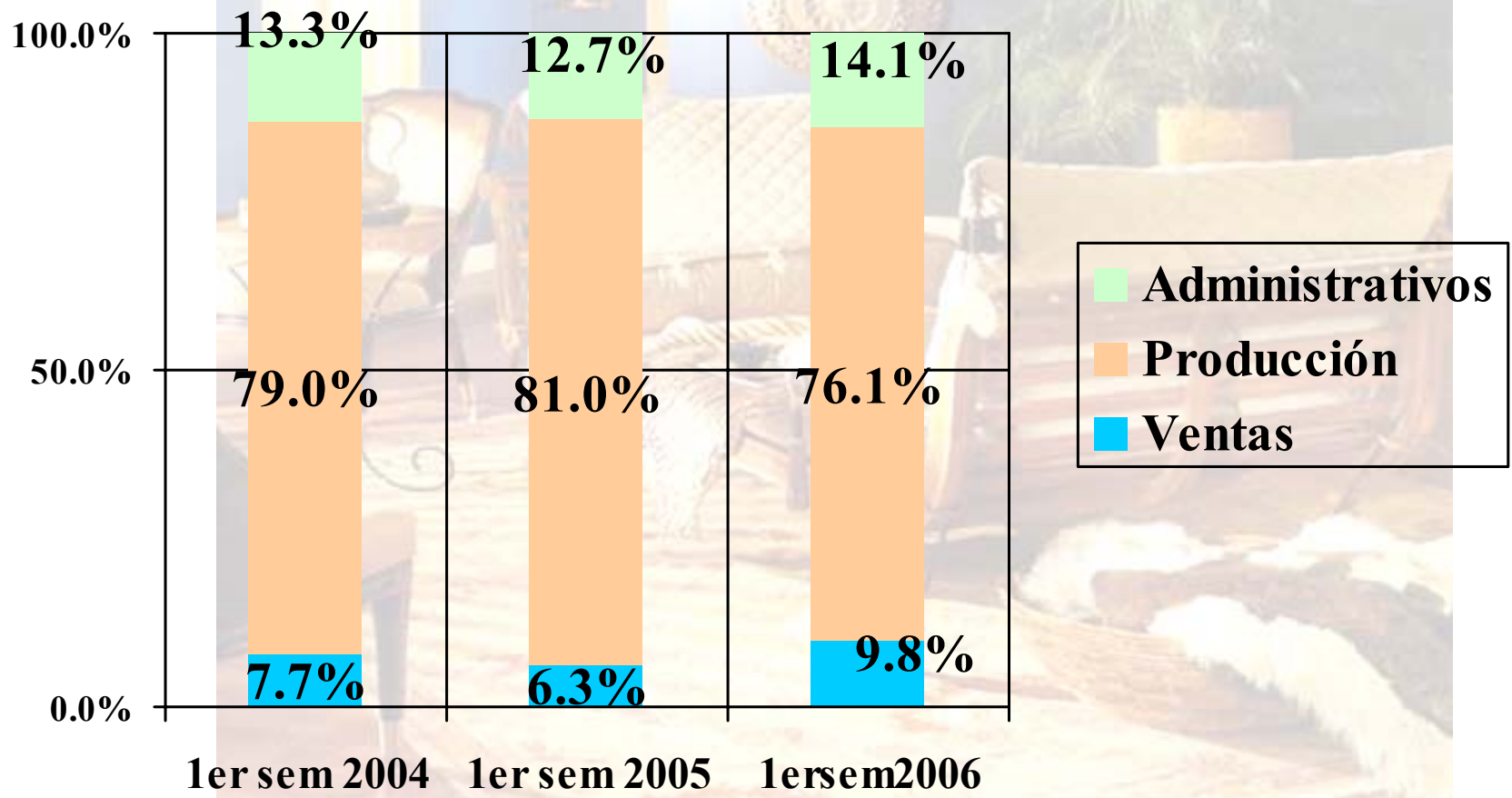


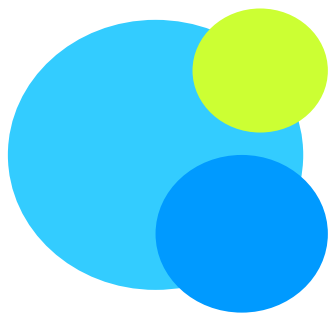
¿La empresa cuenta con una estructura organizacional definida?



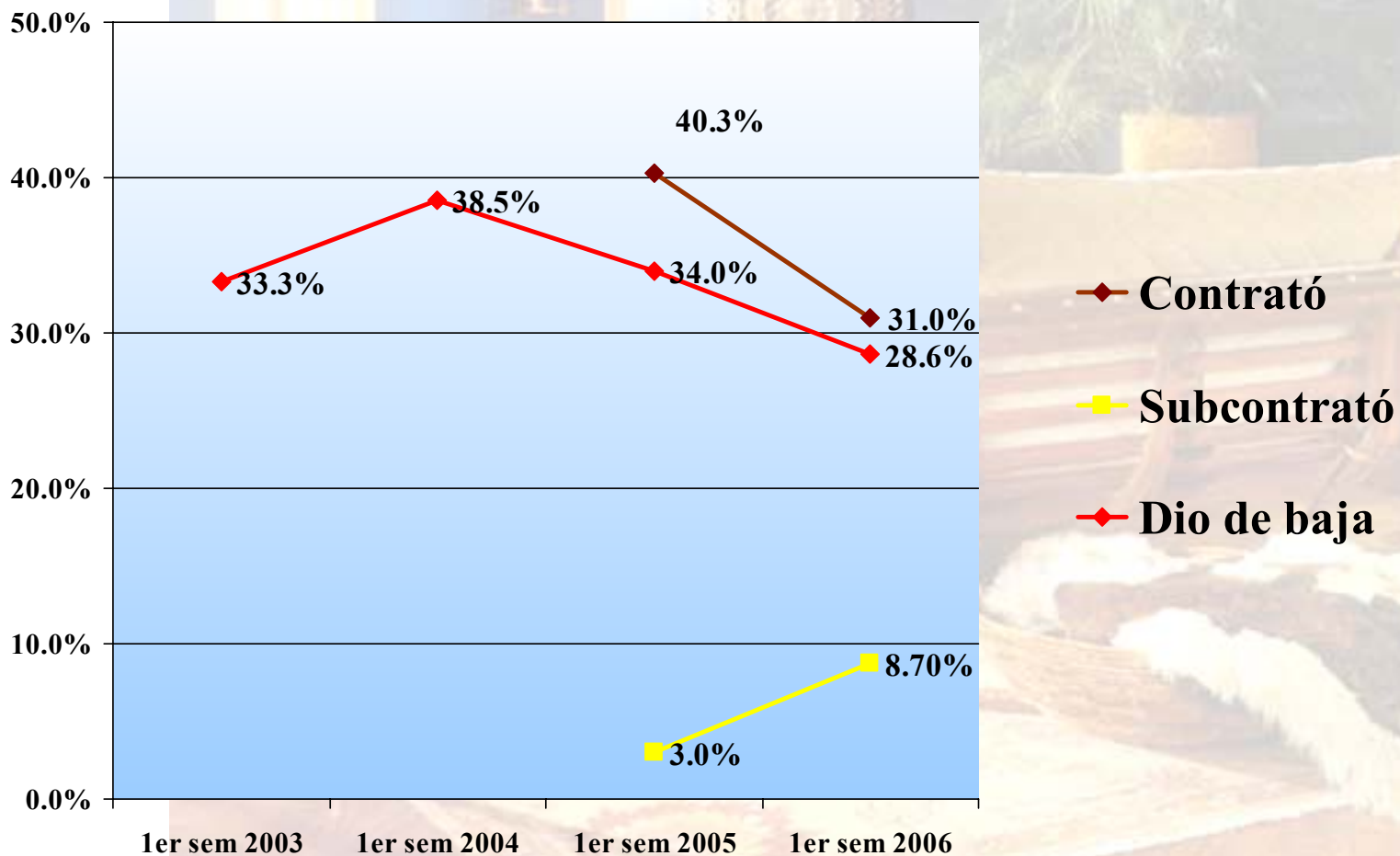


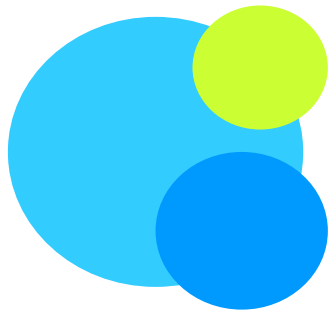
Personal de la empresa



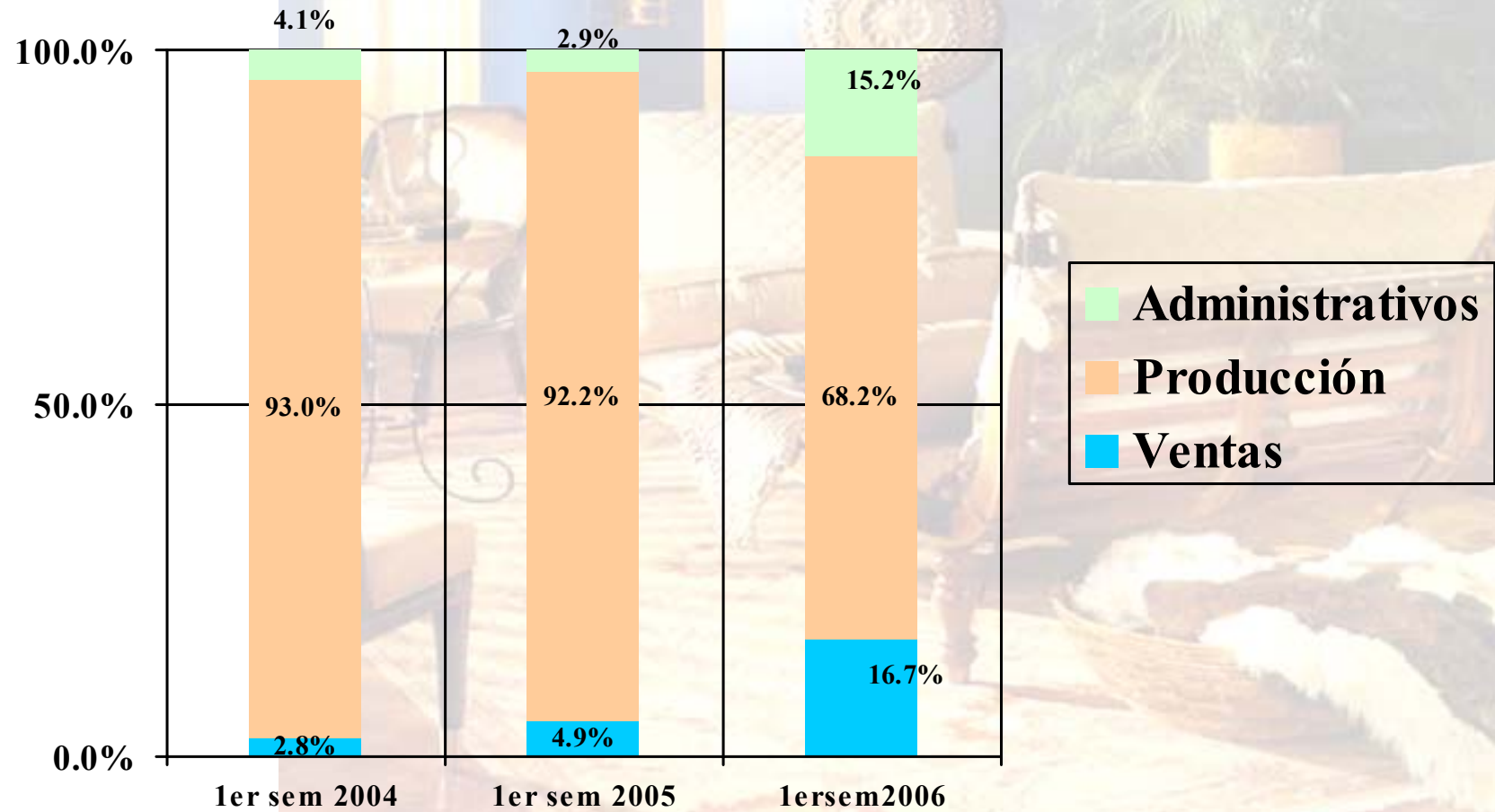


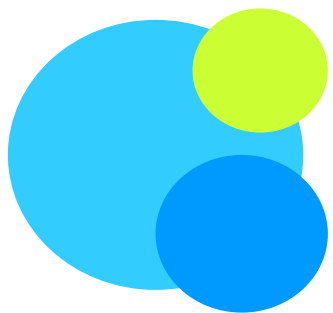
Comportamiento del personal en el semestre



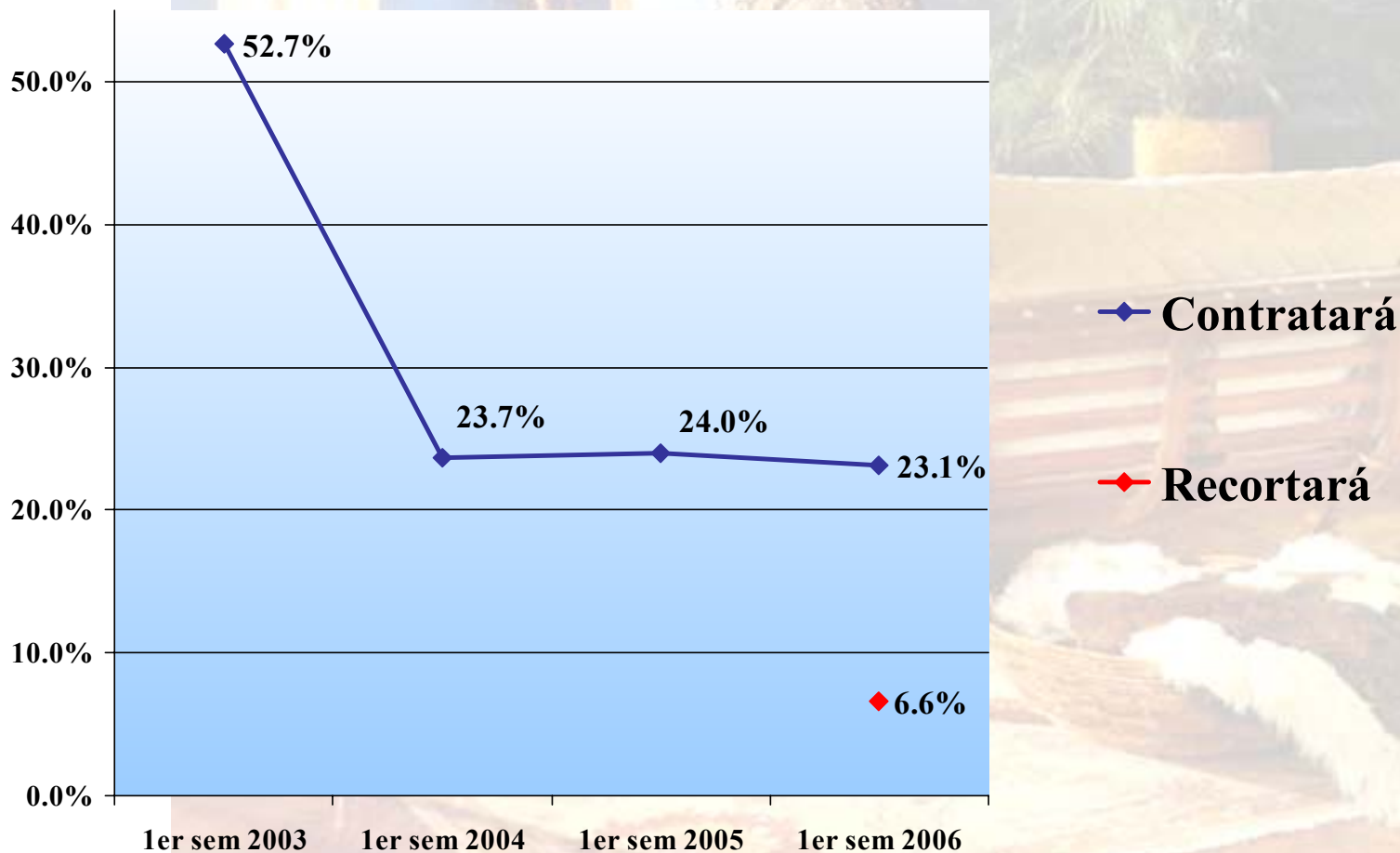


Personal contratado

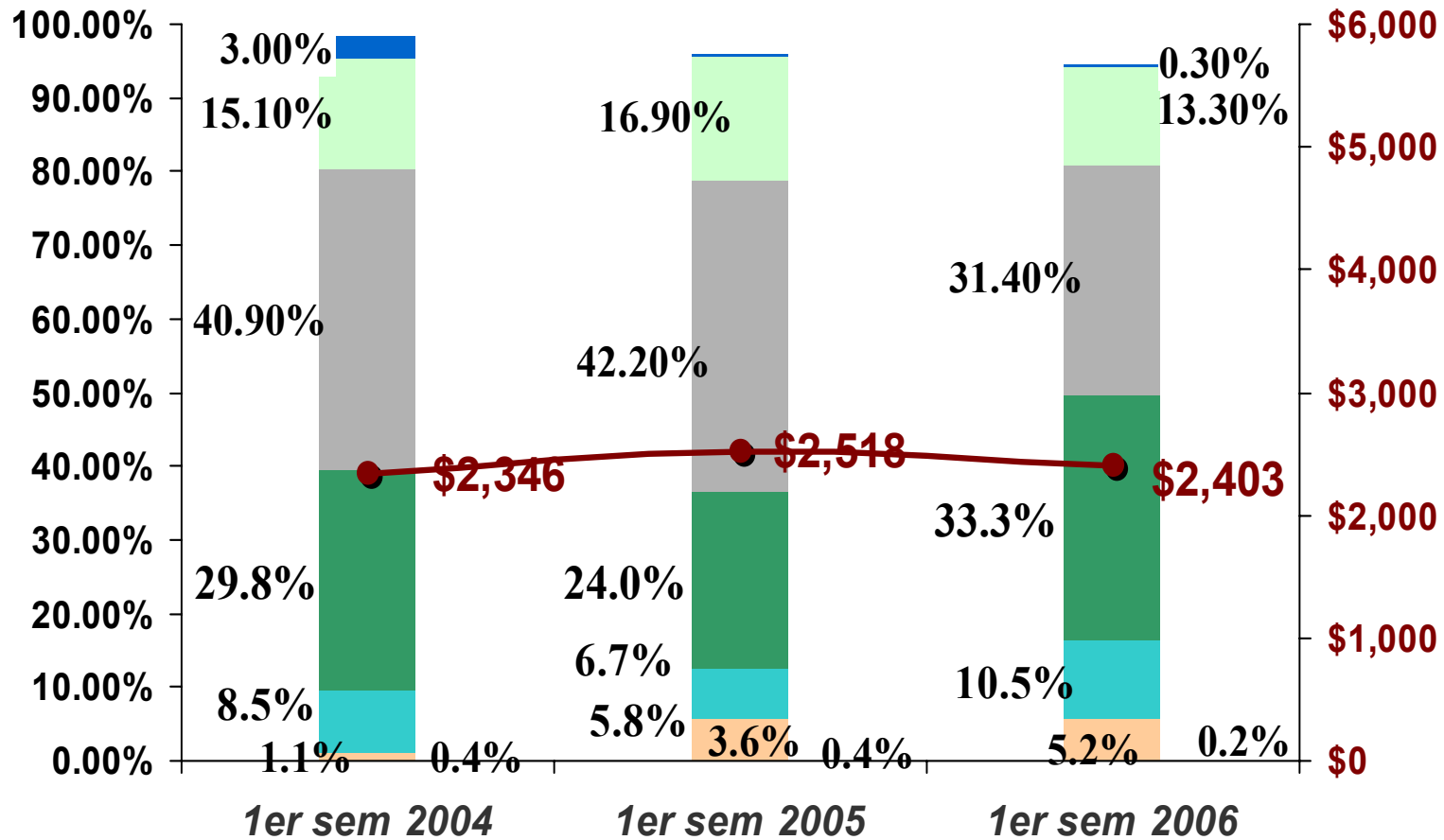




Comportamiento del personal planeado para el próximo semestre

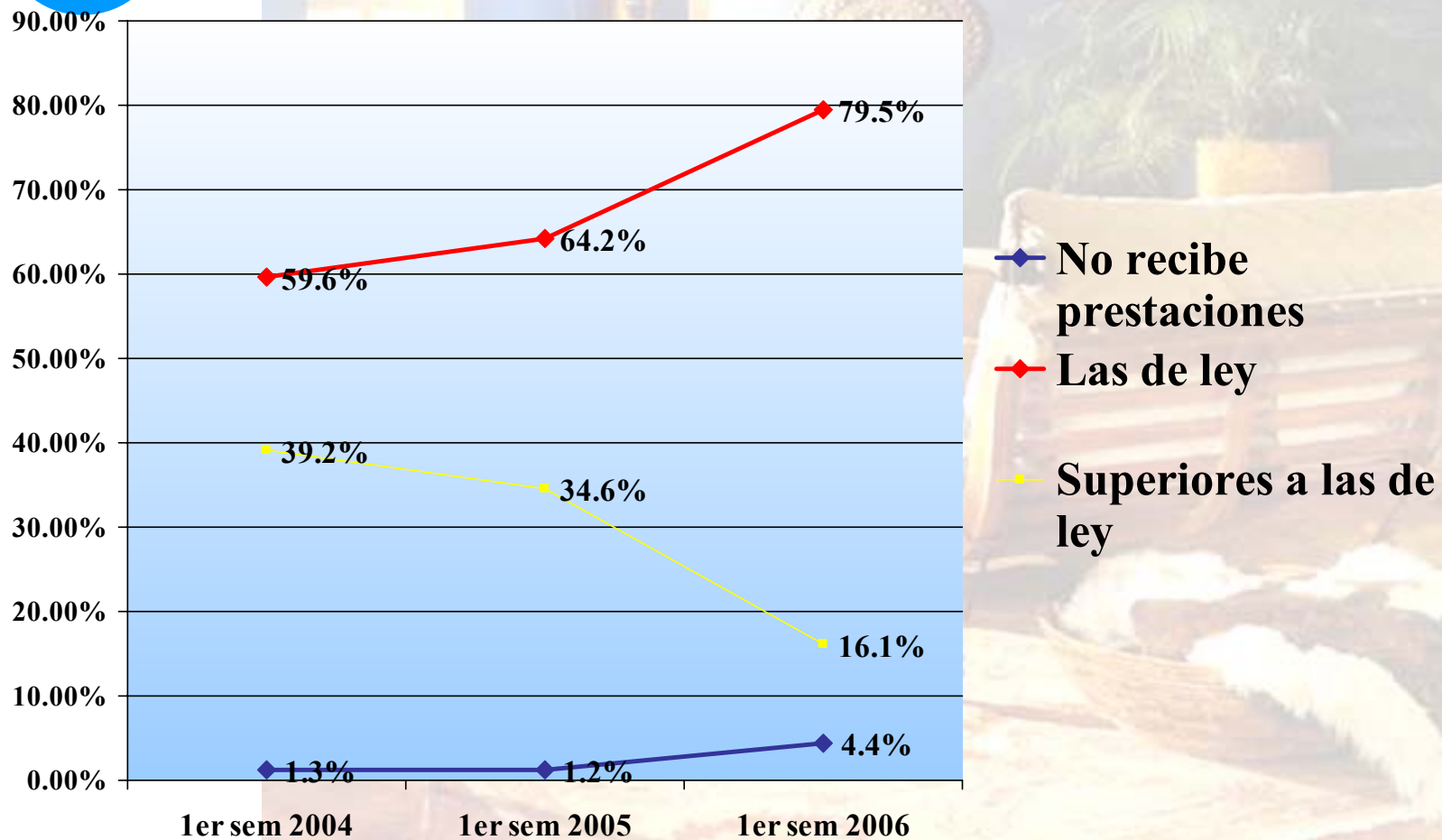


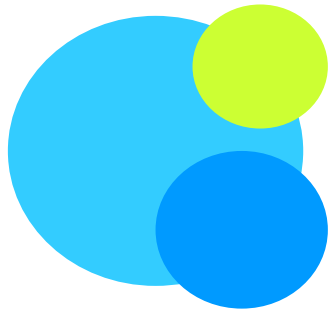
Estructura salarial



- mas de 10 sm
- mas de 3 sm - a 5 sm
- mas de 1sm - 2 sm
- No sueldo, solo comisión
- No recibe sueldo
- Salario promedio
- mas de 5 sm - a 10 sm
- mas de 2sm - 3 sm
- menos o igual a 1 sm

Prestaciones de la empresa





Problemas en recursos humanos

Ausentismo

1°

Rotación

2°

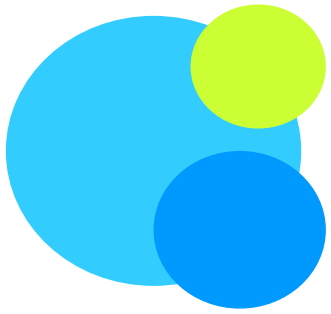
**Disponibilidad de
recurso humano calificado**

3°

Problemas Sindicales

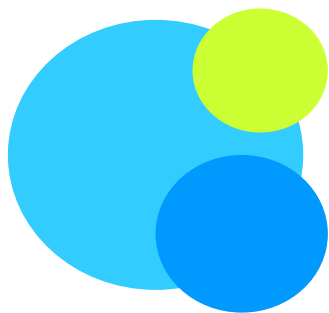
4°



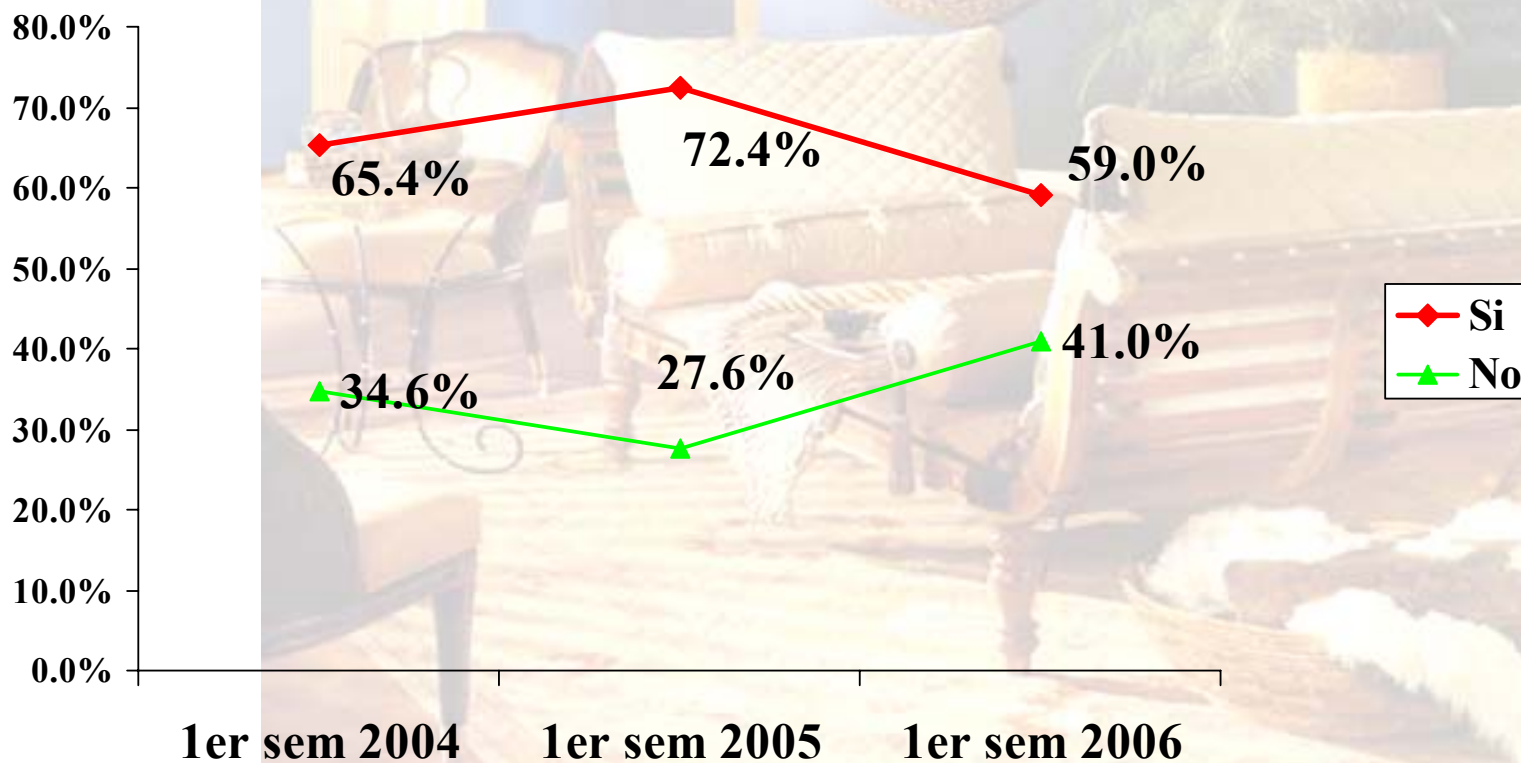


CAPACITACIÓN

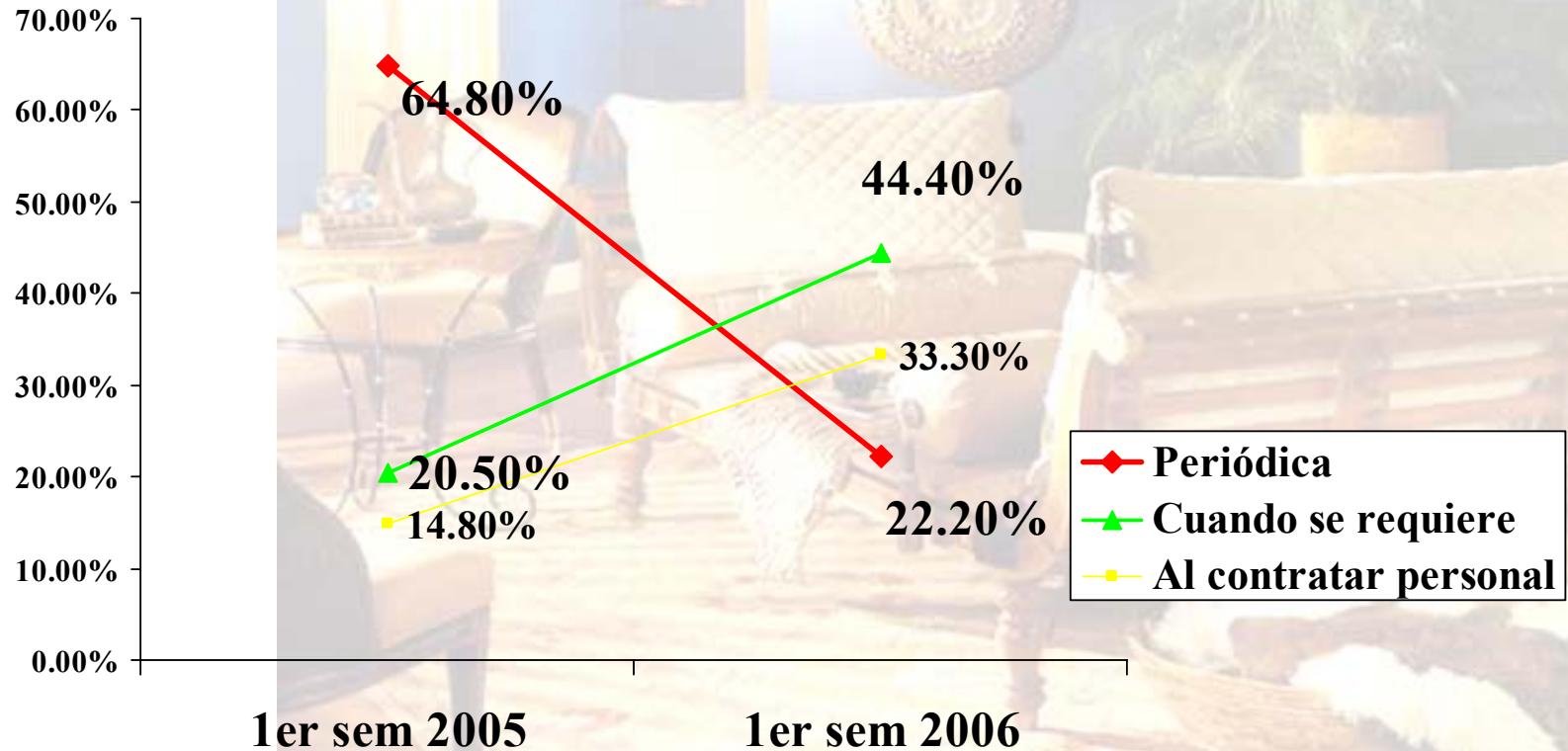




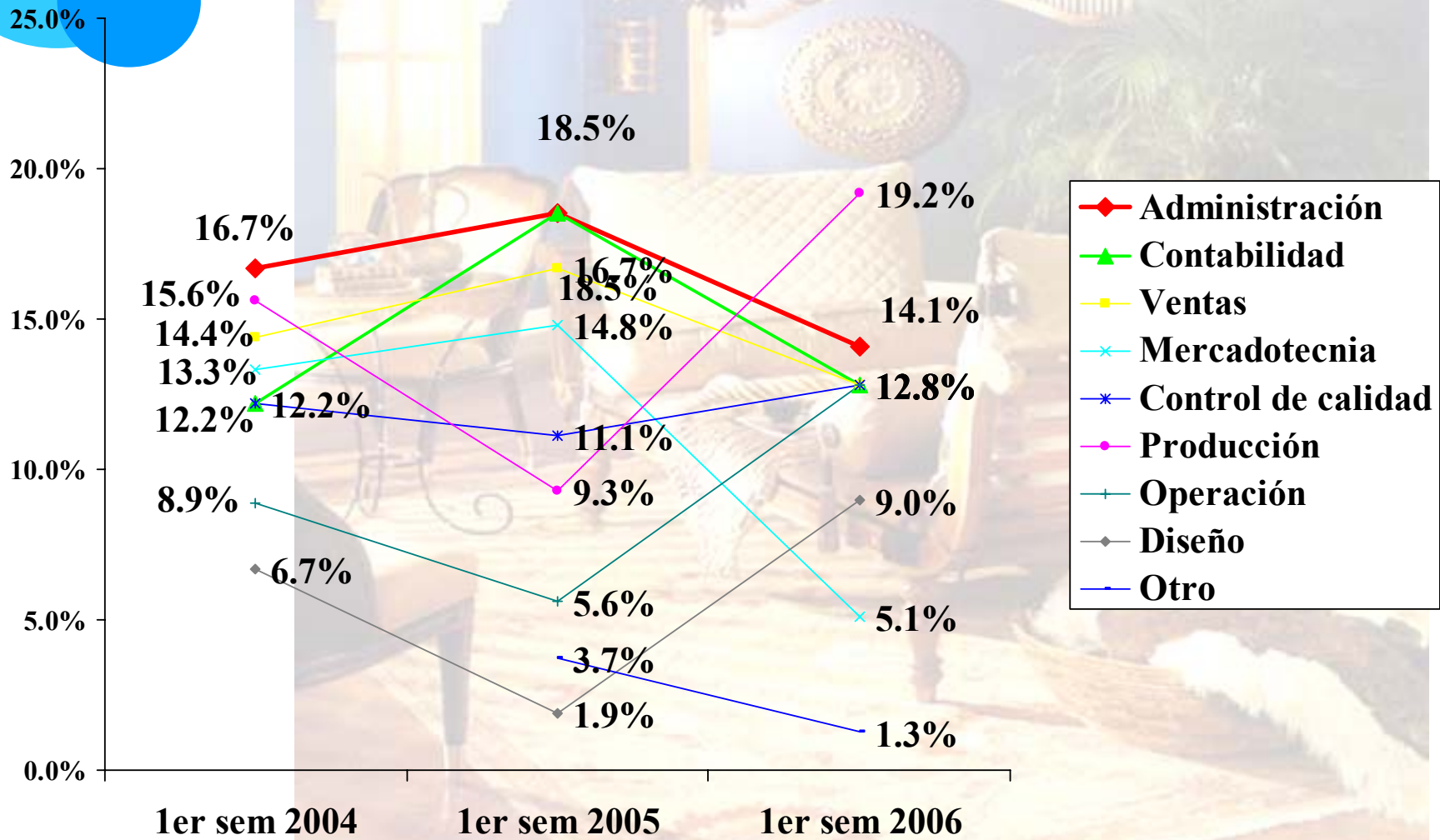
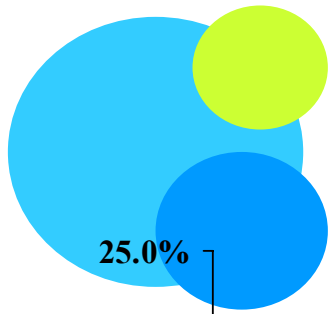
¿Actualmente da capacitación a sus empleados?

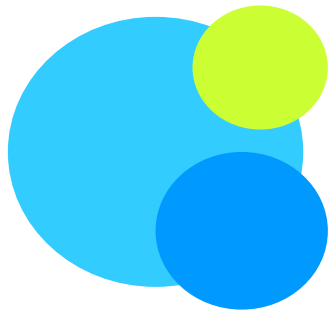


¿Con qué frecuencia?

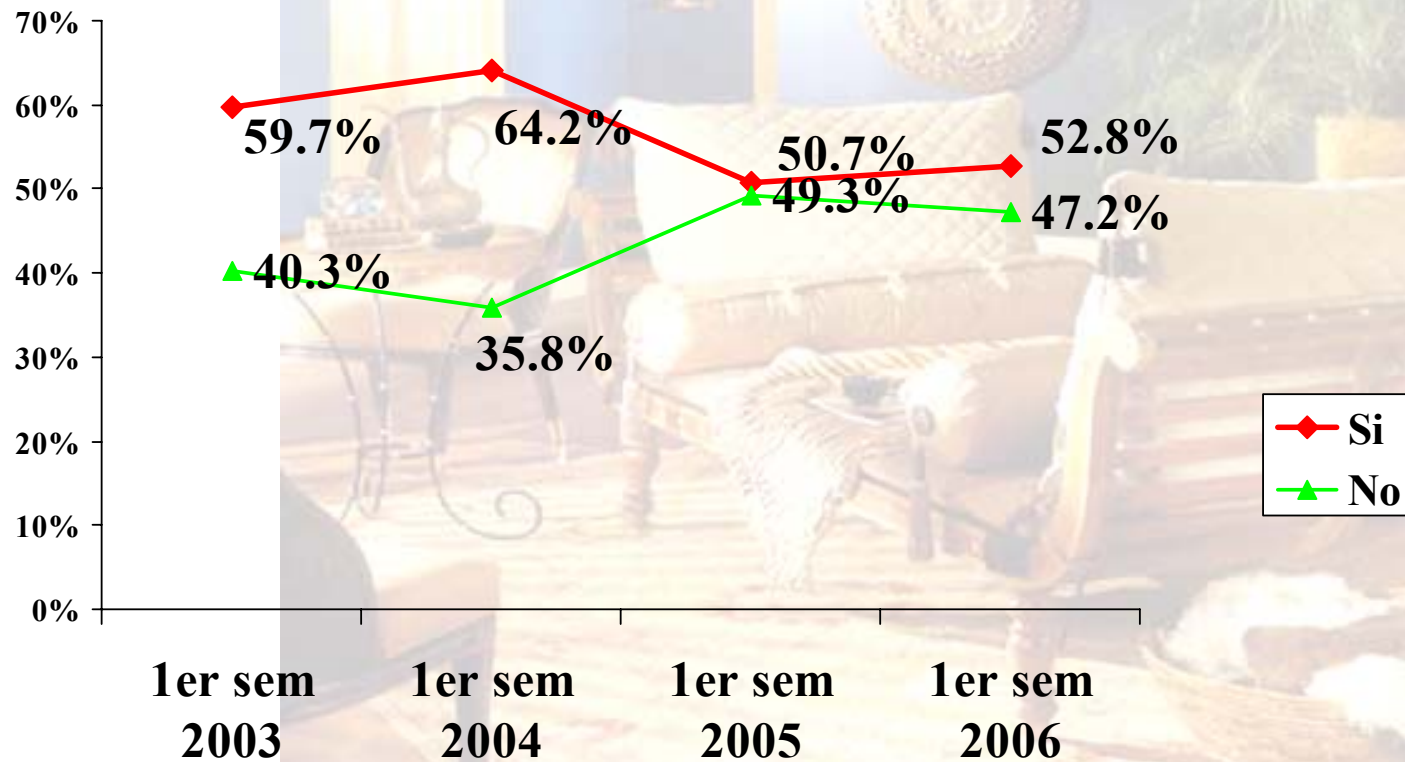


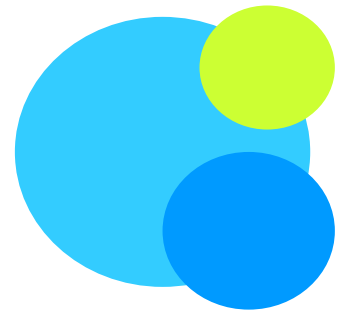
¿En que áreas da capacitación a sus empleados?



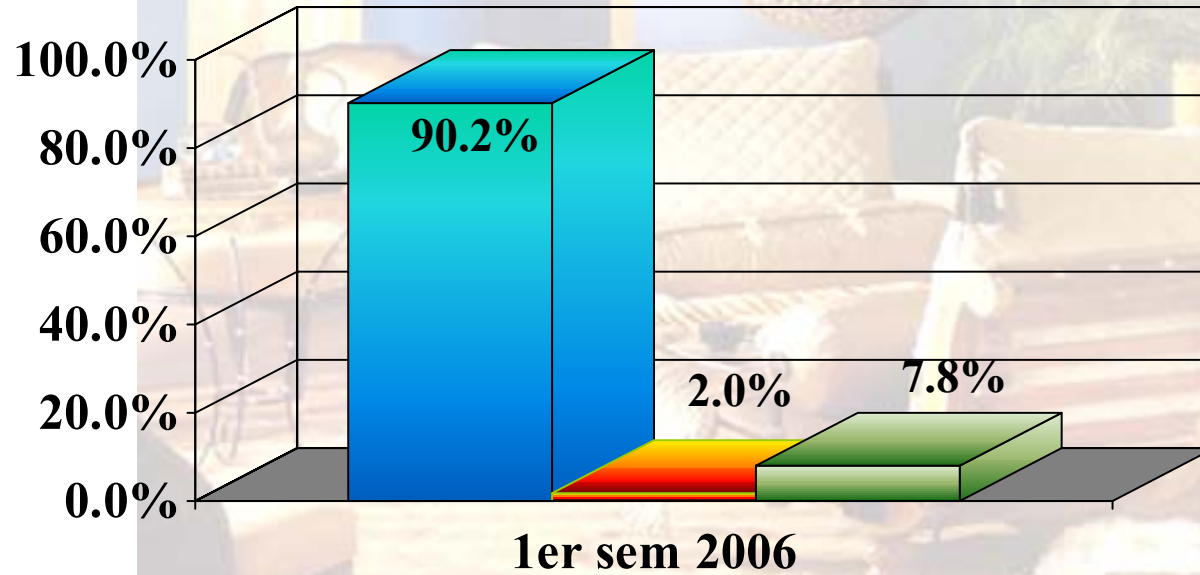


¿Tiene la empresa necesidades de capacitación?



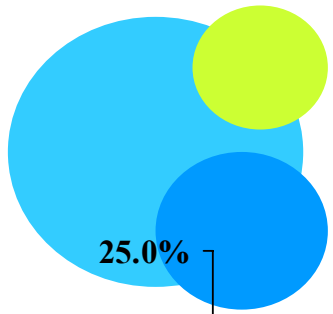
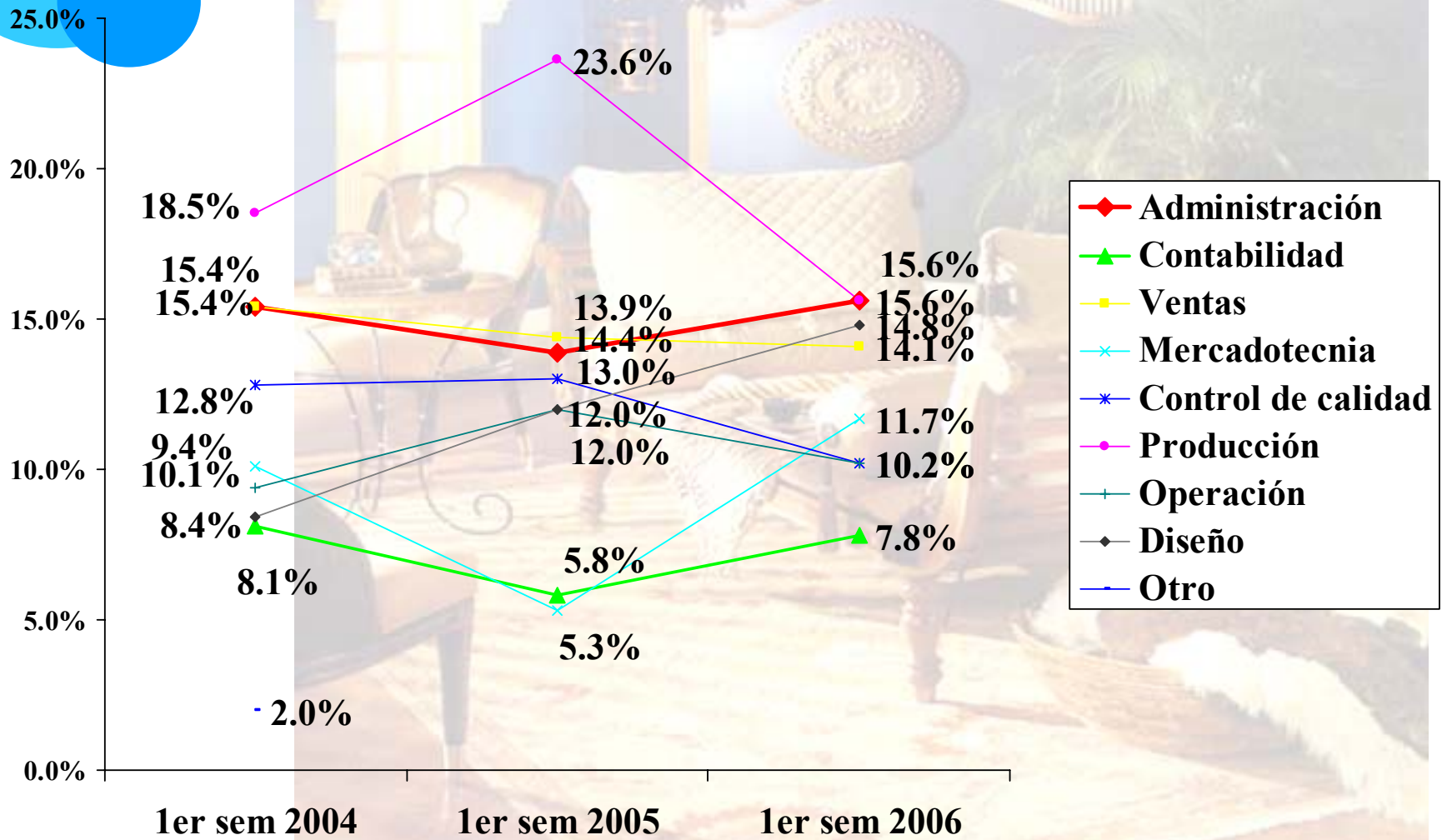


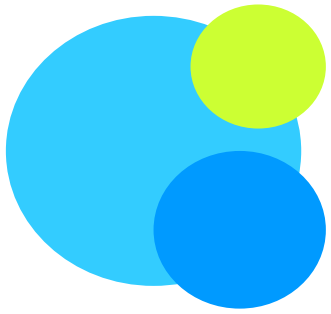
¿Quién la proporciona?



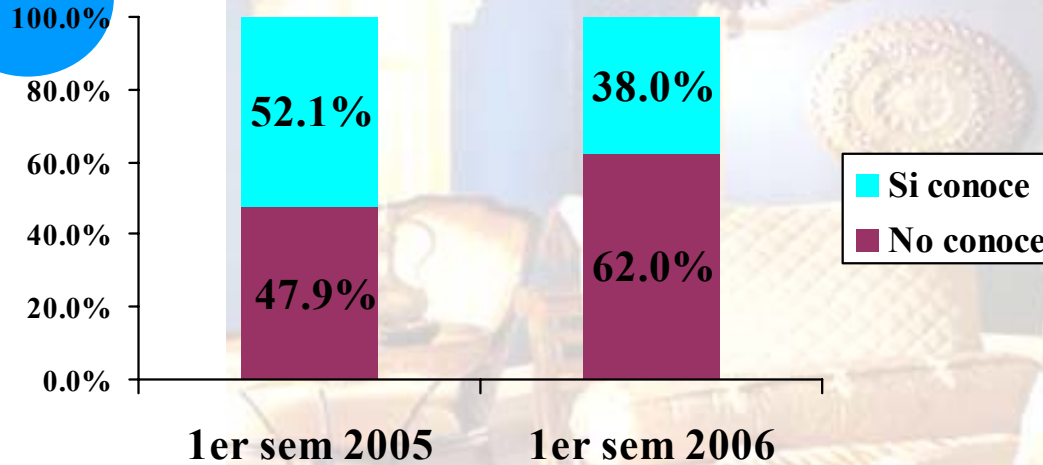
 Personal interno  Otra institución  Ambas

¿En que áreas requiere capacitación?

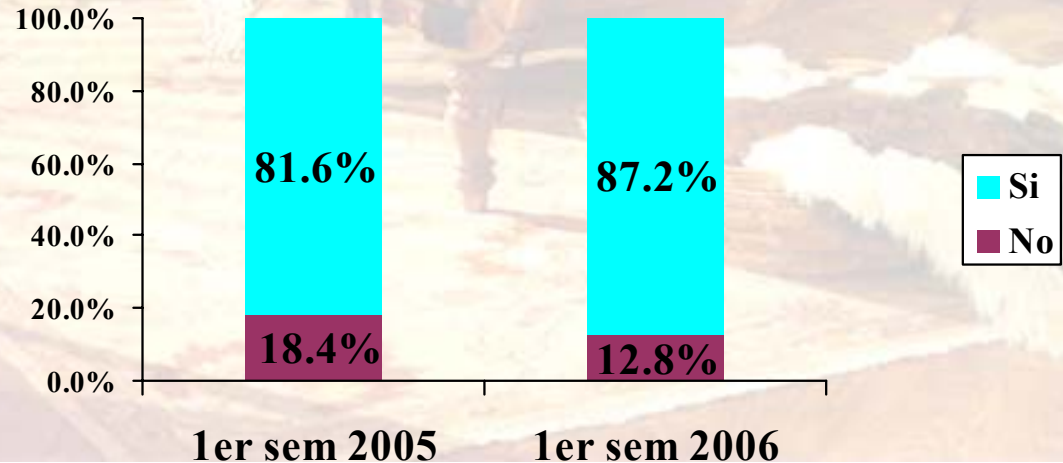


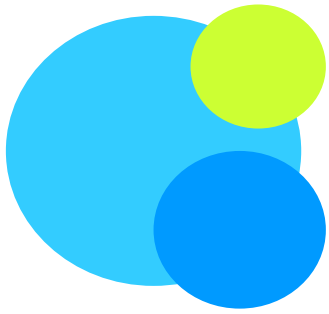


¿Conoce algún tipo de apoyos gubernamentales que favorezcan la competitividad de su empresa?

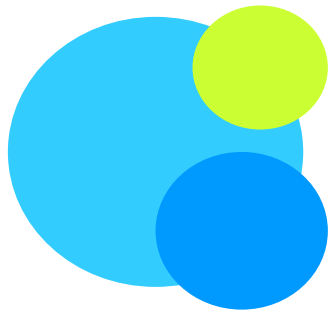


¿Ha usado alguno?

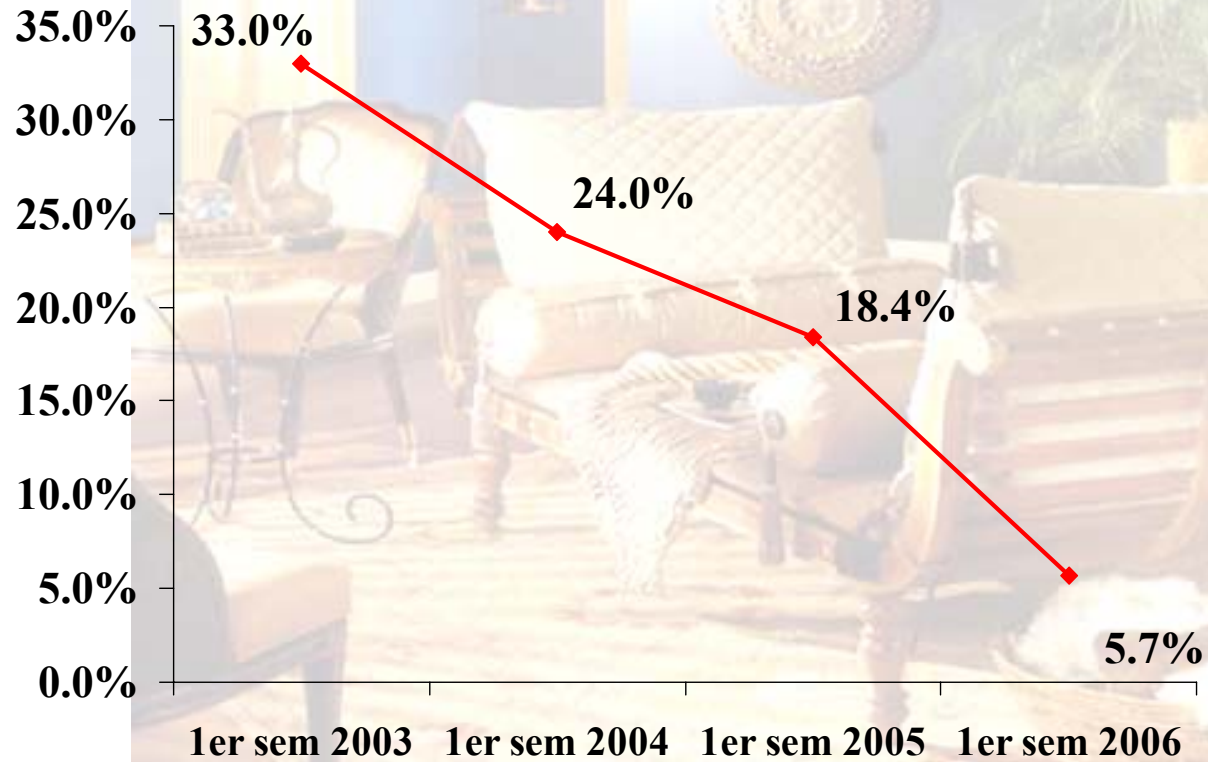




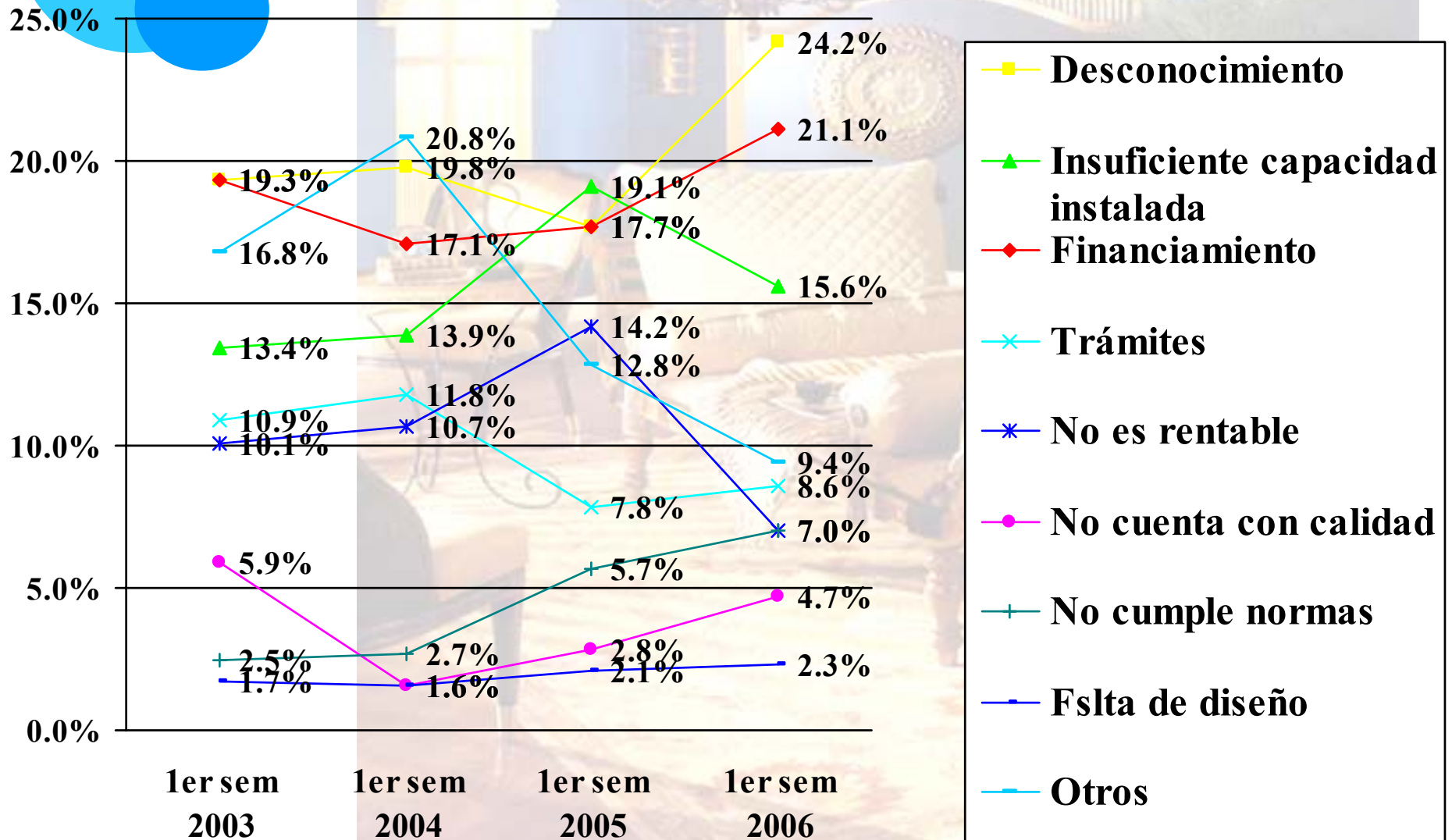
COMERCIO EXTERIOR



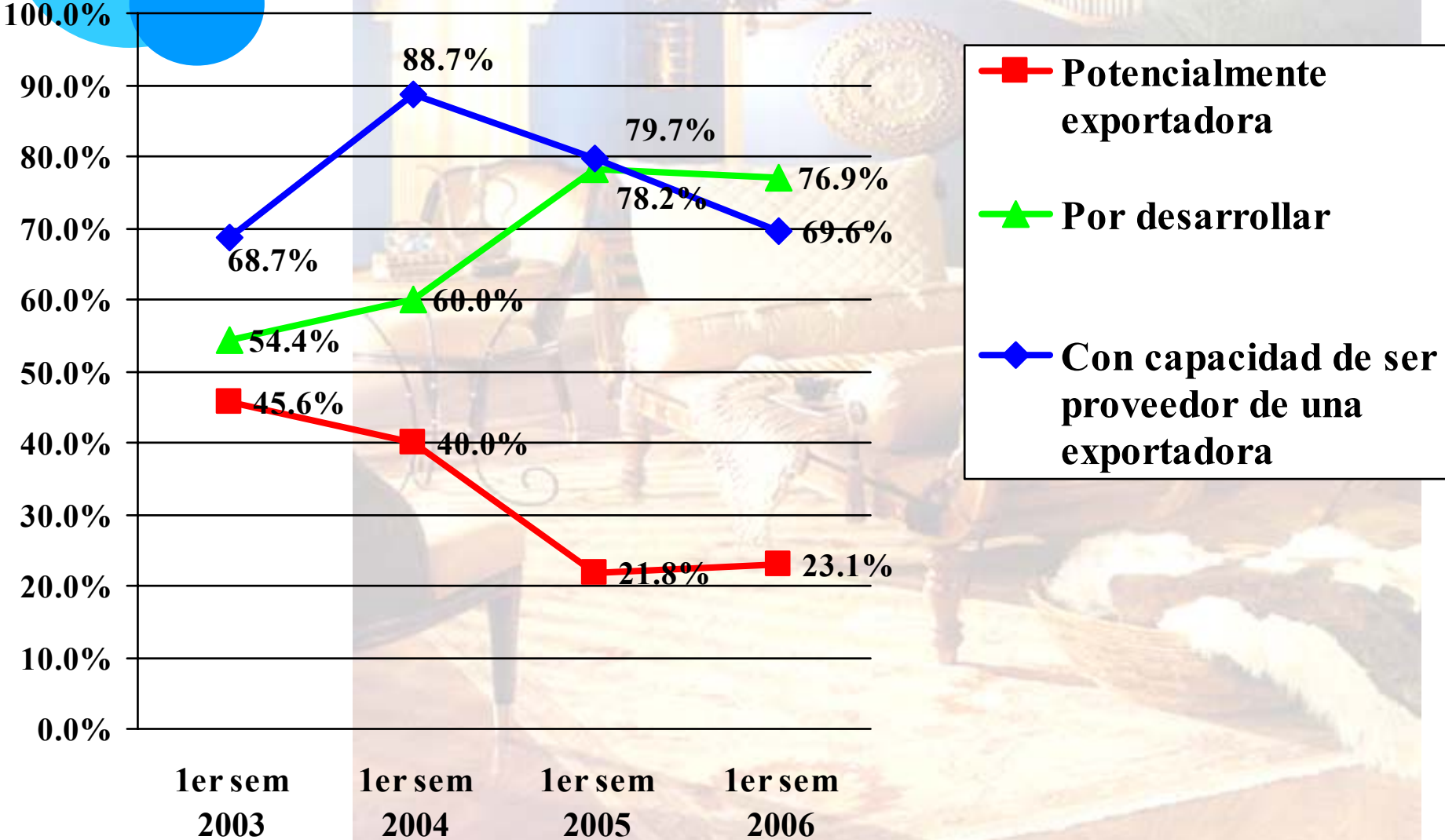
Empresas que exportan



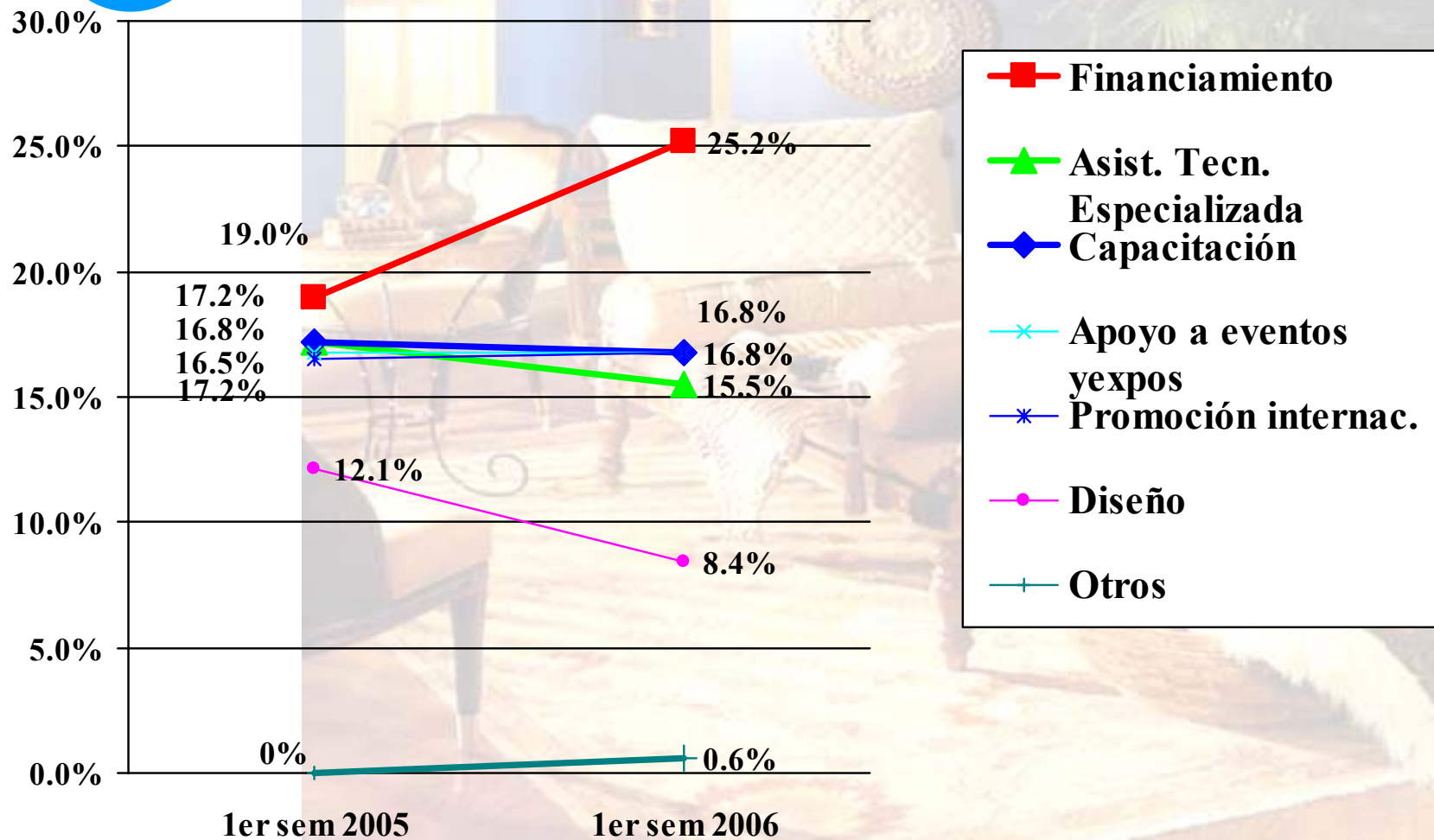
Las empresas no exportadoras, no lo hacen por las siguientes causas:

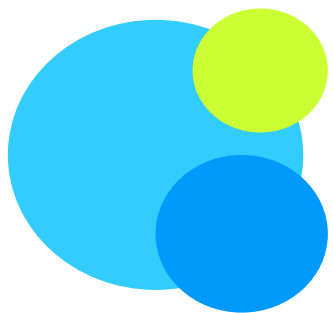


De las empresas que aún no exportan:

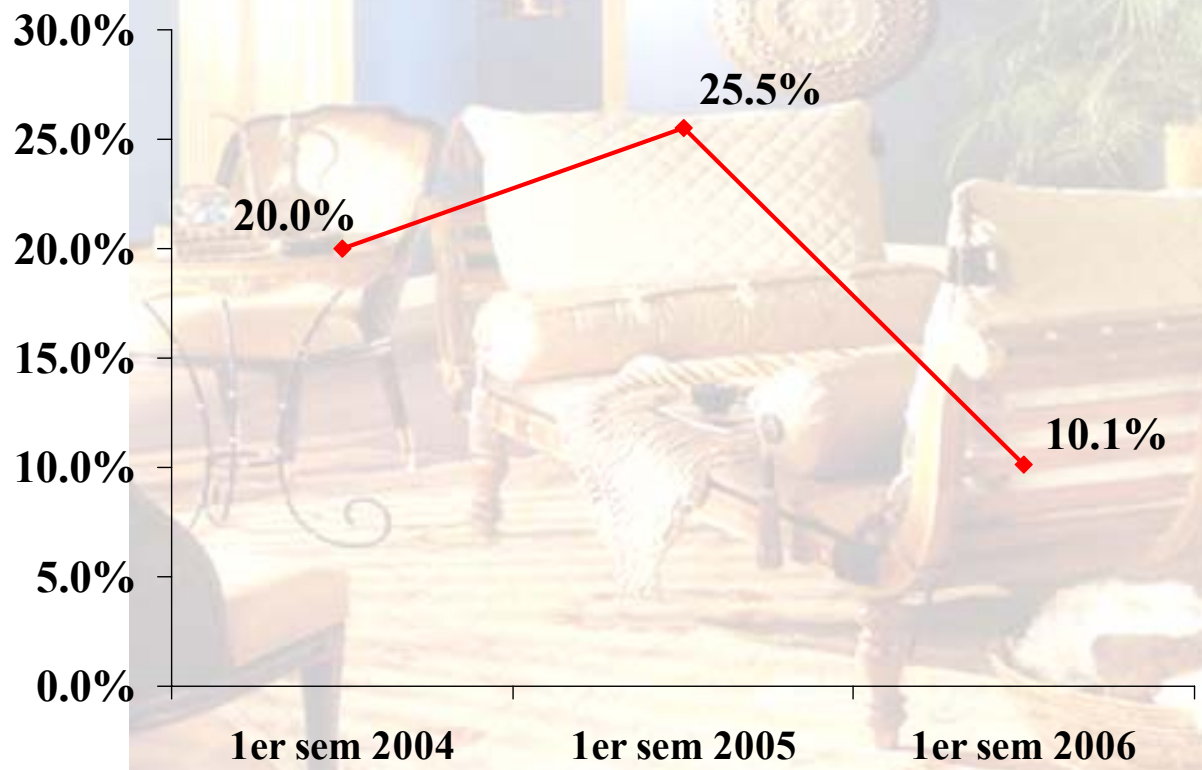


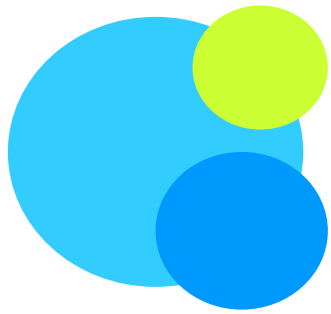
Tipo de apoyos que necesita su empresa :



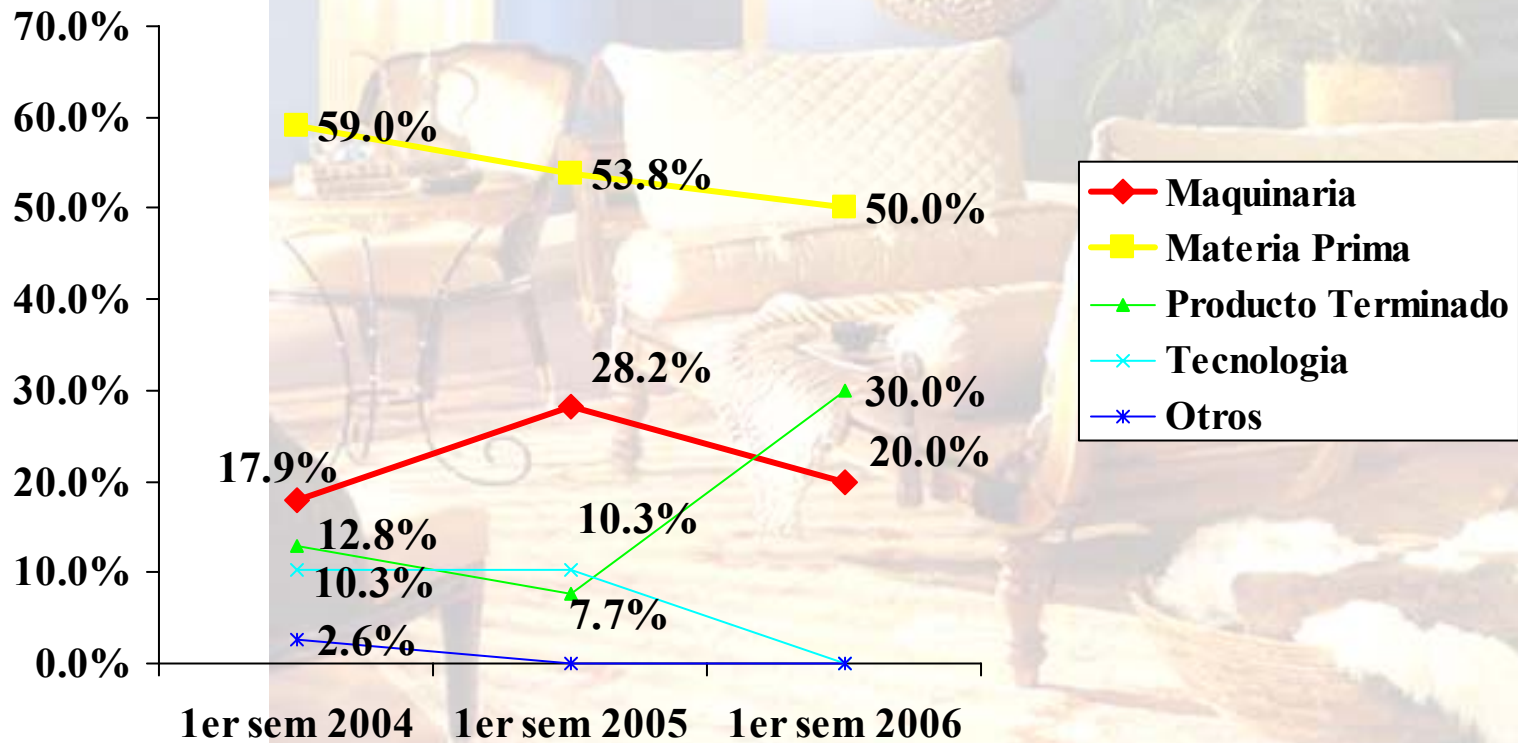


Empresas que Importan



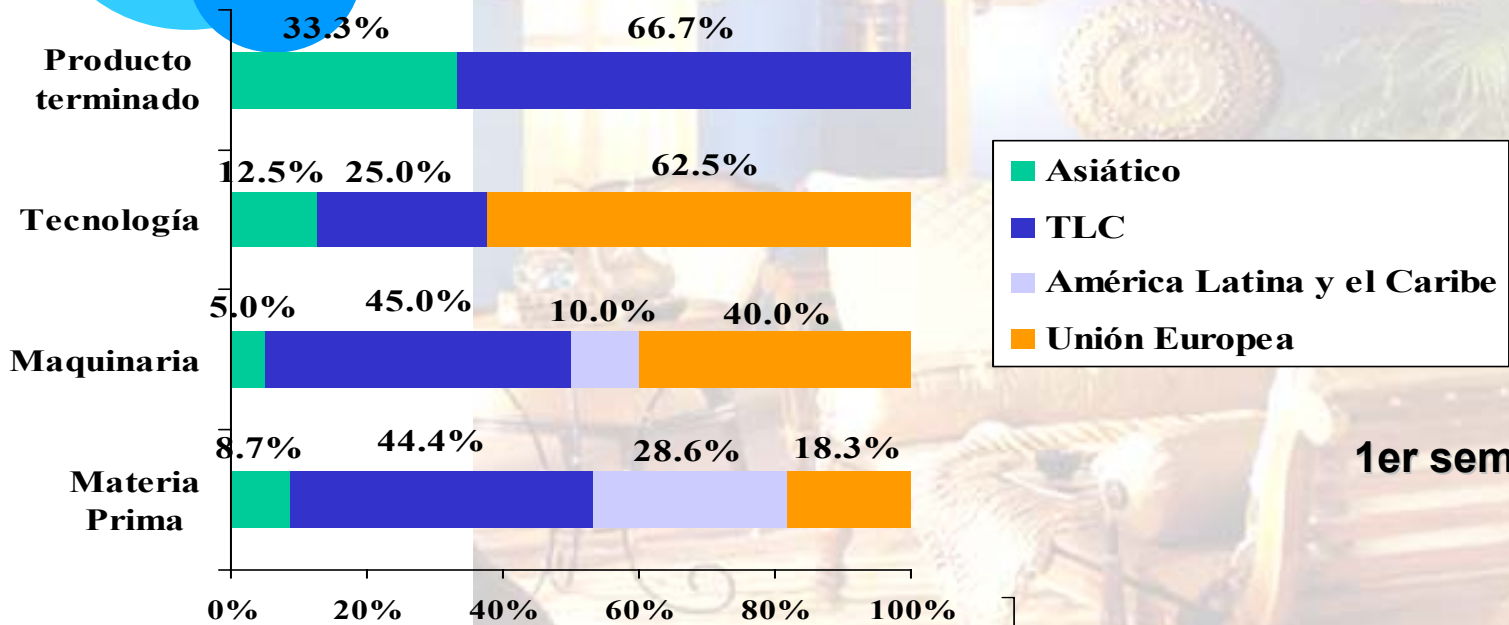


Importaciones

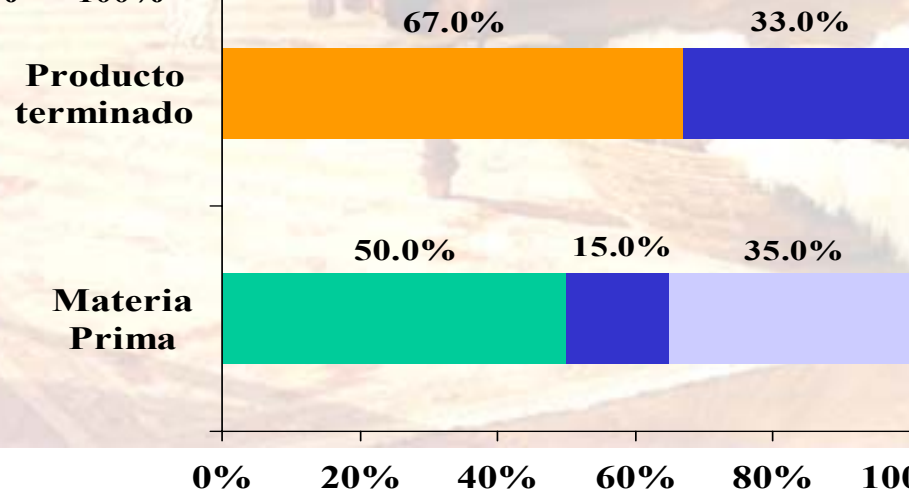


Origen de las Importaciones

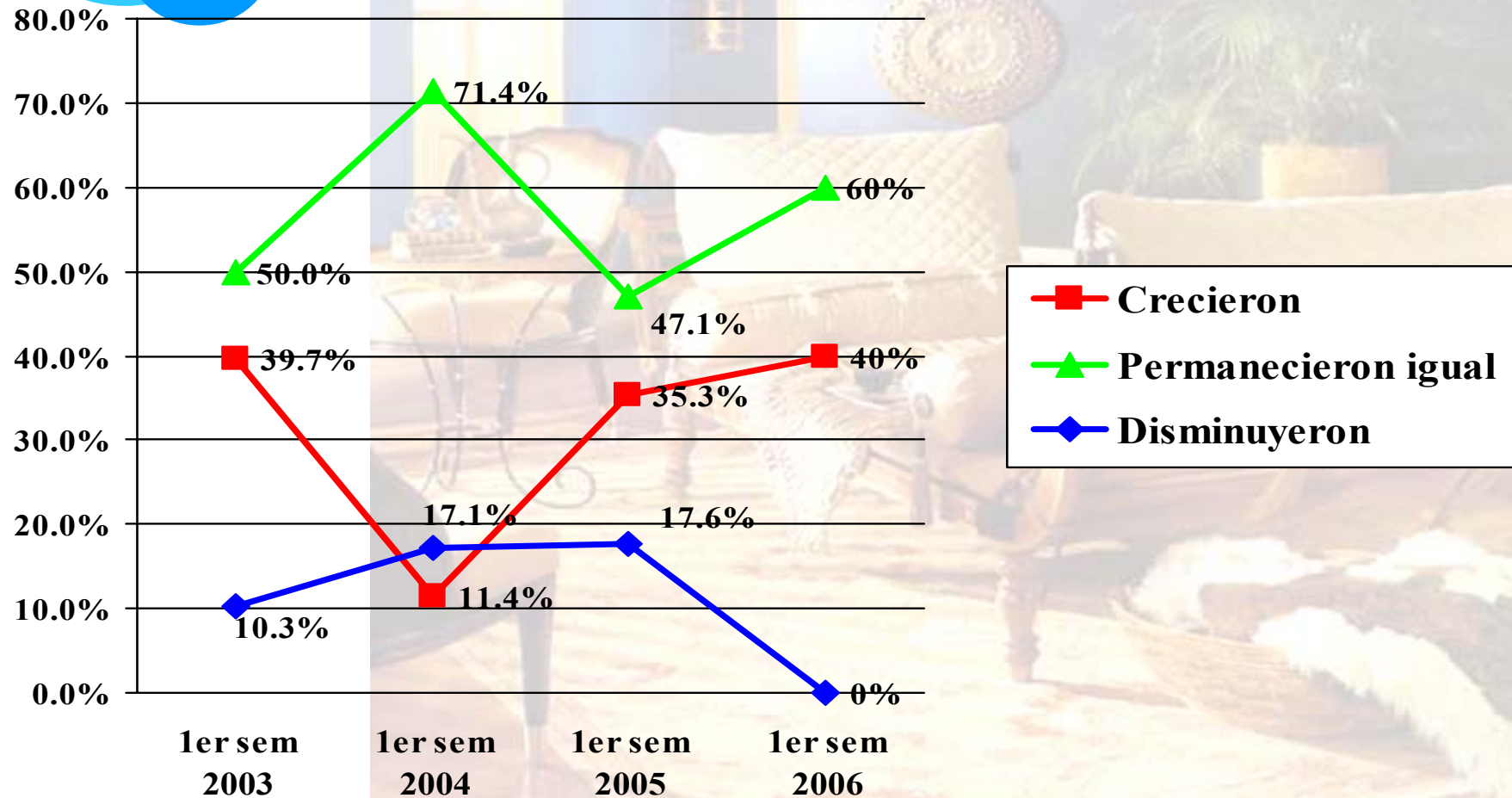
1er sem 2005



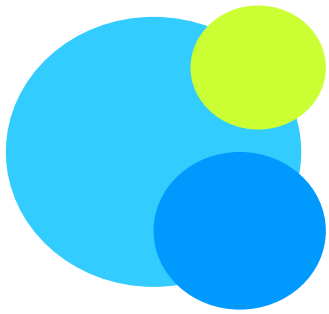
1er sem 2006



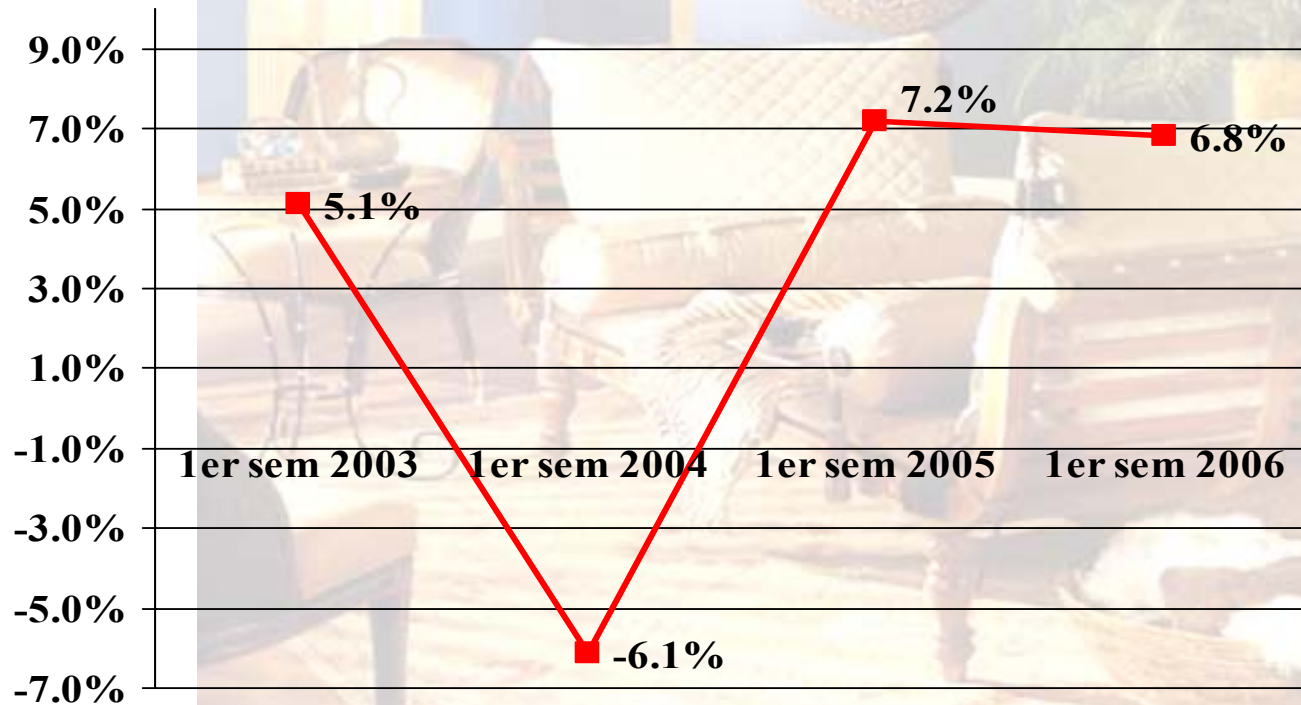
El comportamiento de las importaciones del 1er. Semestre del año comparado con el mismo del año anterior



El aumento en promedio fue del 7.2%



Comportamiento promedio de las importaciones del 1er. Semestre del año comparado con el mismo del año anterior





Conclusiones:

El entorno económico para los negocios en el estado de Jalisco es considerado favorable solo para el 13.0% de los empresarios de la industria mueblera en el 1er semestre de 2006. Porcentaje menor que el 21.0% del mismo semestre del año anterior. El resto lo consideran normal o adverso por igual.

La situación económica comparada con el mismo semestre del año anterior prácticamente fue igual.

De las limitantes que han tenido las empresas se menciona principalmente las importaciones ilegales, le siguen el comercio informal, la liquidez, el entorno económico nacional y los trámites gubernamentales.

Las aperturas comerciales no tienen afectación para los encuestados exceptuando el bloque asiático que es considerada una limitante para el 53.7% y el TLC una oportunidad apenas para el 39.8%.



Conclusiones:

El comportamiento de las ventas en el semestre nos muestra un comportamiento similar a la percepción del entorno económico, Las ventas crecieron solo para el 17.6%, para el 44.4% bajaron y permanecieron igual para el 38.0%. El comportamiento promedio de las ventas fue de una disminución del 9.1%.

Los precios permanecen igual para la mayoría: 61.7%, crecen para el 32.7%, disminuyen para el 5.6%. Esto implica un comportamiento promedio en los precios de aumento en un 4.9%.

Sin embargo los costos muestran un incremento mayor que el de los precios. Esto es un 11.4% comparando con los costos del mismo semestre del año anterior. Estos crecieron para el 65.3% de los entrevistados, principalmente debido al incremento del 17.3% en la materia prima.

La inversión en el semestre sigue siendo poca, solo invirtieron 16.5%, porcentaje ligeramente mayor que el 11.7% del mismo semestre del año pasado.



Conclusiones:

Pero en esta ocasión aparece mas inversión en capital de trabajo que en el mismo periodo anterior.

El personal contratado es menos que el año pasado, pero aparece mas personal subcontratado. El personal contratado ya no es meramente de producción, tambien aparecen contratos en puestos administrativos y de ventas.

Para el próximo semestre el porcentaje de empresas que contratarán personal es prácticamente el mismo que el de las empresas del periodo anterior.

