



# ***encuesta de coyuntura*** ***1er semestre 2006***



**GOBIERNO  
DE JALISCO**  
PODER EJECUTIVO  
2001 - 2007

# **INDUSTRIA DEL VESTIDO**





# INDICE

<b>Introducción</b>	<b>3</b>
<b>Estudio</b>	<b>4</b>
<b>Entorno y Perspectivas Económicas</b>	<b>14</b>
<b>Producción</b>	<b>19</b>
<b>Tecnología</b>	<b>32</b>
<b>Ventas</b>	<b>36</b>
<b>Costos</b>	<b>40</b>
<b>Inversión</b>	<b>43</b>
<b>Empleo</b>	<b>48</b>
<b>Capacitación</b>	<b>60</b>
<b>Apoyos</b>	<b>66</b>
<b>Comercio Exterior</b>	<b>68</b>



# INTRODUCCIÓN

**COMO PARTE DE UN ESFUERZO CONJUNTO DEL SISTEMA ESTATAL DE INFORMACIÓN JALISCO (SEIJAL) Y LA CÁMARA NACIONAL DE LA INDUSTRIA DEL VESTIDO DELEGACIÓN JALISCO, SE REALIZA EL ESTUDIO DE ANÁLISIS DE COYUNTURA.**

**EL PRESENTE TRABAJO SE REALIZÓ DURANTE EL MES DE JULIO Y AGOSTO DE 2006, ABARCANDO 170 EMPRESAS PERTENECIENTES A LA INDUSTRIA. CONSIDERANDO UN UNIVERSO ESTATAL DE 1,179 EMPRESAS, EL NIVEL DE CONFIANZA ALCANZADO FUE DEL 95% CON UN MARGEN DE ERROR DE UN  $\pm 7.0\%$ .**

**SE INCLUYEN DATOS ESTADÍSTICOS DE LOS TRABAJADORES ASEGURADOS DENTRO DE ESTA ACTIVIDAD, CON DATOS PROPORCIONADOS POR EL IMSS.**



## ESTUDIO

El presente estudio tiene como principal objetivo determinar el grado de afectación a las empresas de la industria del vestido en Jalisco, como consecuencia de la coyuntura de algunas variables que pudieron afectar su desarrollo durante el primer semestre del 2006 con relación al año anterior, así como las perspectivas de este grupo empresarial para el primer semestre del presente año.

Del entorno macroeconómico, se captó la opinión del empresario de si es favorable o no para los negocios en Jalisco; así como sobre la situación económica del país. Así mismo si durante el segundo semestre se tuvo limitaciones, considerando los indicadores siguientes, señalando cuando afectan el desarrollo de las empresas o son una oportunidad:

- Apertura comercial
- Economía de Estados Unidos
- Demanda del mercado
- Entorno económico nacional
- Abastecimiento de materias primas



## ESTUDIO

Además con la aplicación del cuestionario se logró la información del comportamiento y perspectivas de la producción de las empresas, del volumen de ventas y costos de producción. Se mencionan los siguientes rubros entre otros:

- Procesos
- Principales productos elaborados
- Capacidad de producción

A través de las entrevistas directas realizadas, se logró información sobre aspectos relevantes en las empresas de la industria del vestido en Jalisco.

- Nuevas Inversiones
- Personal ocupado
- Personal contratado
- Nivel de salarios y prestaciones
- Expectativas de contratar nuevo personal para el siguiente años



# ESTUDIO

## Del entorno externo

Los resultados de la aplicación de la encuesta, nos permitió conocer las características del comercio exterior de las empresas de la industria del vestido, en particular sobre principales productos exportados, a qué mercados, y el comportamiento tanto de las exportaciones como de las importaciones de las empresas durante el primer semestre del 2006, con relación al año anterior.

## RESULTADOS DE LA ENCUESTA

### Entorno económico

- Únicamente el 12.1% de los entrevistados, estima favorable el entorno económico para los negocios en el estado de Jalisco, el 52.3% lo considera normal.
- El 35.5% de los industriales del vestido estiman que la situación económica del país será mejor en el segundo semestre del 2006 en relación al año anterior.

## **Limitantes y Oportunidades.**

Existen diversas variables económicas que pueden afectar o no la actividad de la empresa y ésta afectación puede ser como oportunidad o como limitante.

Dentro de las variables consideradas como limitantes se encuentra principalmente las importaciones ilegales con una afectación del 83.8%, le siguen el Comercio informal 79.8% y la apertura comercial con el Bloque Asiático con un 76.4%, los trámites gubernamentales 62.9% y la liquidez 57.5%.

La Coordinación con proveedores es de las variables considerada como oportunidades pero solo para el 43.3% de los empresarios.

La variable que menos les afecta es el abastecimiento de materia prima.



## ESTUDIO

### **Producción:**

- El 78.9% de la industria se dedica a la cadena completa de procesos de Diseño- Corte – Producción - Venta.
- El 49.1% de los entrevistados compra productos terminados que incluye en sus existencias
- Para el 25.5% la producción disminuyó comparando con el mismo semestre del año anterior, para el 48.0% permaneció igual y para el 26.5% creció. Esto implica un crecimiento promedio de 1.7%.
- La capacidad de producción utilizada en la industria del vestido en este semestre es de 73.4% en promedio.
- Los insumos son en un 87.7% nacionales y 12.3% del exterior
- La Tecnología es nacional en un 54.0% y del exterior 46.0%. Principalmente procede de Estados Unidos 17.6%, de Japón 47.1%, Alemania 14.7% y de Italia 5.9%.



# ESTUDIO

## **Tecnología:**

La Tecnología es nacional en un 54.0% y del exterior 46.0%. Principalmente procede de Estados Unidos 17.6%, de Japón 47.1%, Alemania 14.7% y de Italia 5.9%.

El 5.3% tiene problemas con la tecnología que utiliza

El 31.5% considera que su planta no está actualizada en cuanto a tecnología

## **Ventas:**

El volumen de ventas del primer semestre del 2006, con relación al mismo semestre del 2005, para el 28.8% de los entrevistados creció, para el 43.9% permaneció igual y para el 28.0% disminuyó. Esto implica un comportamiento promedio del -2.9%

## Precios de venta:

Para el 4.7% disminuyeron, para el 68.2% permanecieron igual y los precios de venta aumentaron para el 27.1%.

## Destino de las ventas:

El 45.5% de las ventas fueron locales, 27.6% regionales, 26.7% nacionales y 0.2% fueron de exportación.



# ESTUDIO

## Costos

- Los costos se incrementaron en el semestre para el 74.5% de los entrevistados, permanecieron igual para el 24.5% y disminuyeron para un 1.0%. Esto implica un crecimiento promedio del 10.8%
- Los incrementos en los costos son principalmente en materia prima donde se incrementaron en 9.8%, en servicios un 8.7% y mano de obra un 6.7%



# ESTUDIO

## **Inversiones:**

El 22.1% de las empresas de la industria del vestido entrevistadas, realizaron inversiones en el primer semestre del 2006, de esta inversión el 41.4% fue en maquinaria y equipo, el 30.3% en Capital de trabajo, 17.9% en Infraestructura, 7.6% en investigación y desarrollo y 2.4% en capacitación.

Consideran realizar inversión en el próximo semestre el 20.0% de las empresas del vestido entrevistadas y de este porcentaje, de esta inversión se destinará el 31.8% a Maquinaria y Equipo, el 26.9 a Capital de trabajo, el 21.8% a Infraestructura, el 17.2 a Capacitación y un 2.3% a Investigación y desarrollo.



# ESTUDIO

## **Empleo:**

El personal de la industria del vestido registrado en el IMSS, de enero a junio de 2006 mostró una disminución de 1.3%. De enero a junio de 05 hubo una disminución del 0.6%

**Estructura del personal** :- El 63.6% del personal es de producción, 3.2% es de administración y 17.9% es de ventas

Durante el primer semestre de 2006, 31.6% de las empresas entrevistadas contrataron personal. El 19.2% menciona haber recortado personal.

En cuanto al próximo semestre el 27.9% de las empresas mencionan que contratarán personal y el 5.8% recortarán personal.

## Capacitación

El 67.6% de las empresas entrevistadas señalaron dar capacitación a sus empleados, esta es para el 48.1% cuando se requiere, y para el 31.2% al contratar personal. Solamente el 20.8% la da periódicamente.

El 91.7% de este 67.6% que da capacitación a sus empleados lo realiza por medio de personal interno. Solo al 8.3% se la da otra institución

La capacitación otorgada es principalmente en administración y en producción.

El 33.8% mencionan tener necesidades de capacitación aparte de la que ya tienen. Principalmente en ventas, administración y mercadotecnia.

### **Características de las empresas con relación al comercio exterior.**

**Exportaciones.-** Solo el 1.9% de las empresas del vestido entrevistadas exporta.

De las empresas que no exportan el 34.6% comentan no hacerlo por falta de financiamiento principalmente, la segunda causa es por desconocimiento que es de 21.3% y en tercer lugar para el 16.9% por insuficiente capacidad instalada.

**Importaciones.-** El 9.8% de las empresas de la industria del vestido realizaron importaciones en el primer semestre de 2006.

El 70.0% de las importaciones es materia prima, el 20% es producto terminado y el 10.0% es maquinaria.

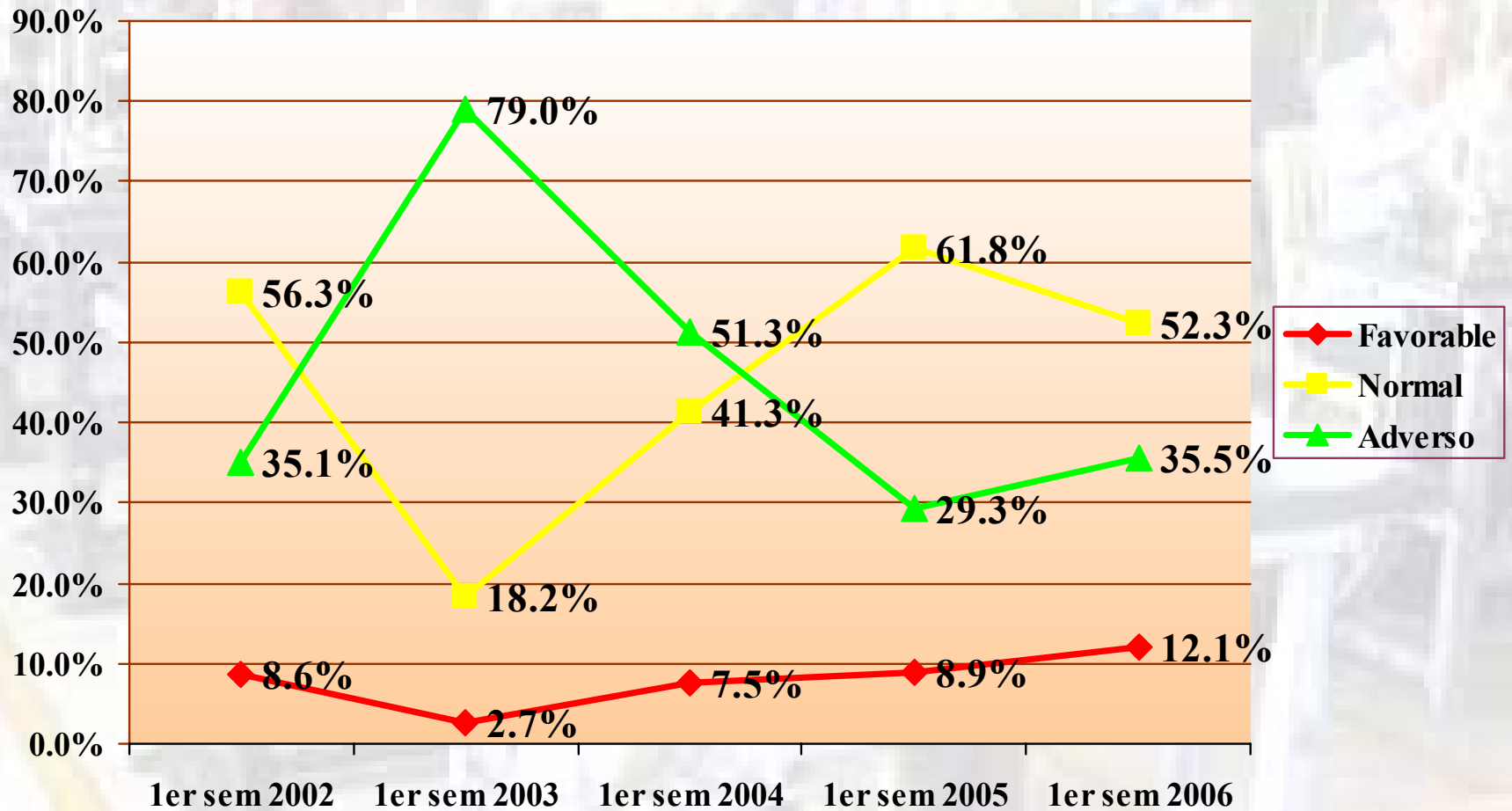


# ENTORNO Y PERSPECTIVAS ECONÓMICAS

# Opinión: Actual Entorno Económico para los Negocios en Jalisco

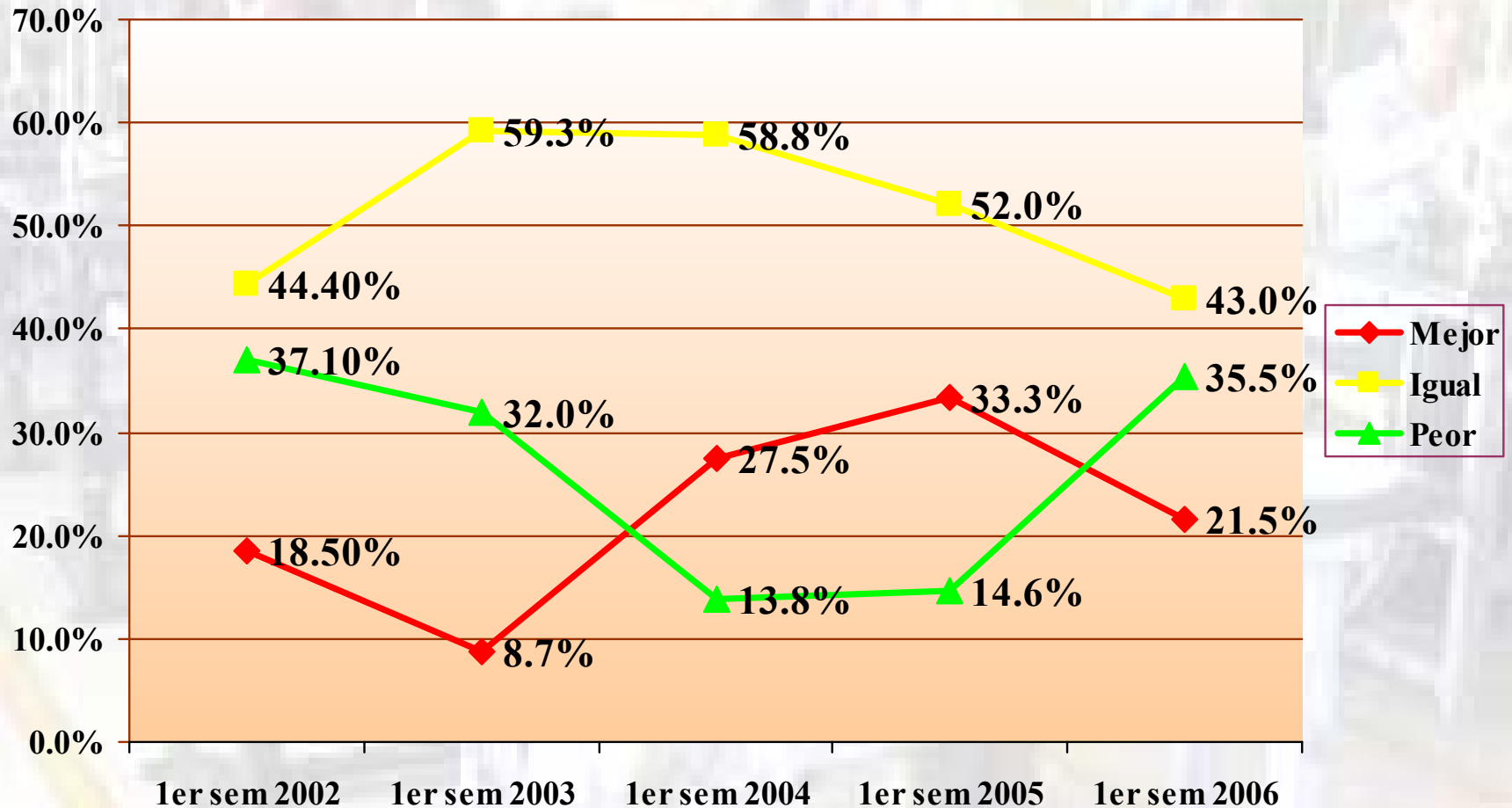
Coyuntura  
2do Sem 2005

Universo 1,179  
Muestra 170  
Submuestra 168



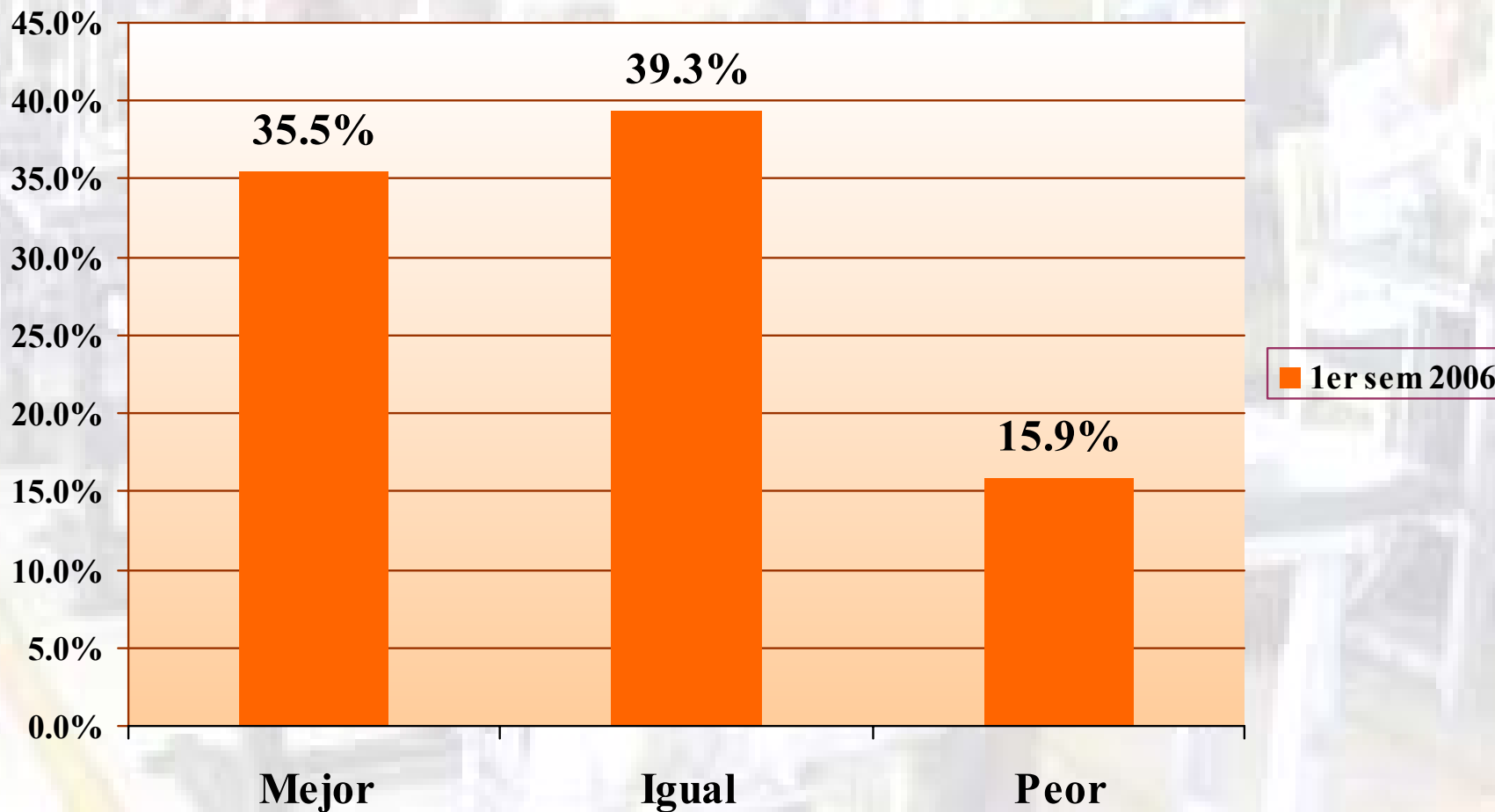
# Opinión: Situación Económica de su empresa al cierre del 1er semestre del año en relación con el mismo semestre del año anterior

Coyuntura  
1er Sem 2006



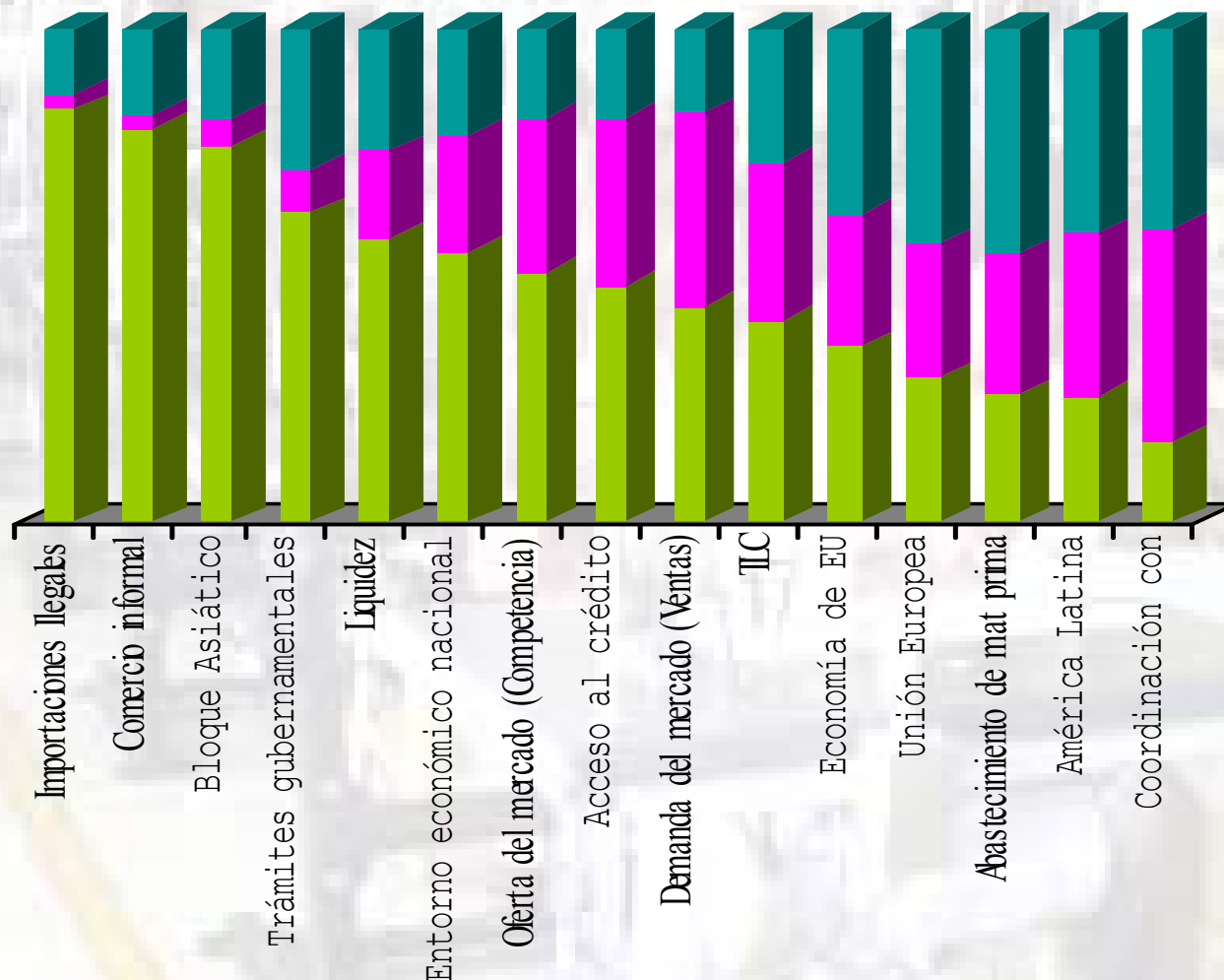
# ¿Cómo considera que será la situación económica del país para su empresa durante el presente semestre en relación al semestre anterior?

Coyuntura  
1er Sem 2006



# Opinión: Factores que Afectan a las Empresas

■ Limitante ■ Oportunidad ■ No le afecta



## Otras limitantes

Aspecto laboral no actualizado legalmente

La corrupción en puertos de entrada al país

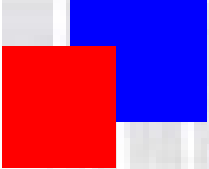
Falta de apoyo por el gobierno para bajar tasas de interés

Piratería China



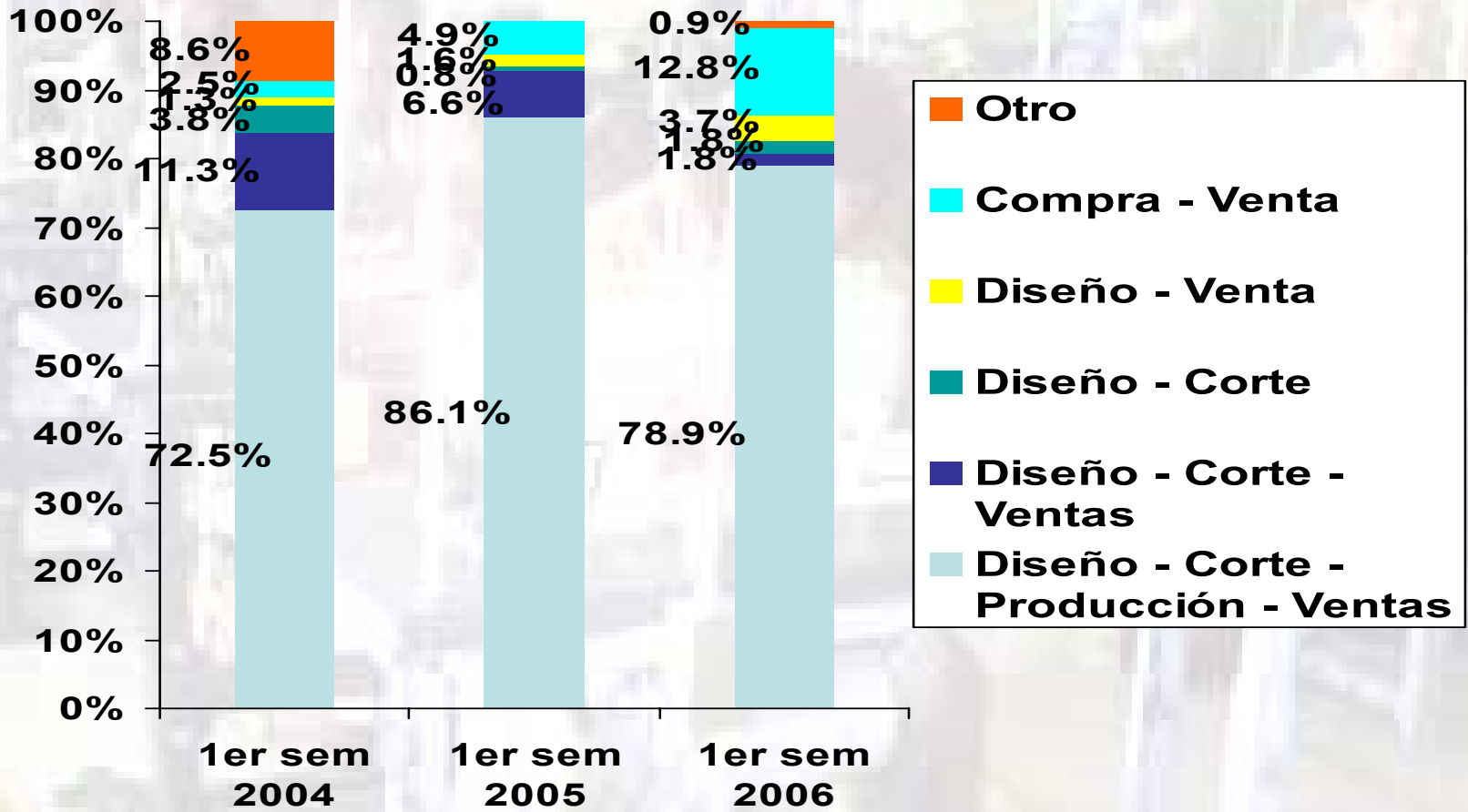
# ***PRODUCCIÓN***

**FUENTE : SEIJAL - Cámara Nacional de la Industria del Vestido Delegación Jalisco; en base a investigación directa.**



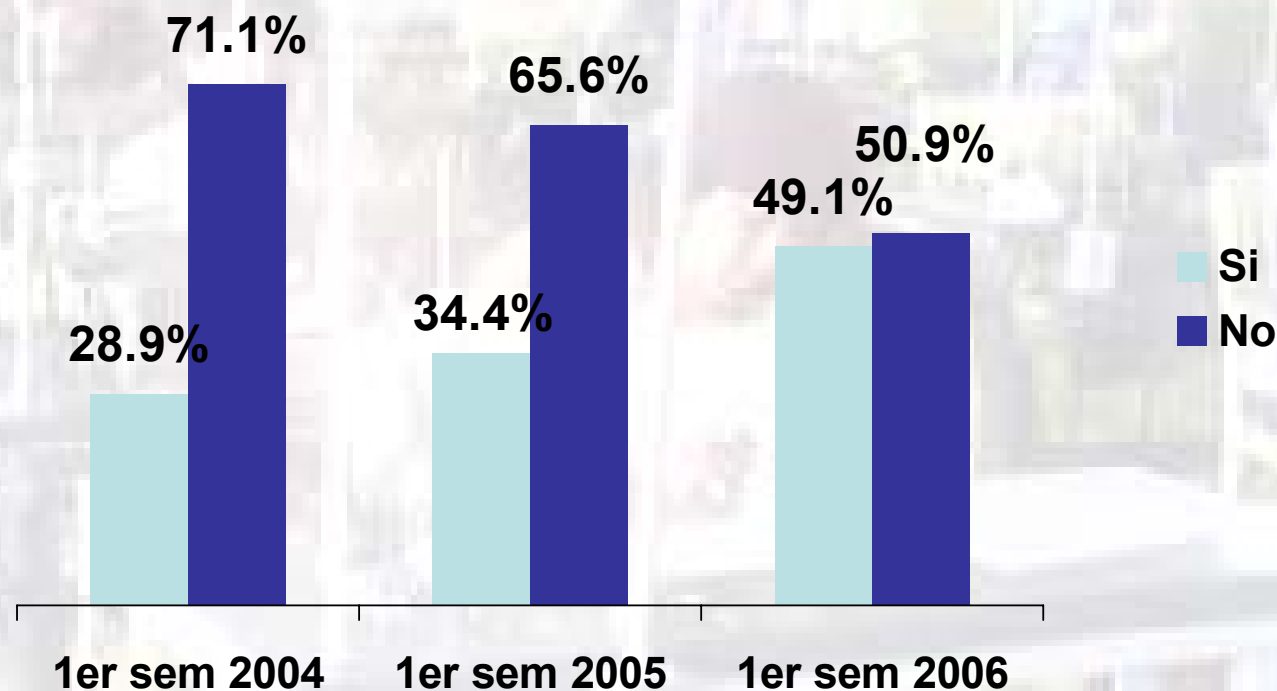
# Su empresa está enfocada a los procesos de:

Coyuntura  
1er Sem 2006



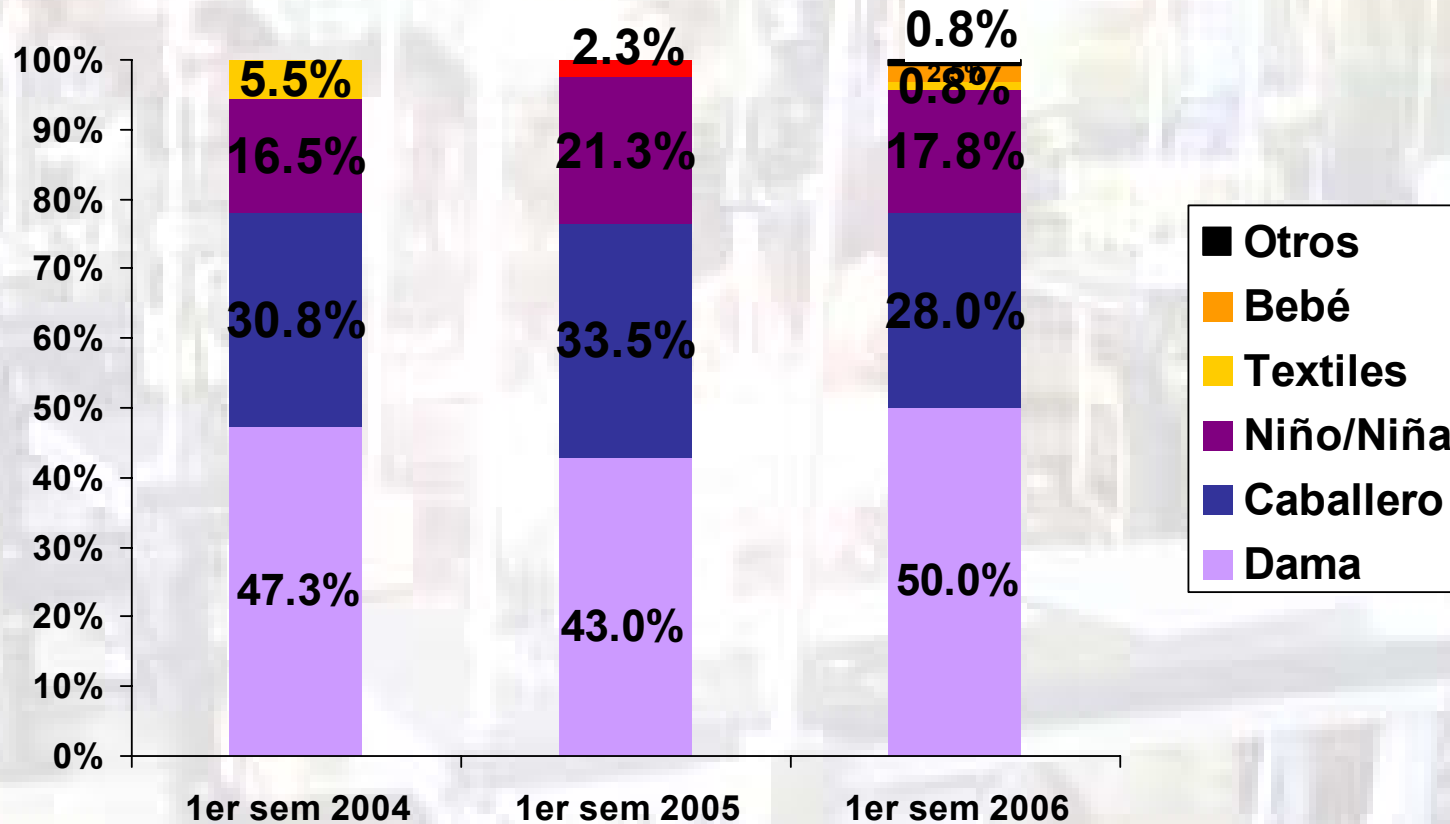
# Compra regularmente algún producto terminado que incluya en sus existencias:

Coyuntura  
1er Sem 2006



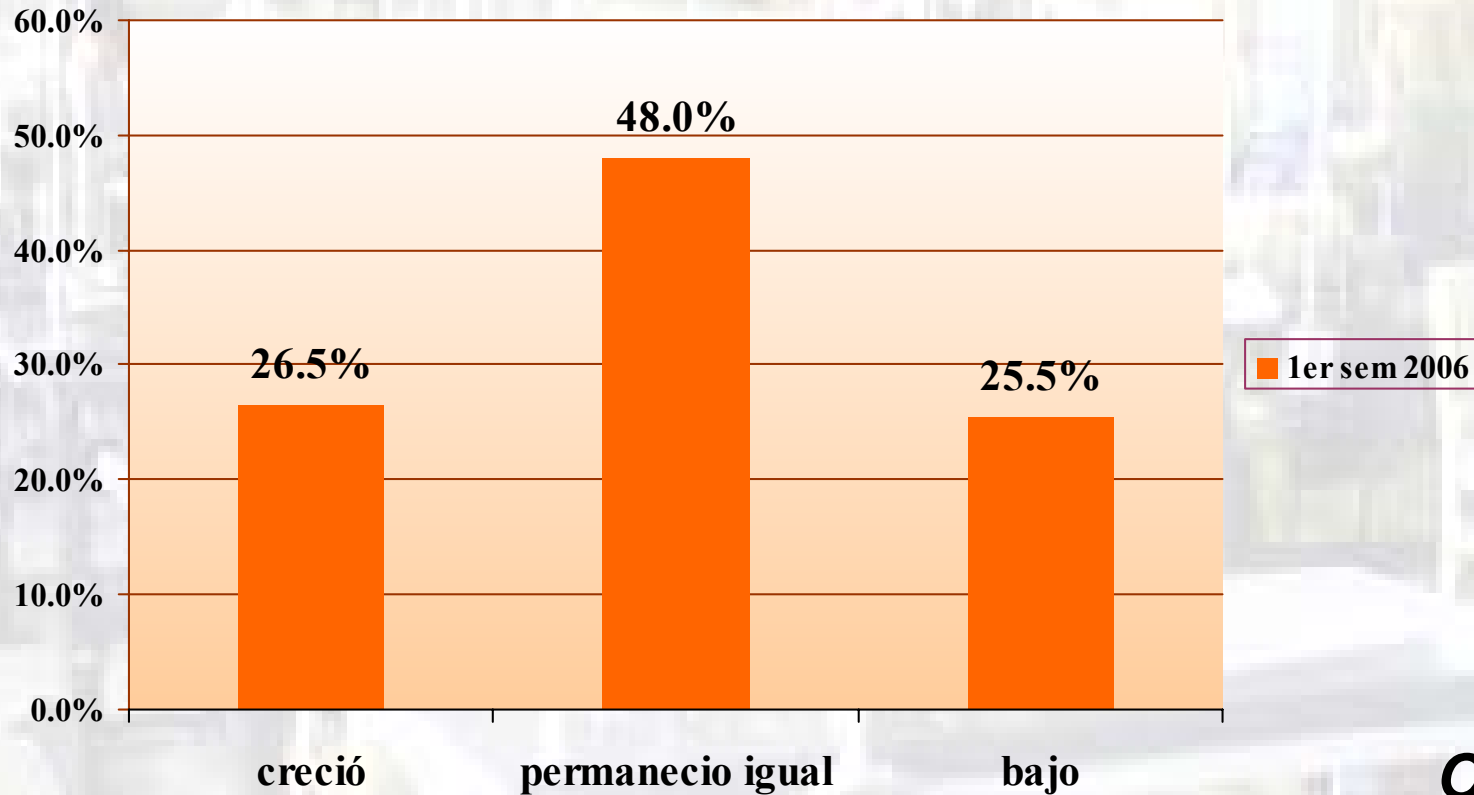
# Principales Productos Elaborados

Coyuntura  
1er Sem 2006



# Comportamiento de la producción en el 1er semestre del año

Coyuntura  
Coyuntura  
2do Sem 2005  
1er Sem 2006



Comportamiento promedio de la producción en el semestre:

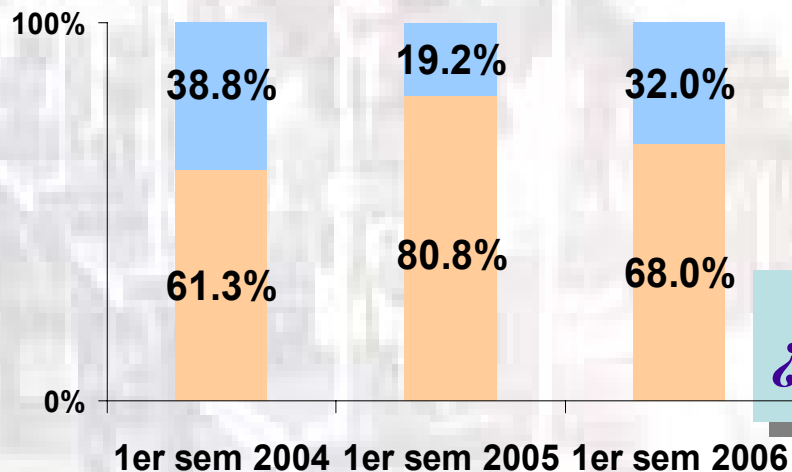
**Incremento de 1.7%**

## Otros

Bordados  
telas  
Manteles  
Colchas

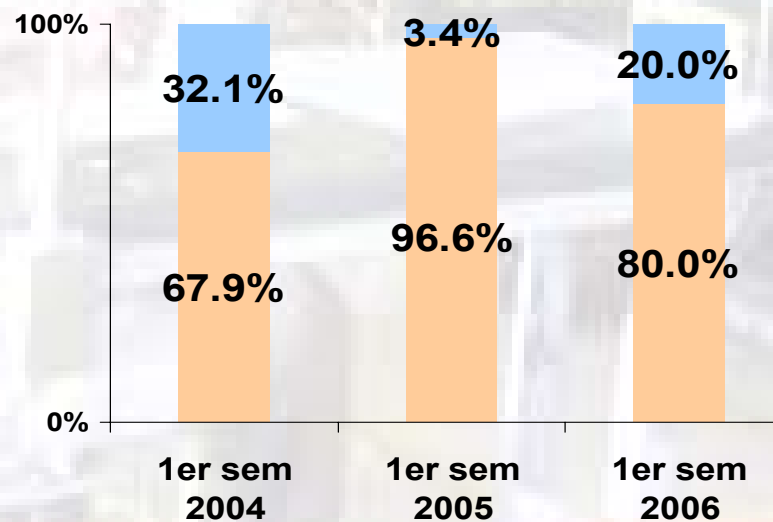
## Diseño

*¿Ha implementado nuevos diseños en sus productos?*



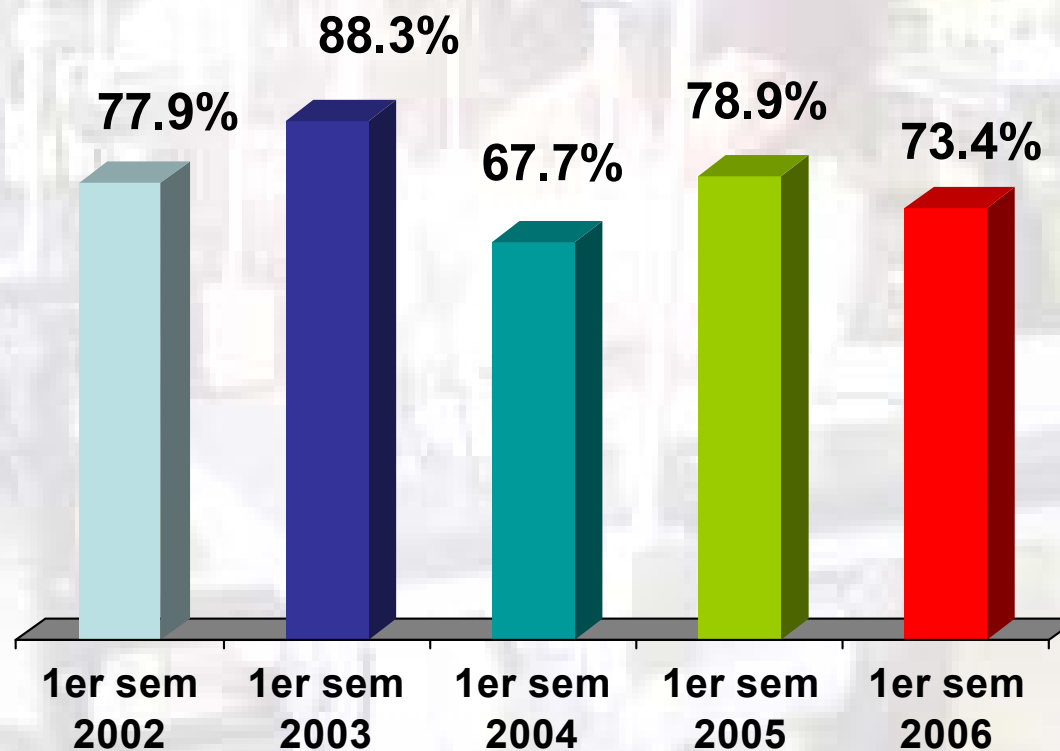
Si No

*¿Utiliza diseños existentes en el mercado?*

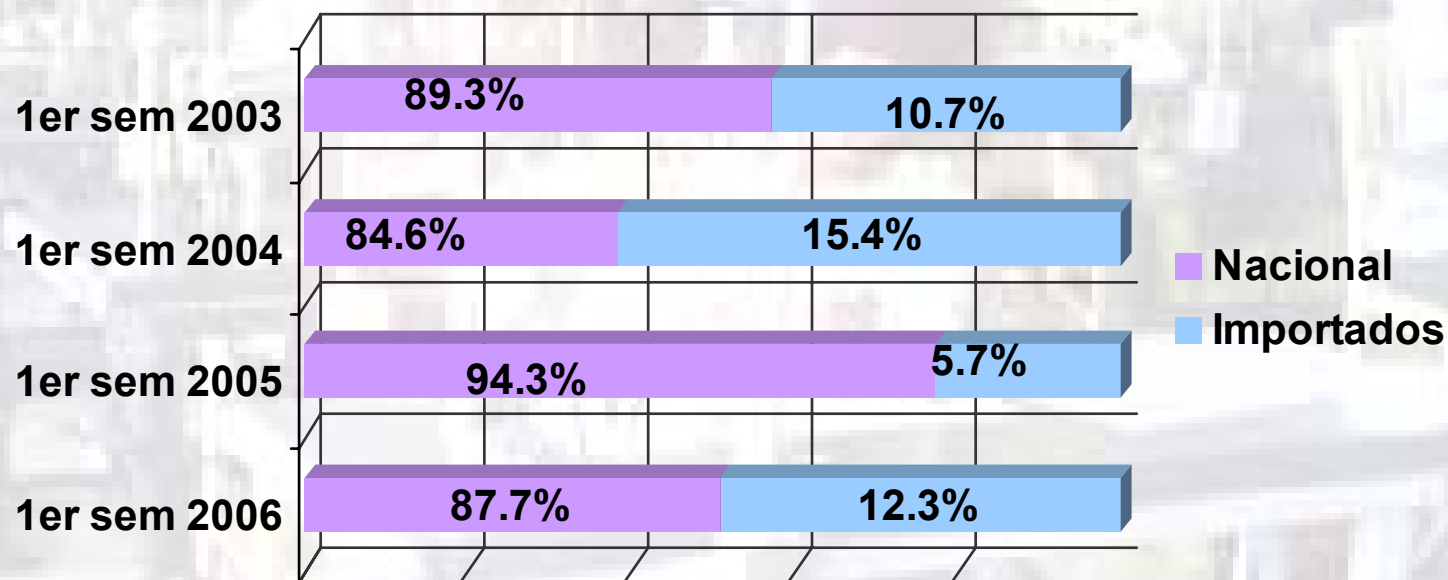


# Capacidad de Producción Utilizada Promedio

Coyuntura  
1er Sem 2006

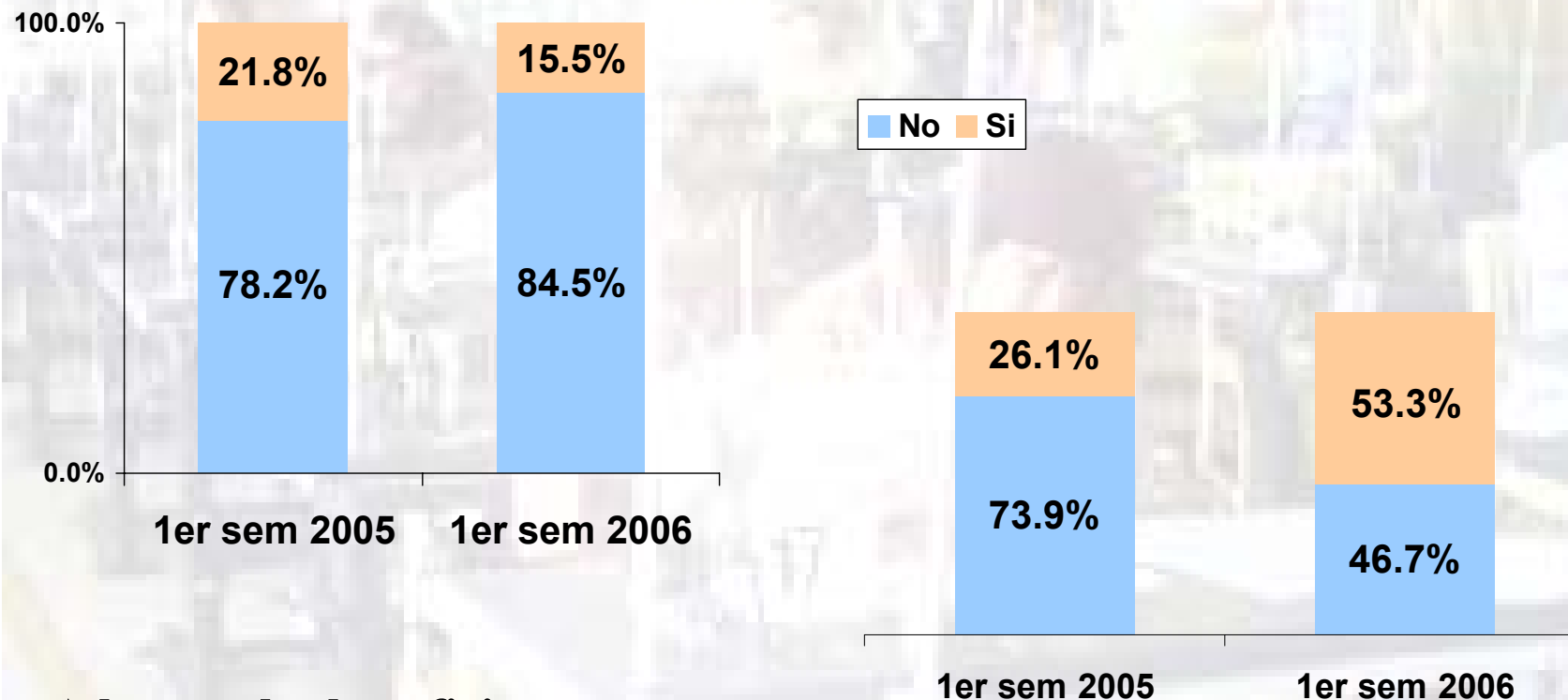


## Origen de los insumos de la empresa



# ¿Está enterado de la reducción de aranceles a algunos productos textiles de importación?

Coyuntura  
1er Sem 2006

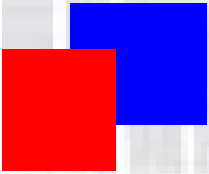


## A los que les beneficia:

¿En cuanto estima que será la disminución de sus costos?

1er semestre 2005: 24.7%

1er semestre 2006: 16.4%

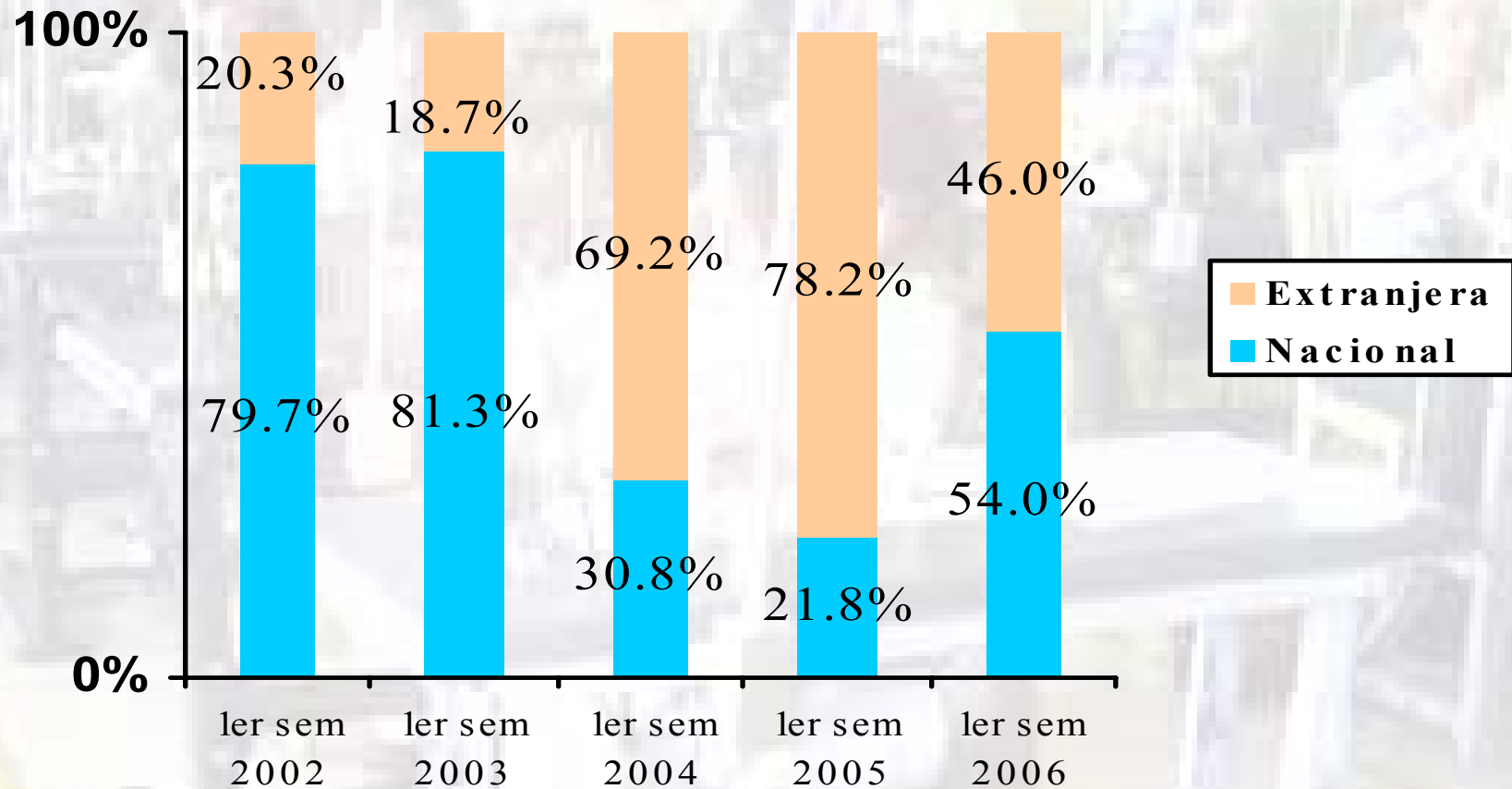


# ***TECNOLOGIA***

**FUENTE : SEIJAL - Cámara Nacional de la Industria del Vestido Delegación Jalisco; en base a investigación directa.**

# Procedencia de la Tecnología

Coyuntura  
1er Sem 2006



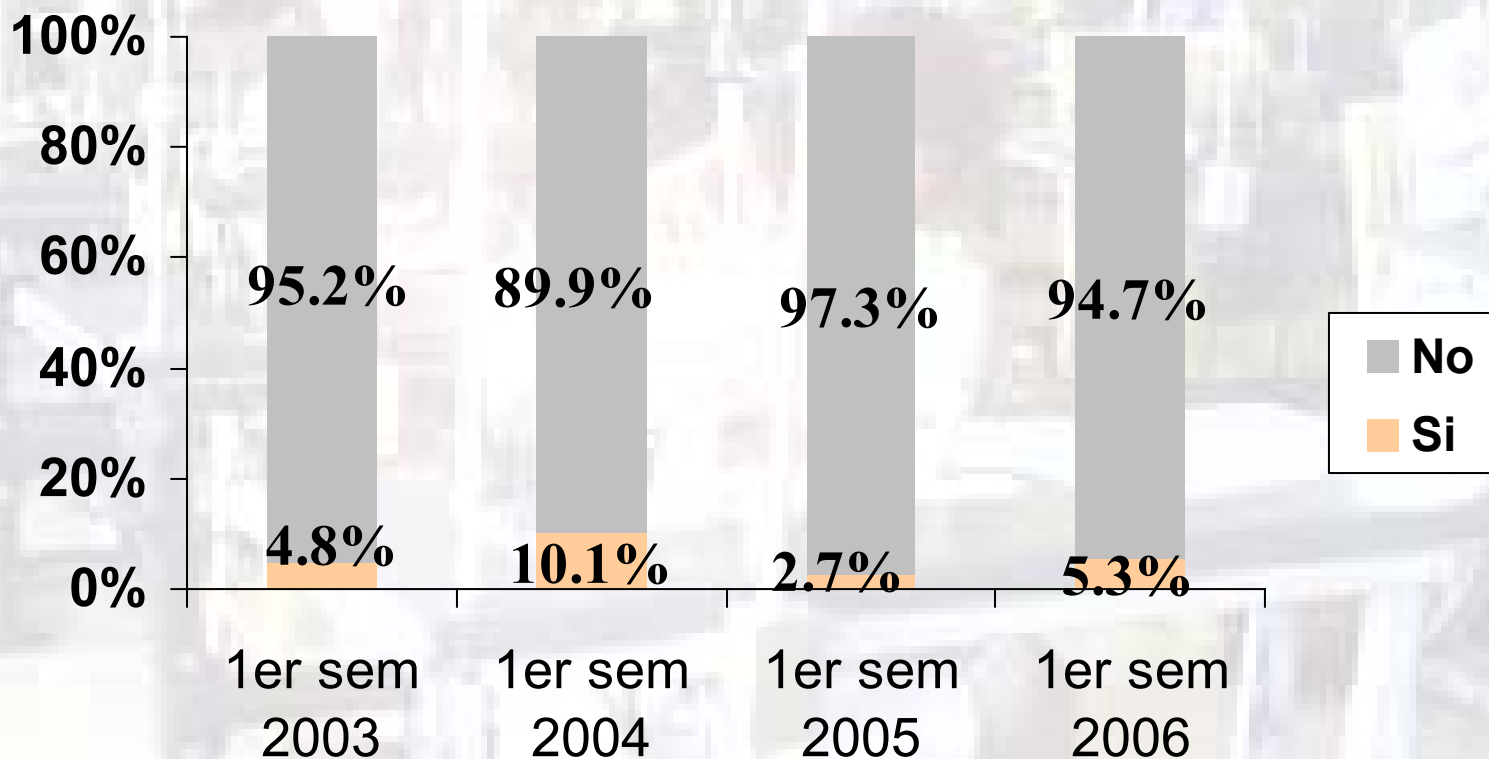
## Extranjera:

<b>Japón</b>	<b>47.1%</b>
<b>EU</b>	<b>17.6%</b>
<b>Alemania</b>	<b>14.7%</b>
<b>Italia</b>	<b>5.9%</b>
<b>Corea</b>	<b>5.9%</b>
<b>Taiwán</b>	<b>2.9%</b>
<b>Francia</b>	<b>2.9%</b>
<b>Asia</b>	<b>2.9%</b>

# ¿Tiene problemas con la tecnología que actualmente utiliza?

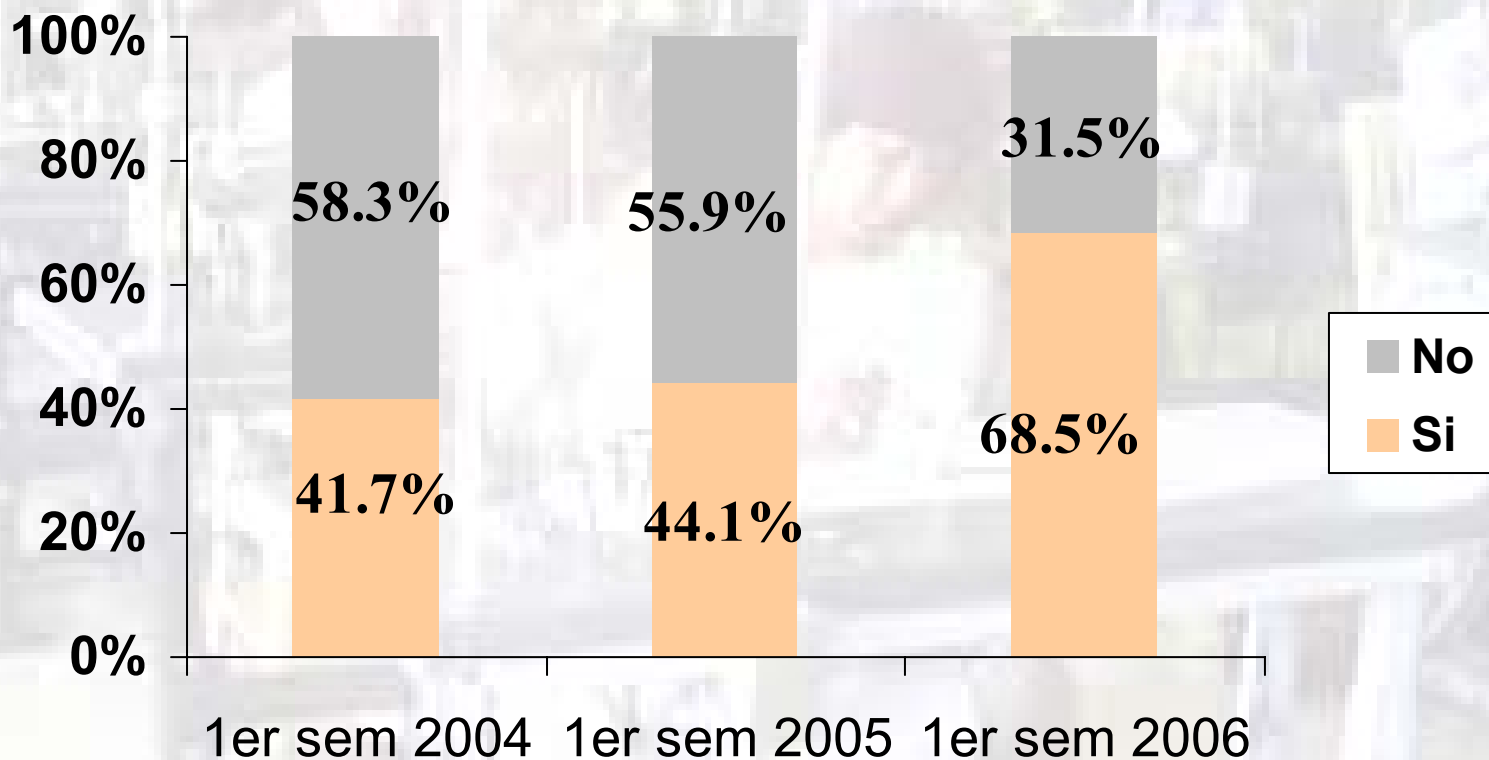
Coyuntura  
1er Sem 2006

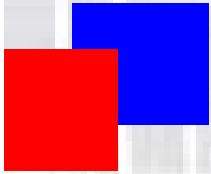
Universo 1,205  
Muestra 130  
Submuestra 100



# ¿Considera que su planta productiva está actualizada en cuanto a tecnología?

Coyuntura  
1er Sem 2006

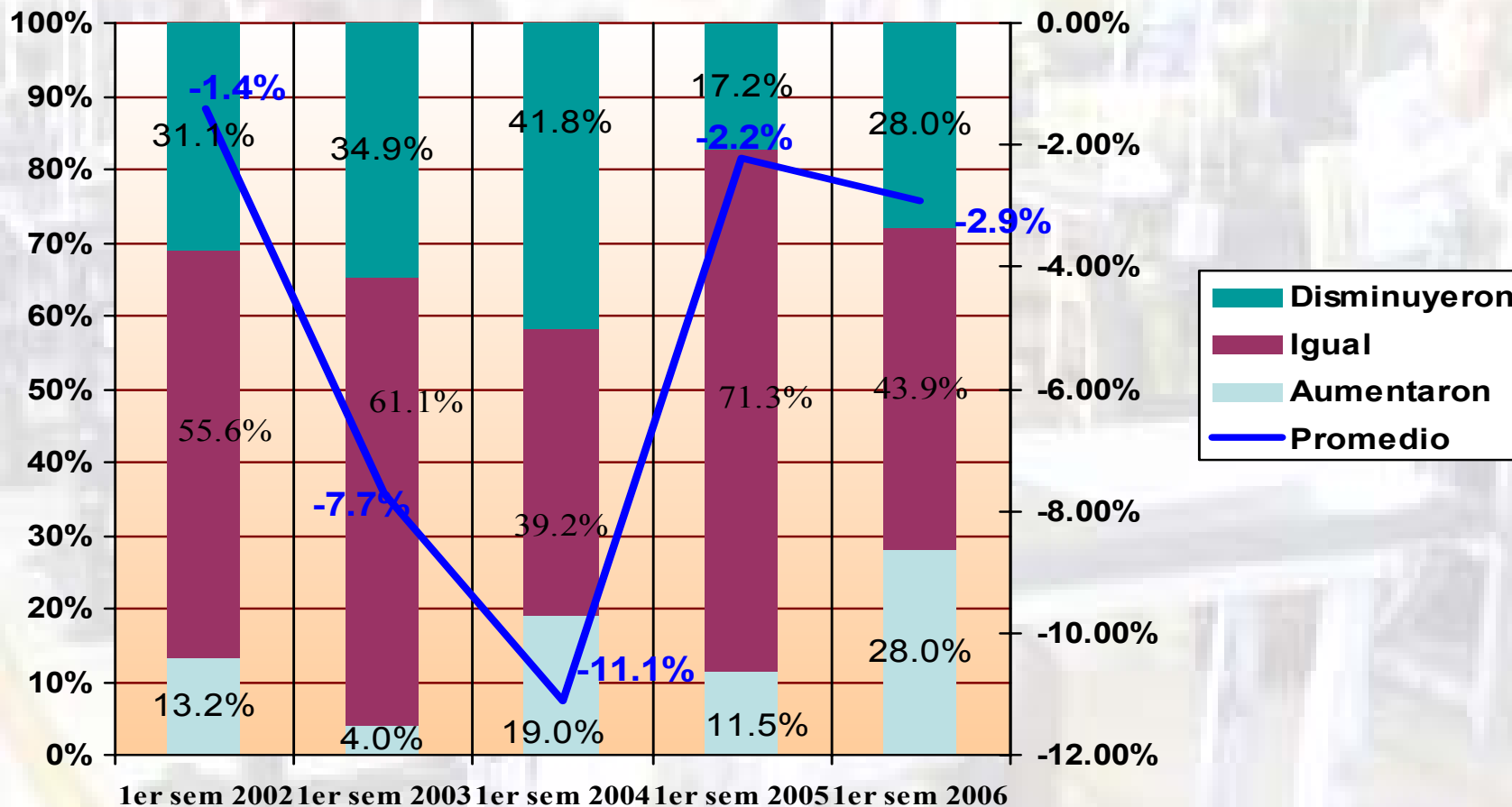




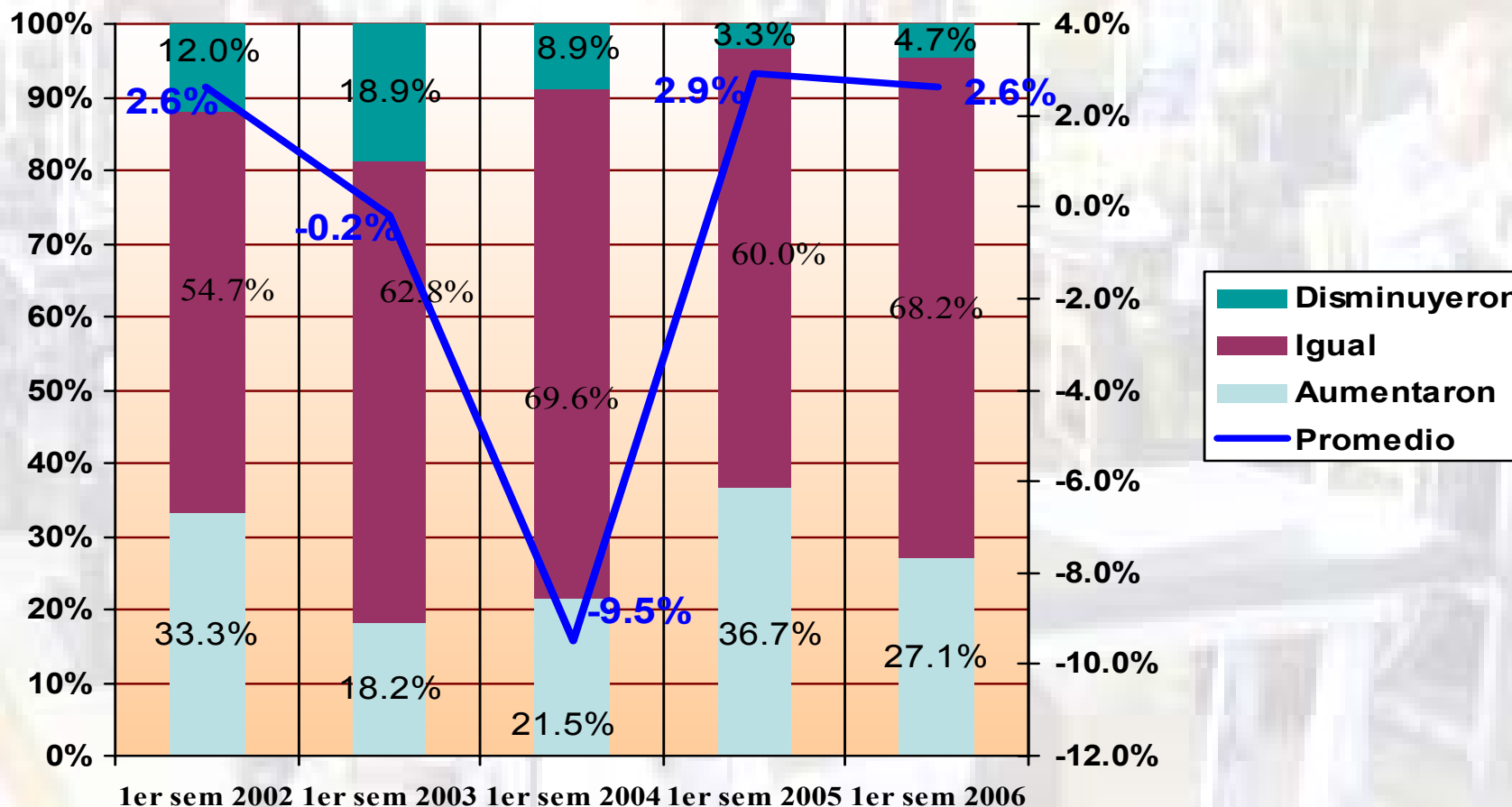
# ***VENTAS***

**FUENTE : SEIJAL - Cámara Nacional de la Industria del Vestido Delegación Jalisco; en base a investigación directa.**

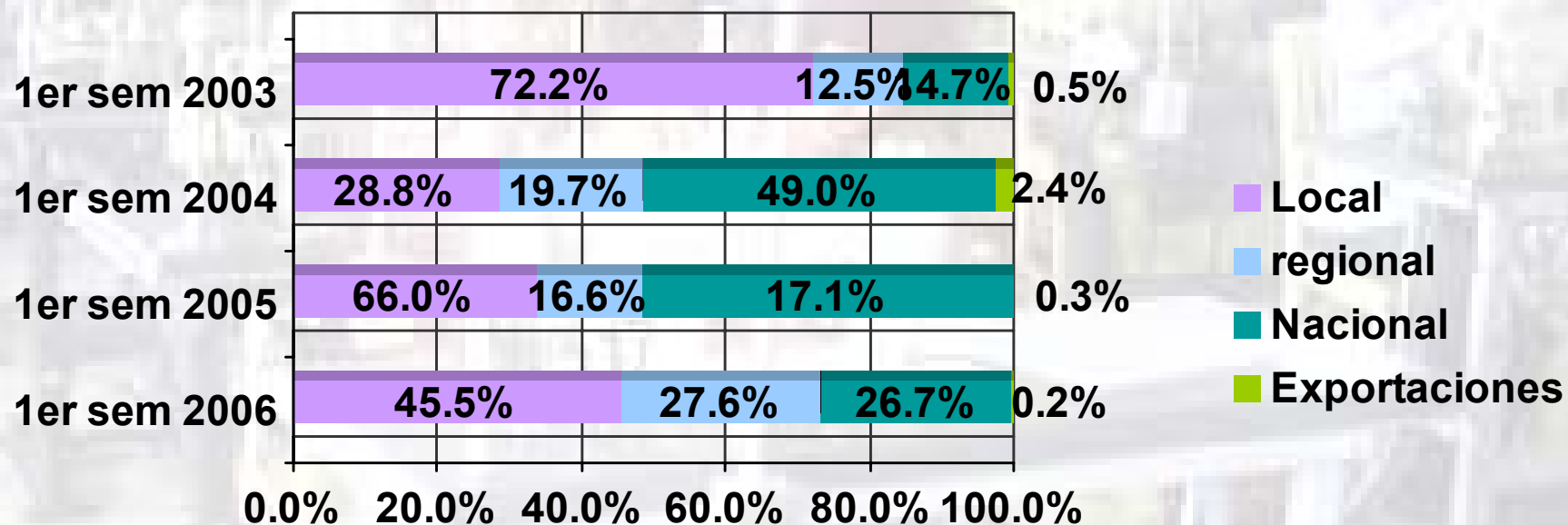
# Comportamiento de las Ventas



# Comportamiento de precios de venta promedio



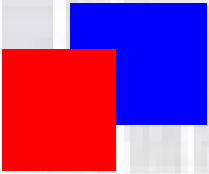
## ¿Cómo se compone el destino de sus ventas?





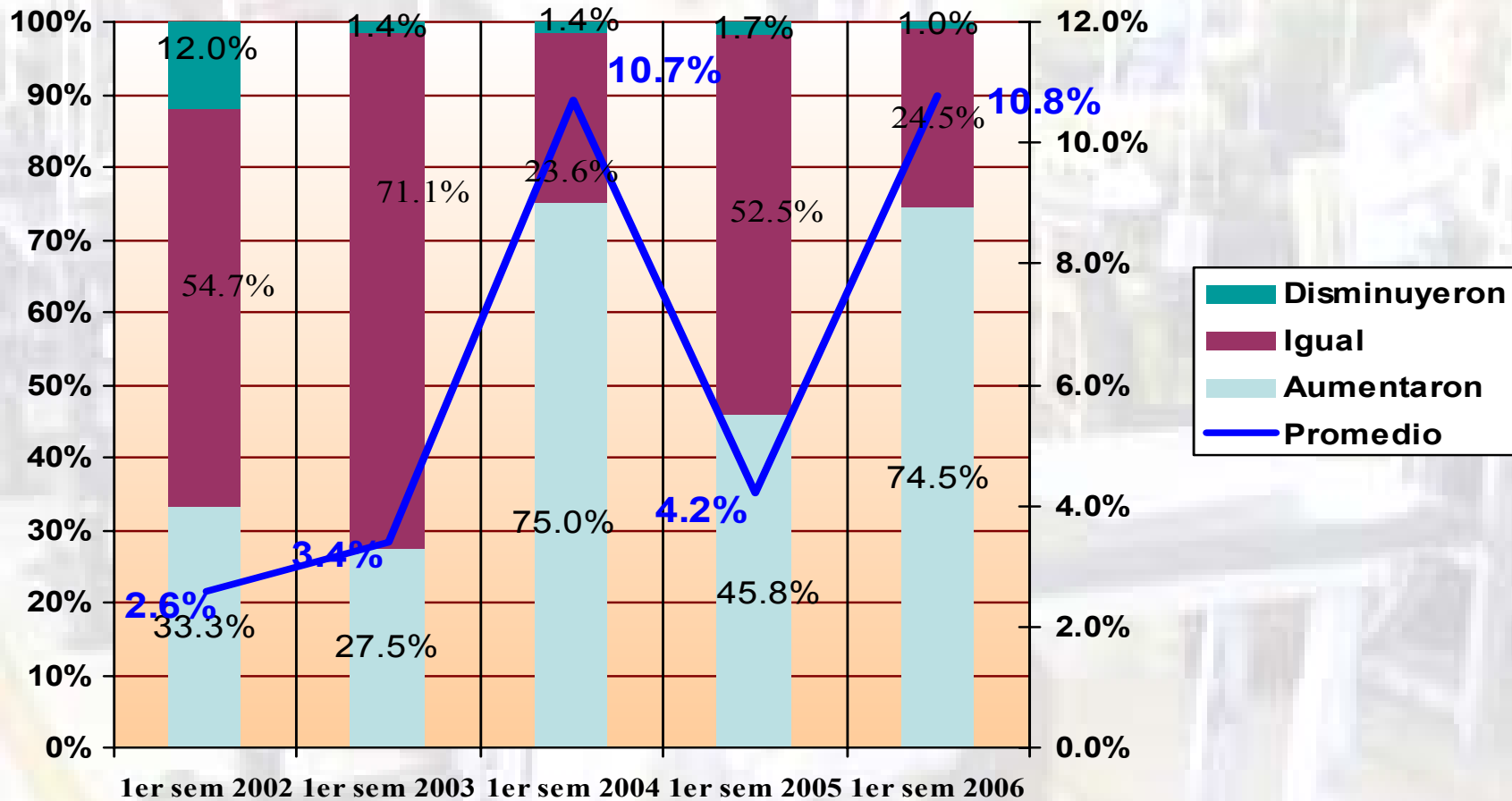
# ***COSTOS***

**FUENTE : SEIJAL - Cámara Nacional de la Industria del Vestido Delegación Jalisco; en base a investigación directa.**

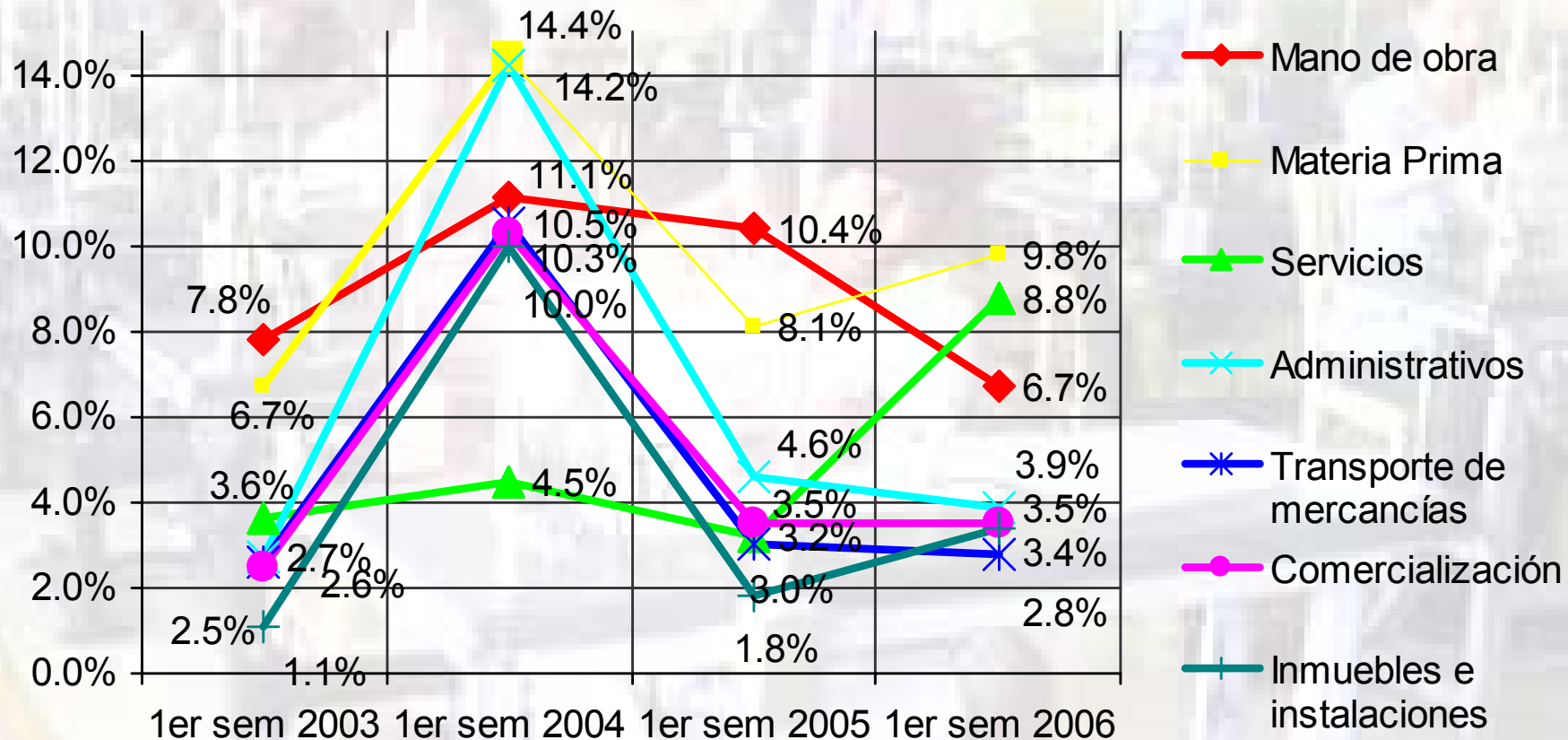


# Comportamiento de costos promedio

Coyuntura  
1er Sem 2006



# Incremento de costos promedio en el semestre



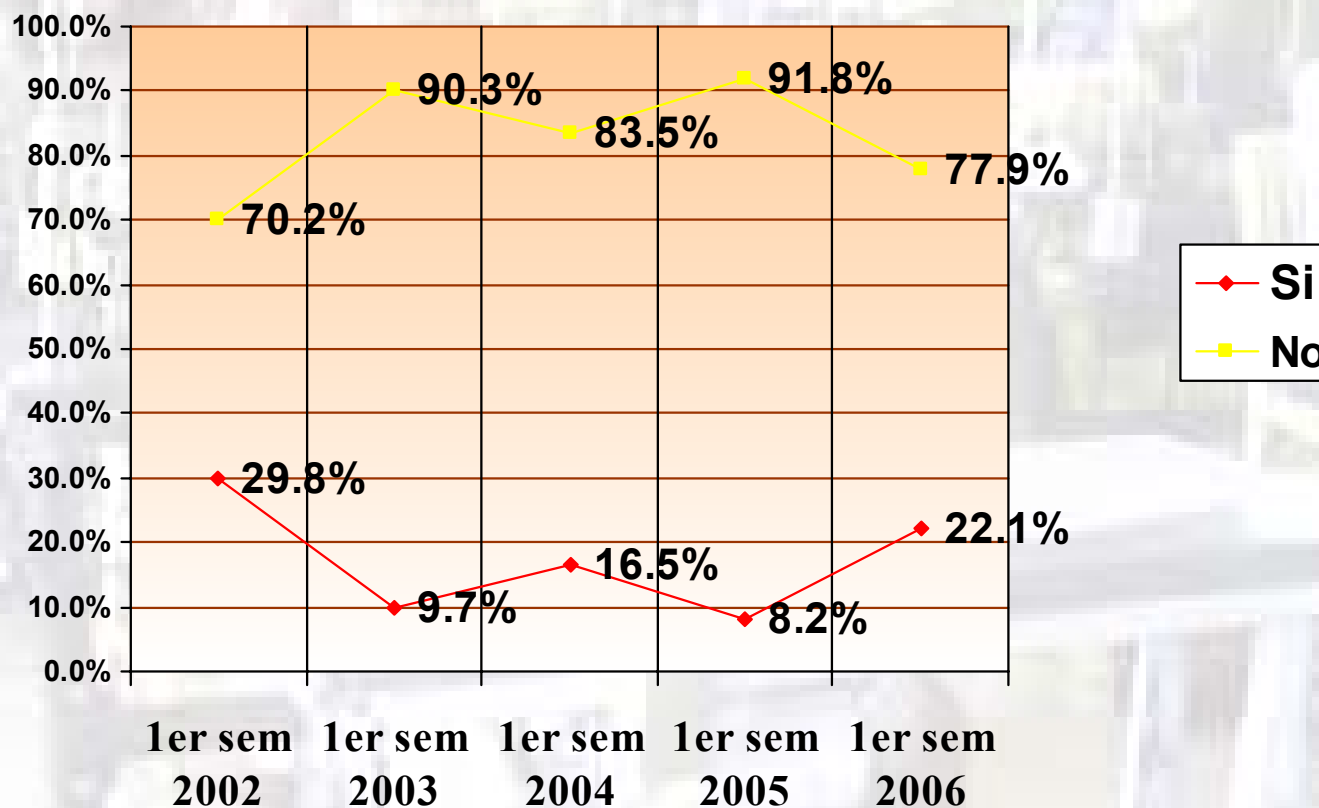


# ***INVERSIÓN***

**FUENTE : SEIJAL - Cámara Nacional de la Industria del Vestido Delegación Jalisco; en base a investigación directa.**

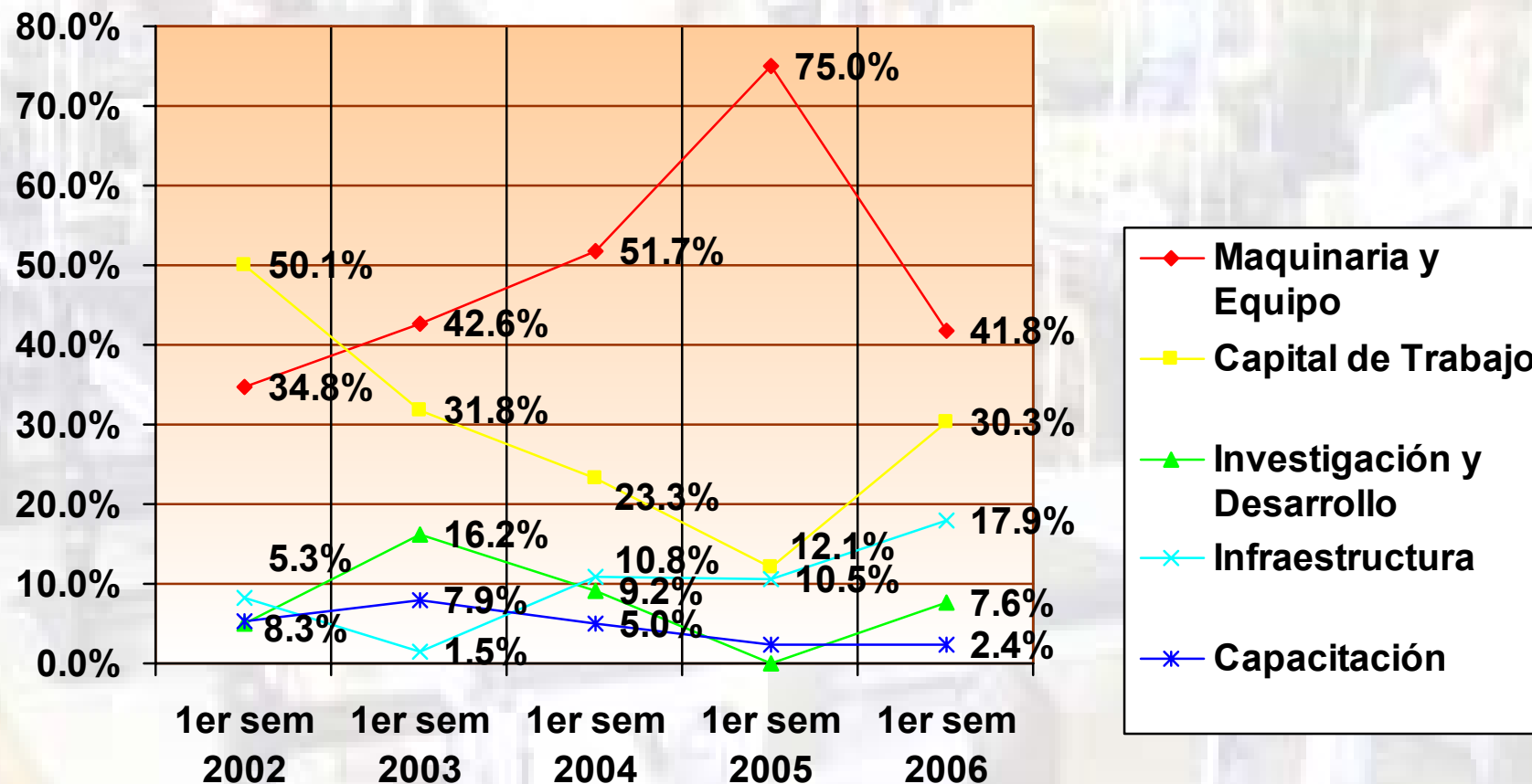
# Realizó la empresa inversión en el 1er semestre del año?

Coyuntura  
1er Sem 2006



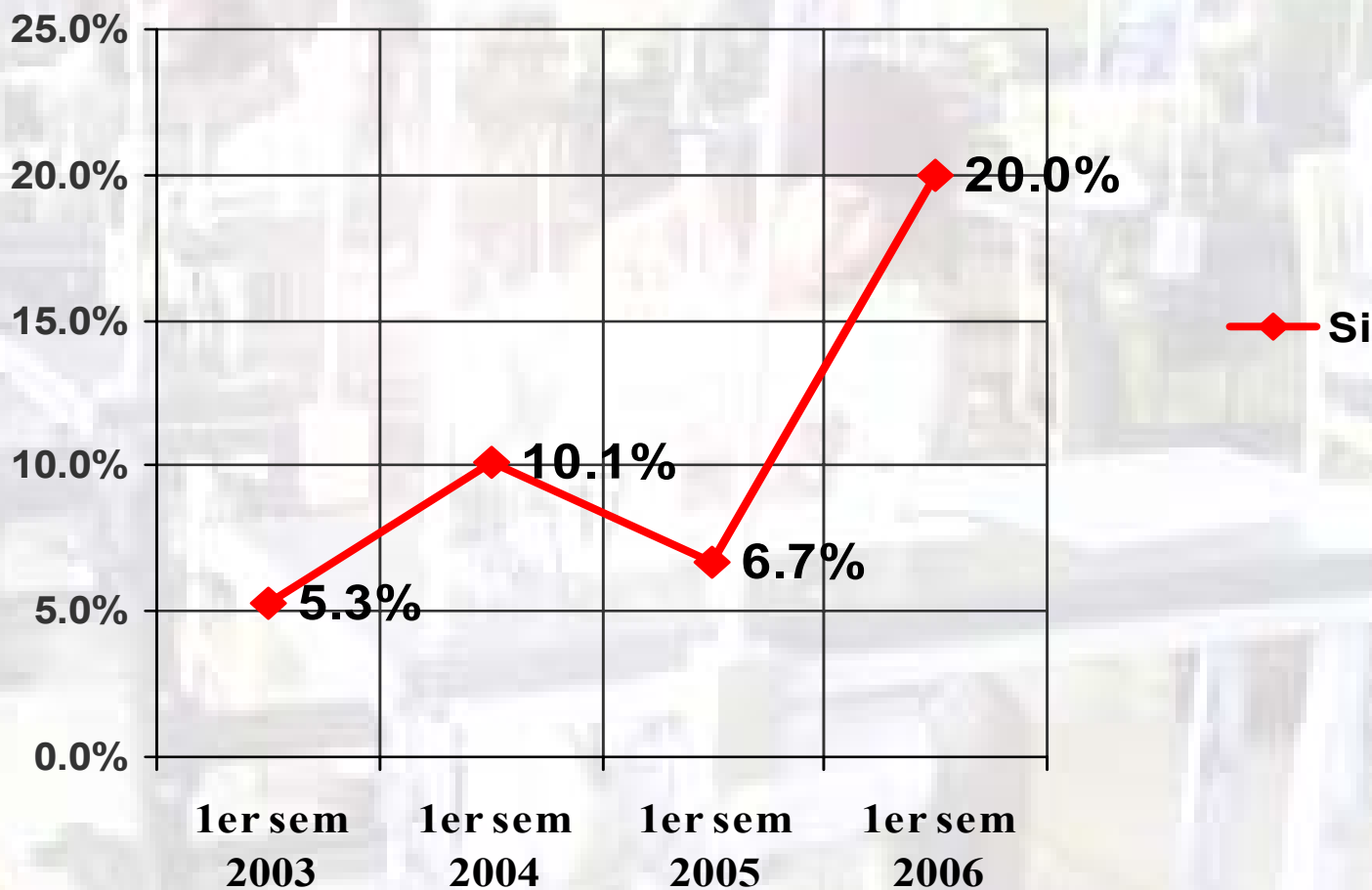
# Inversión de la Empresa durante el 1er semestre

Coyuntura  
1er Sem 2006

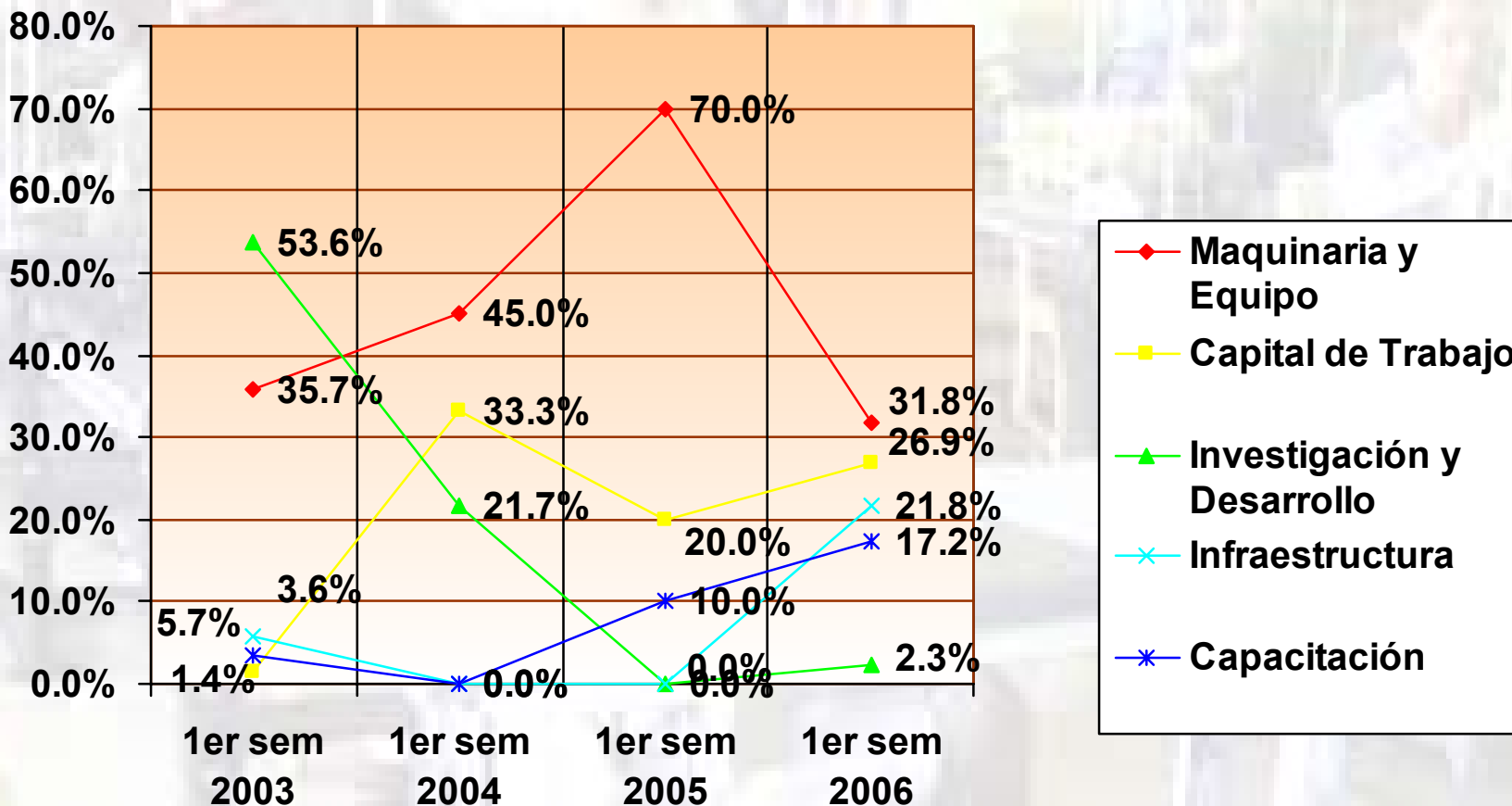


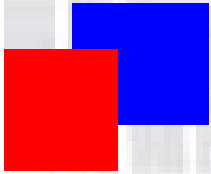
# ¿Realizará la empresa inversión durante el siguiente semestre?

Coyuntura  
1er Sem 2006



## Inversión futura de la empresa



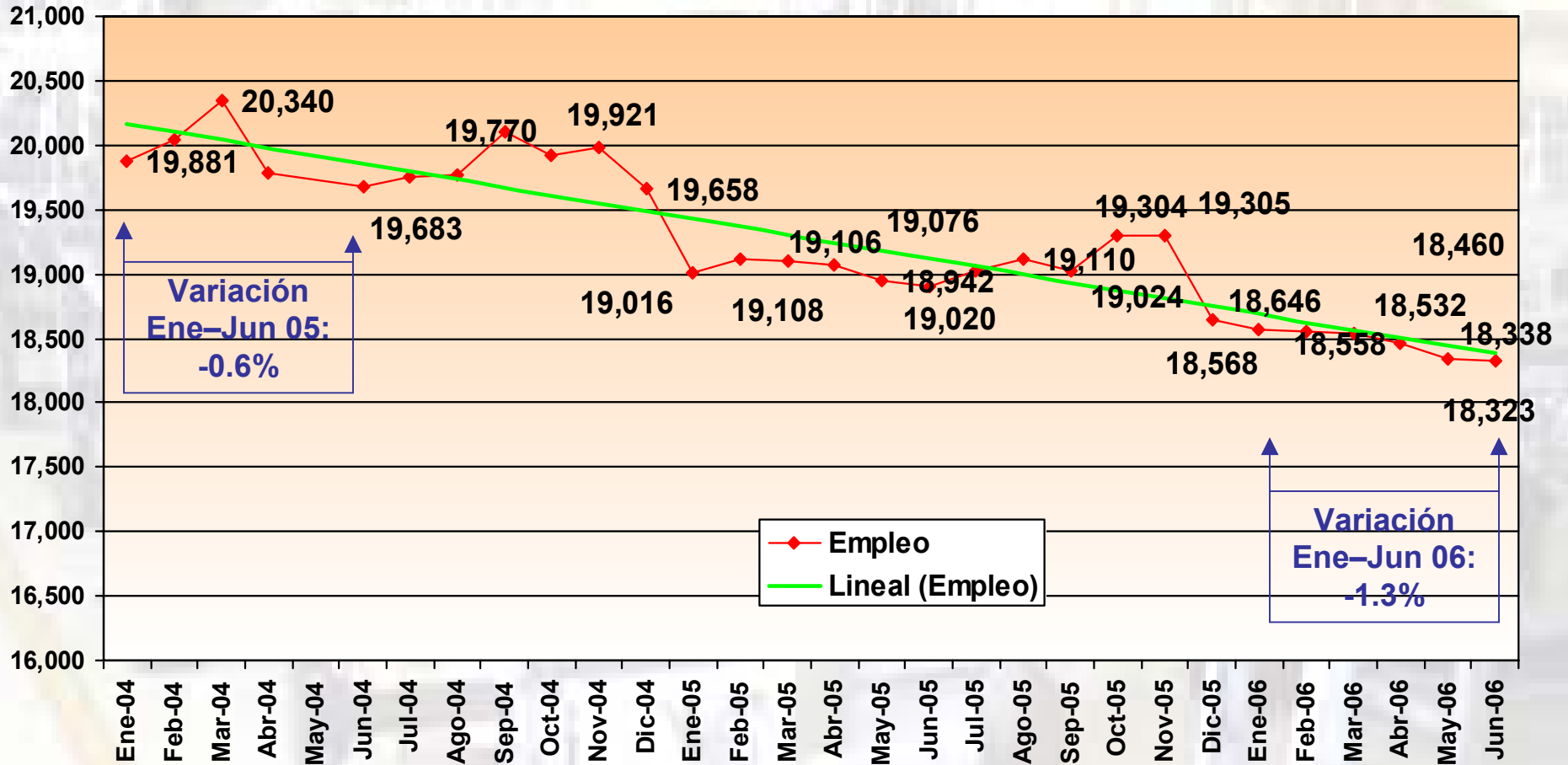


# ***EMPLEO***

**FUENTE : SEIJAL - Cámara Nacional de la Industria del Vestido Delegación Jalisco; en base a investigación directa.**

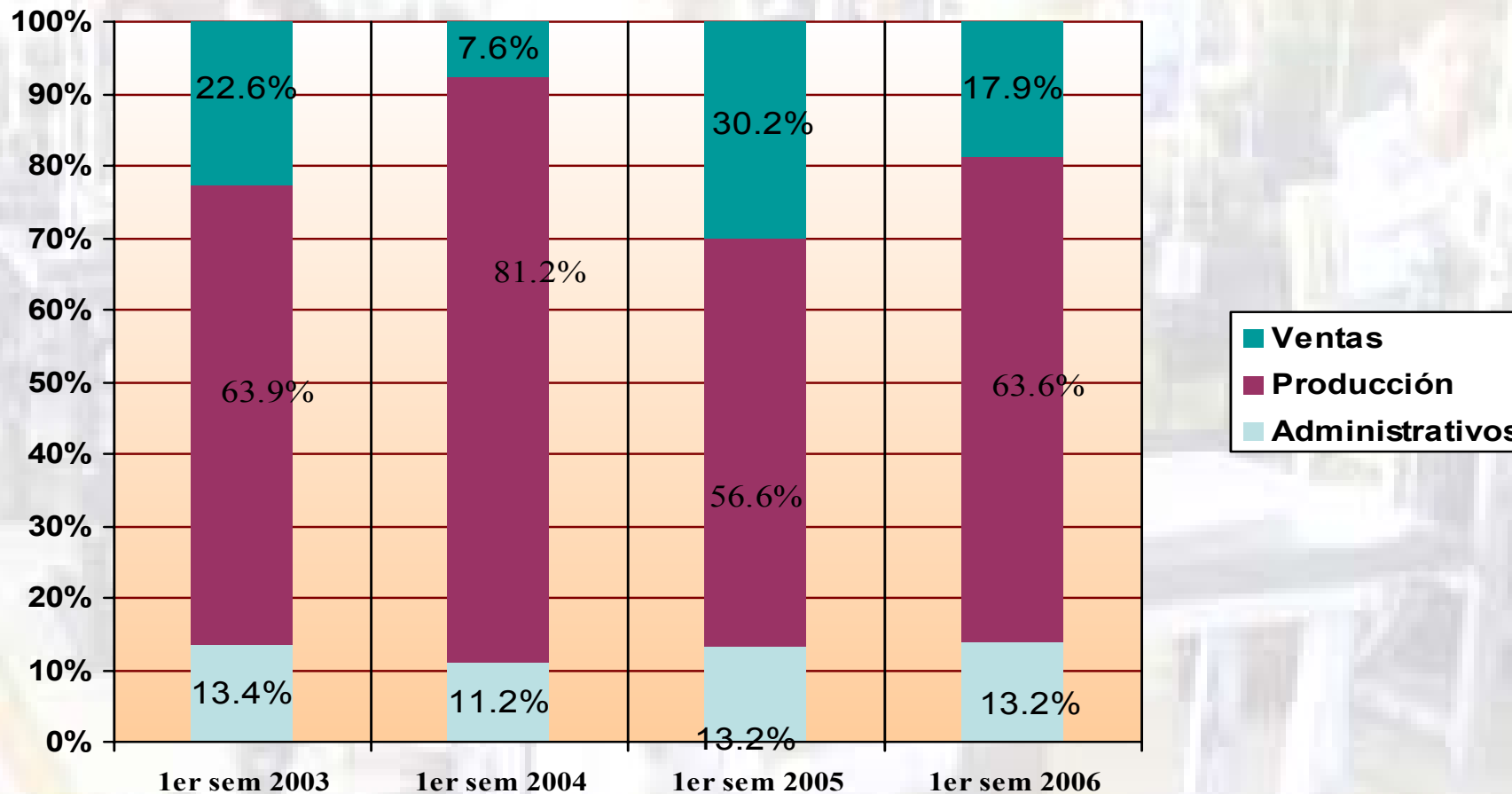
# Trabajadores Asegurados

Coyuntura  
1er Sem 2006



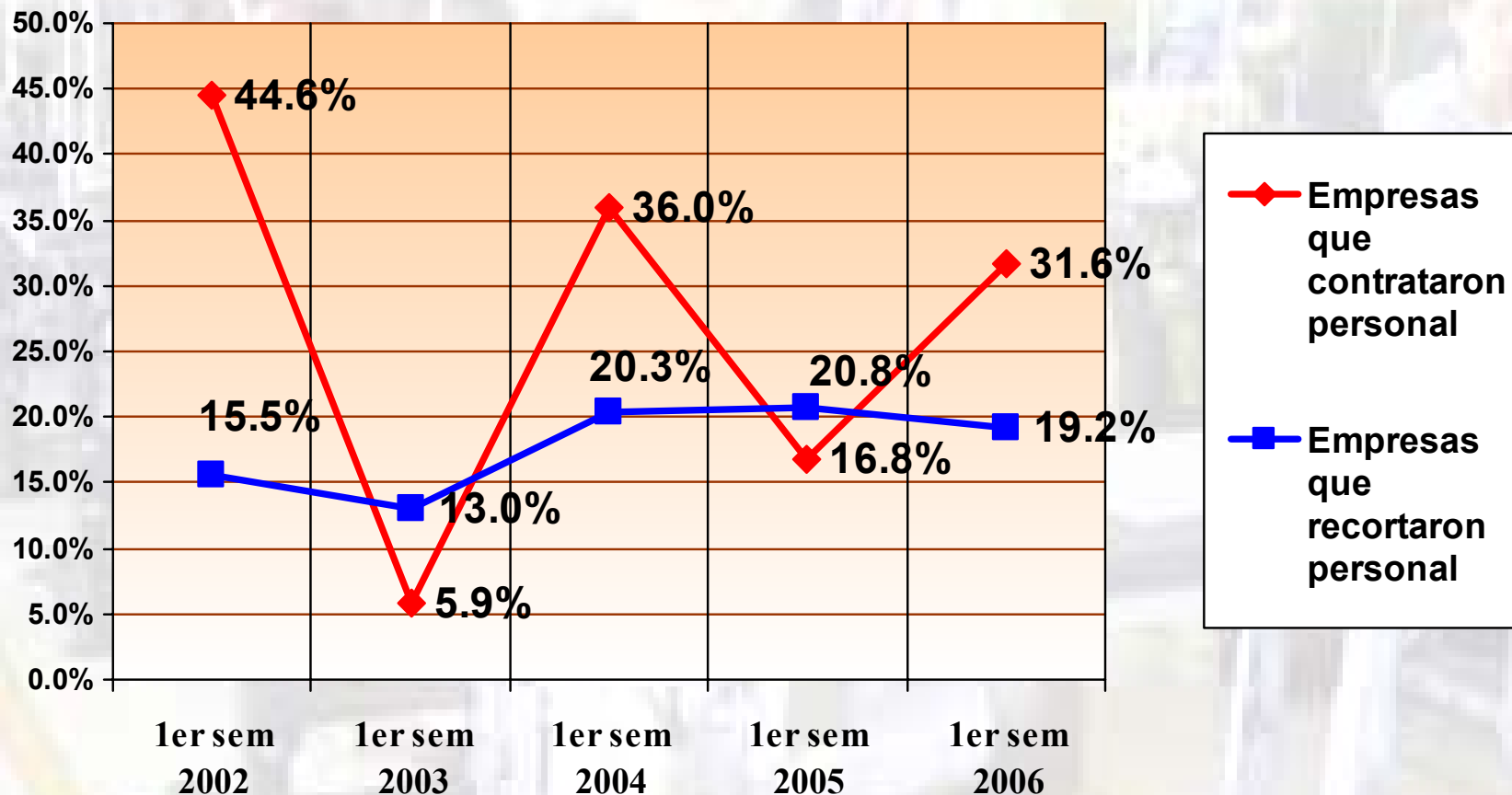
Tendencia de linea de empleo= -61.4

# Estructura de personal de la empresa



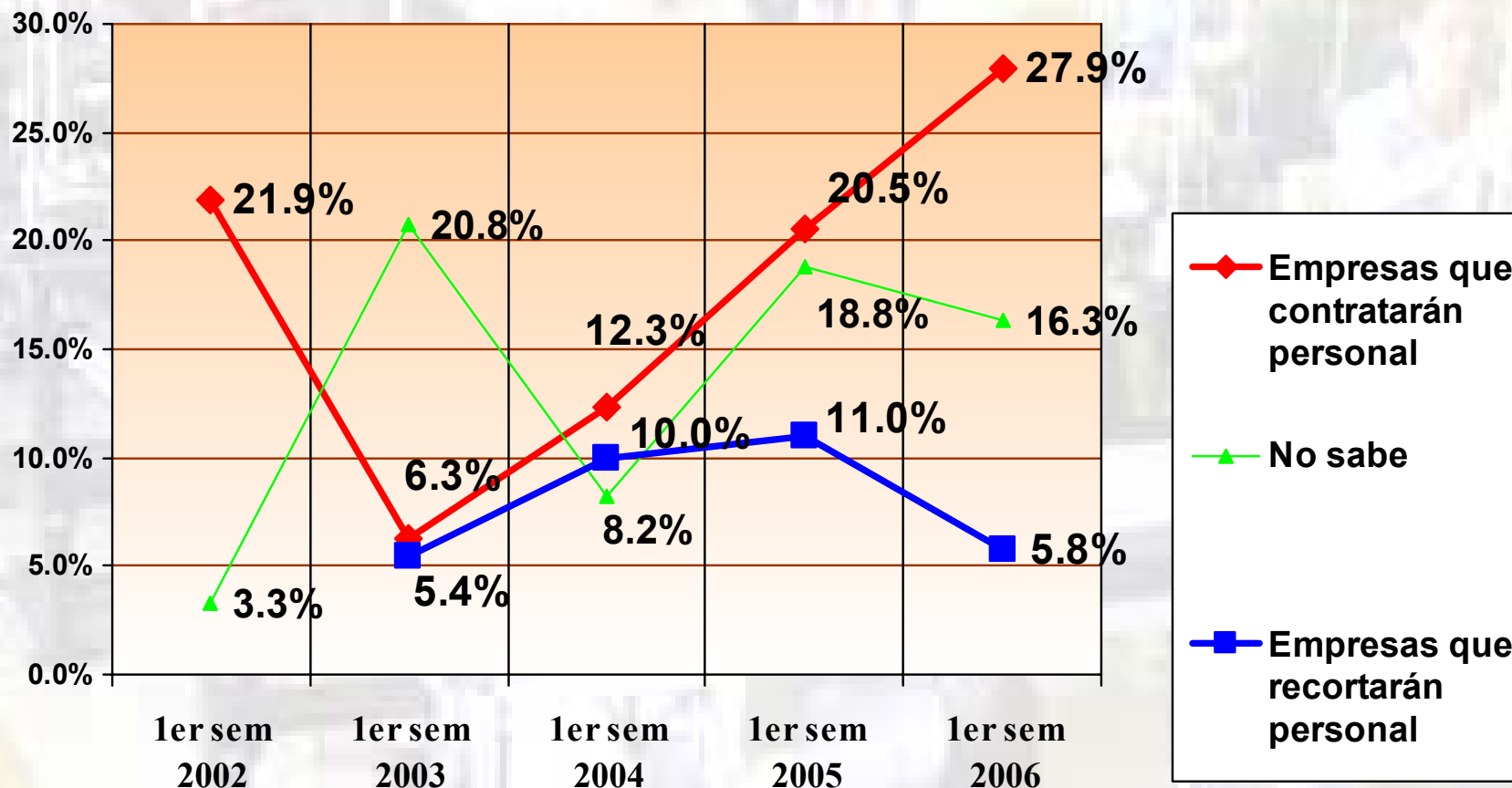
# Comportamiento del persona en el 1er semestre del año

Coyuntura  
1er Sem 2006



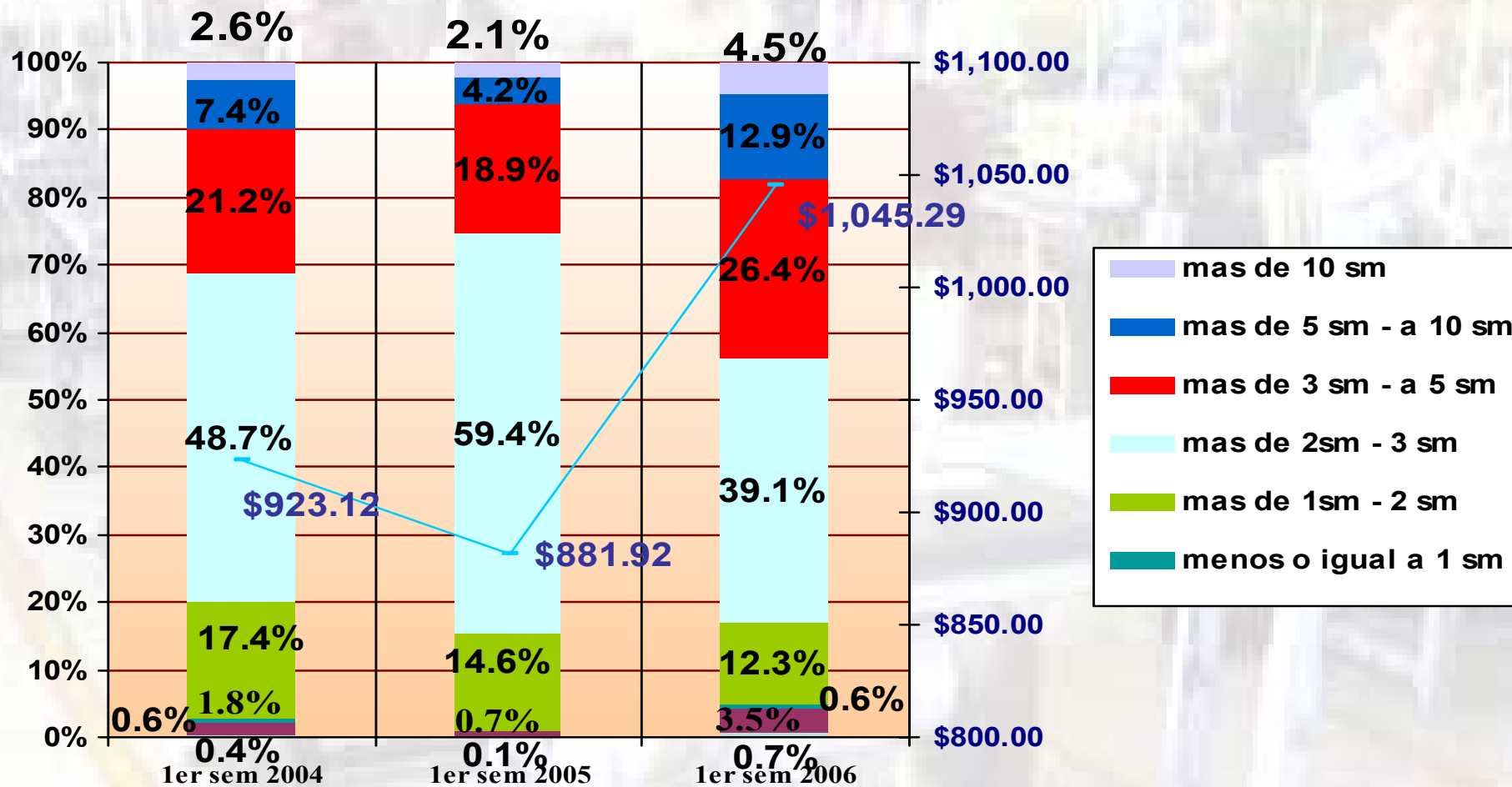
# Comportamiento del personal planeado para el próximo semestre

Coyuntura  
1er Sem 2006



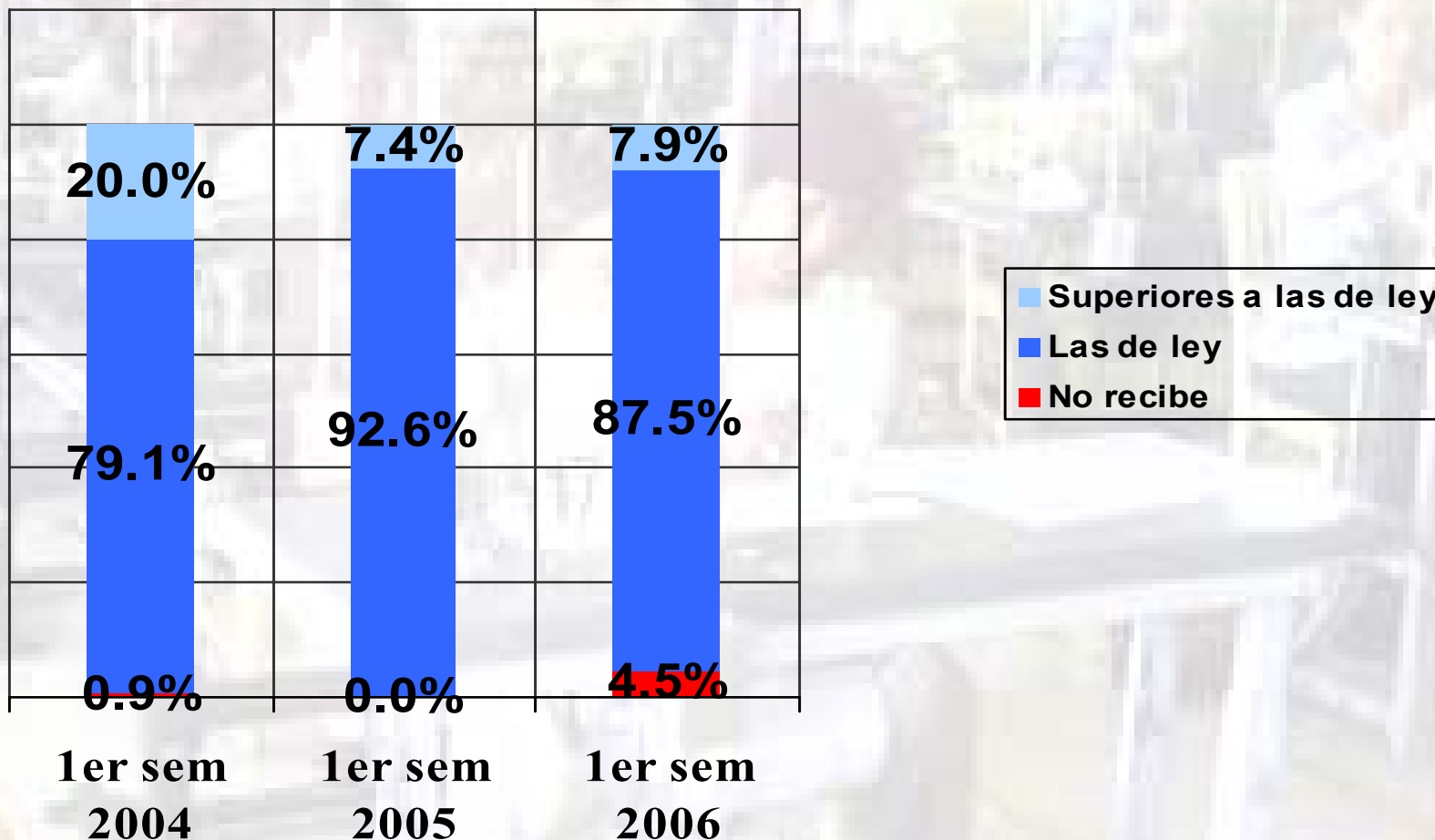
# Estructura Salarial Promedio (Salario Neto, sin Incluir Prestaciones)

Coyuntura  
1er Sem 2006



# ¿Qué prestaciones recibe su personal y en que proporción?

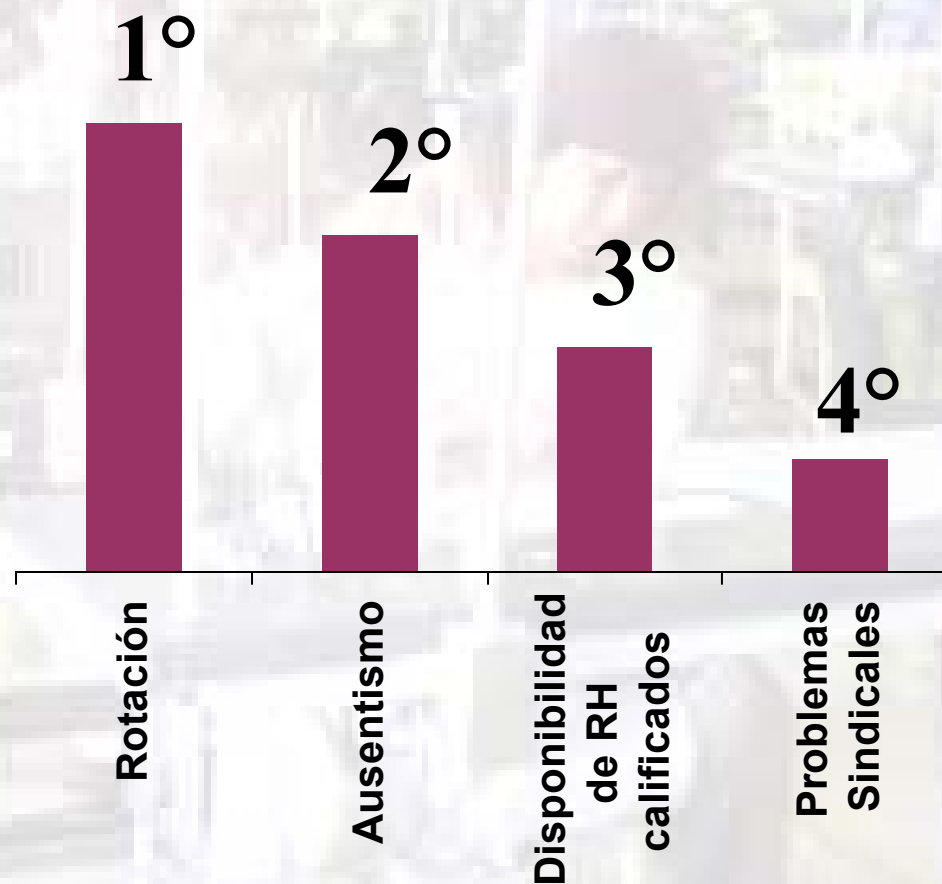
Coyuntura  
1er Sem 2006



# Mencione si tiene algún problema en el área de recursos humanos

Coyuntura  
1er Sem 2006

El 20.6% de los entrevistados mencionaron tener algún problema en el área de recursos humanos



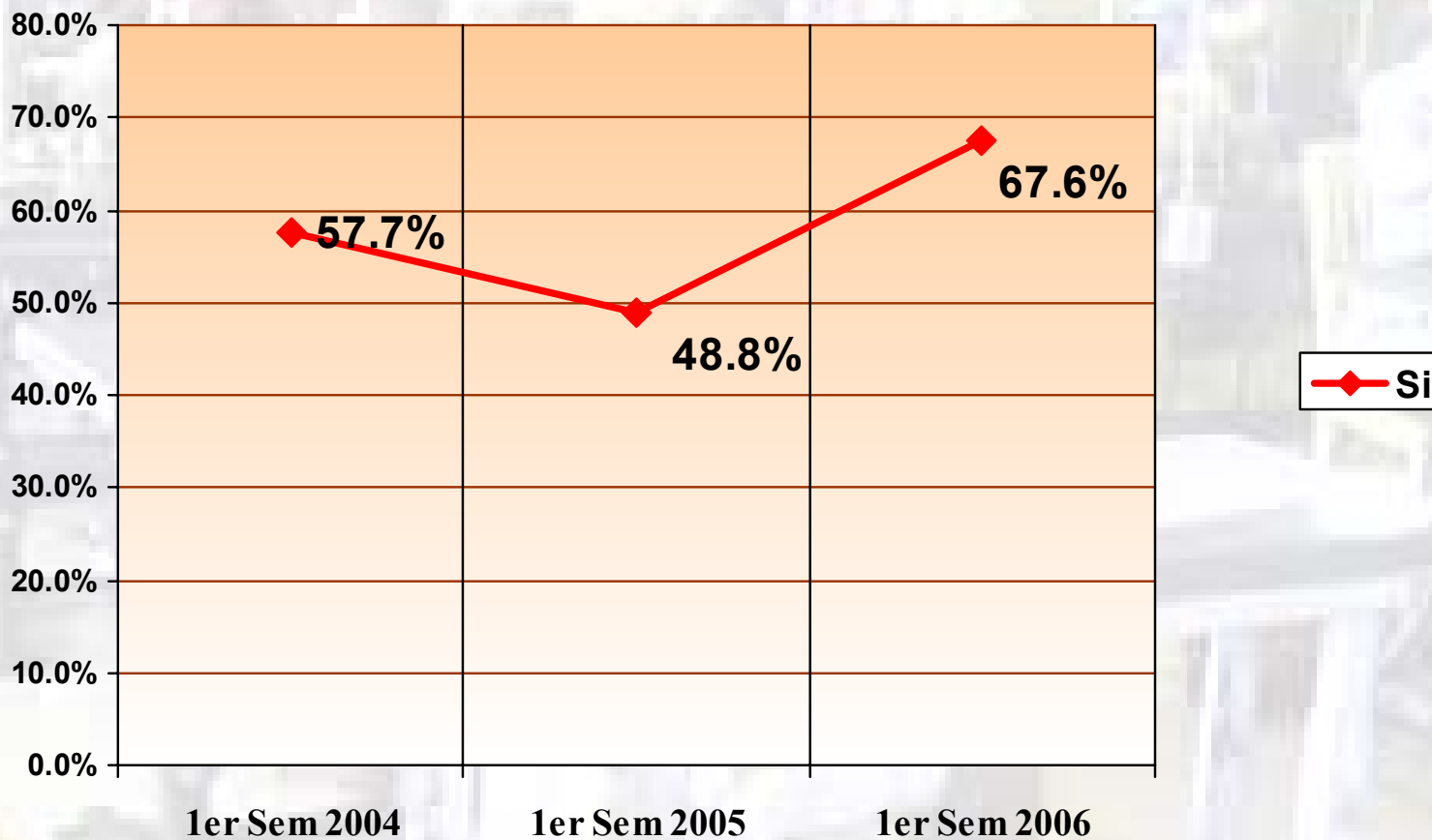


# ***CAPACITACIÓN***

**FUENTE : SEIJAL - Cámara Nacional de la Industria del Vestido Delegación Jalisco; en base a investigación directa.**

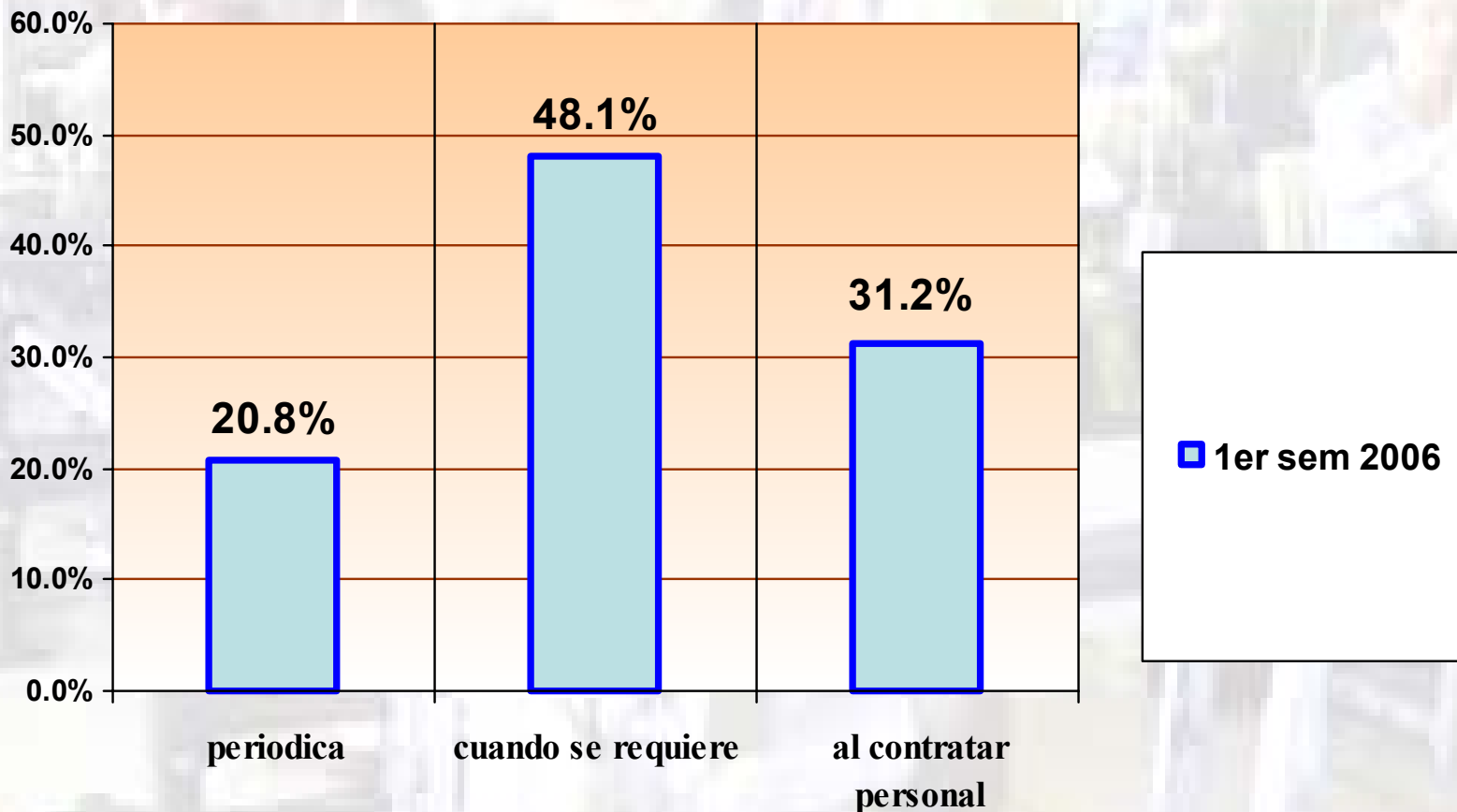
# ¿Actualmente da capacitación a sus empleados?

Coyuntura  
1er Sem 2006



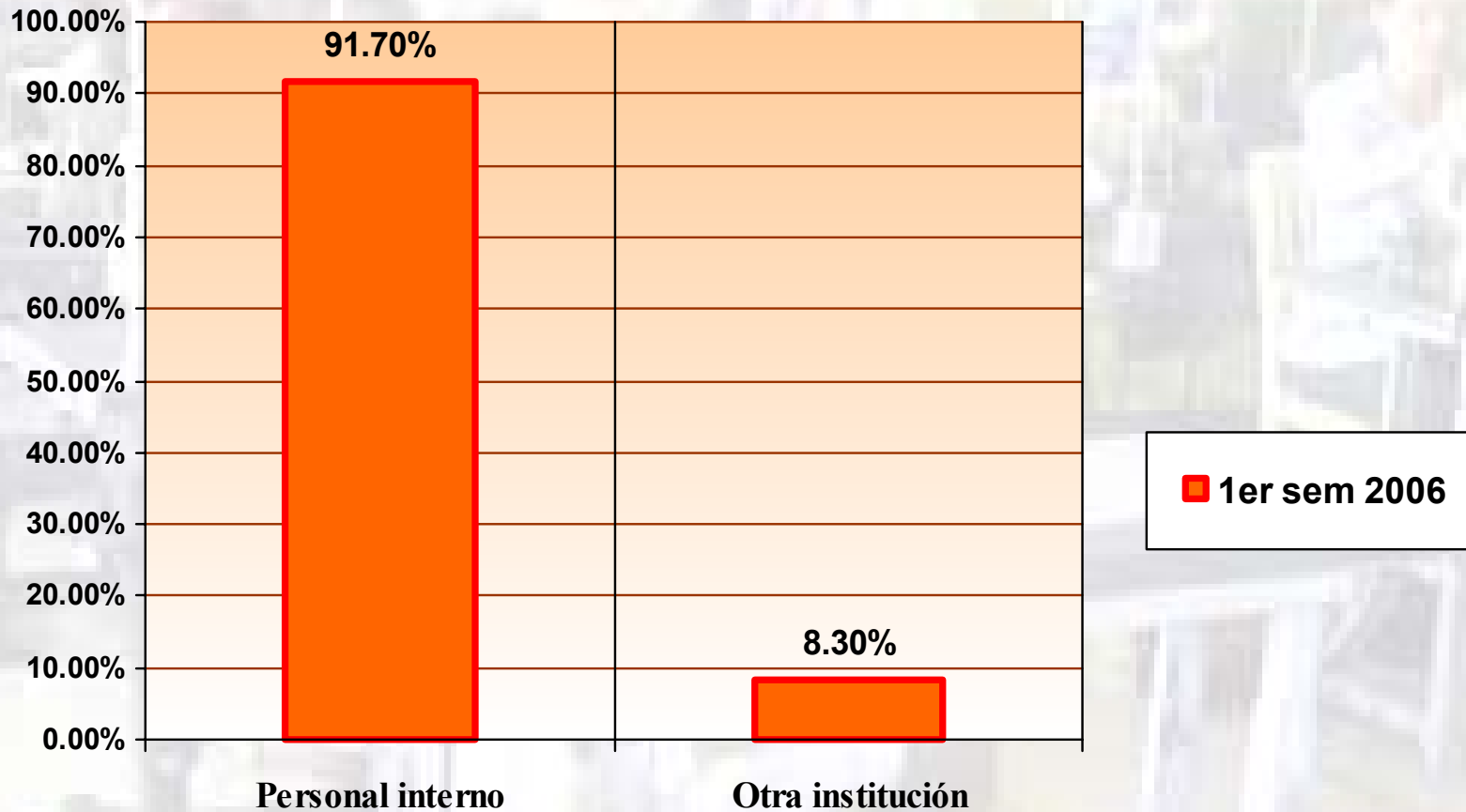
# ¿Con que frecuencia da capacitación a sus empleados?

Coyuntura  
1er Sem 2006



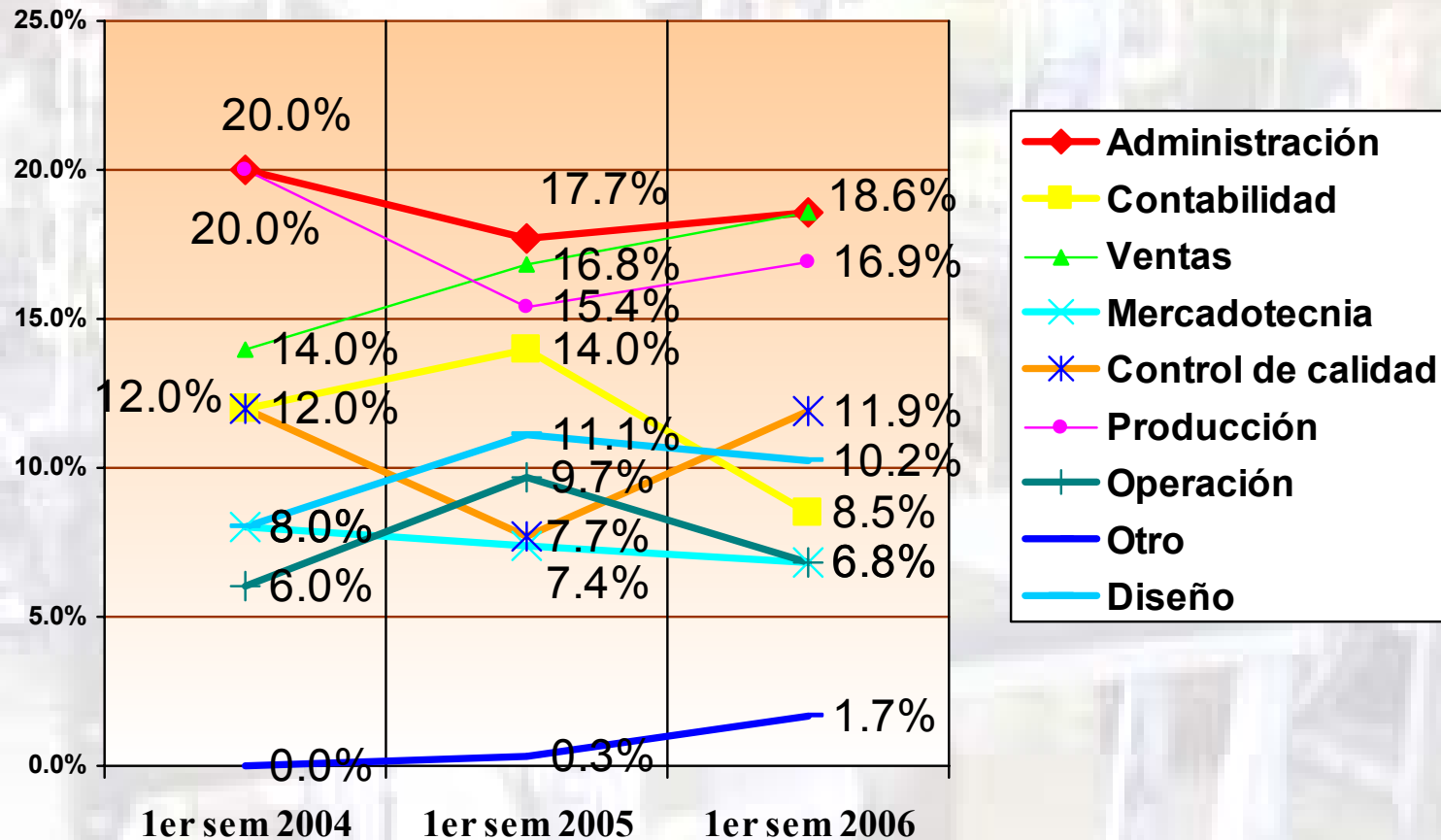
# ¿Quién la proporciona?

Coyuntura  
1er Sem 2006



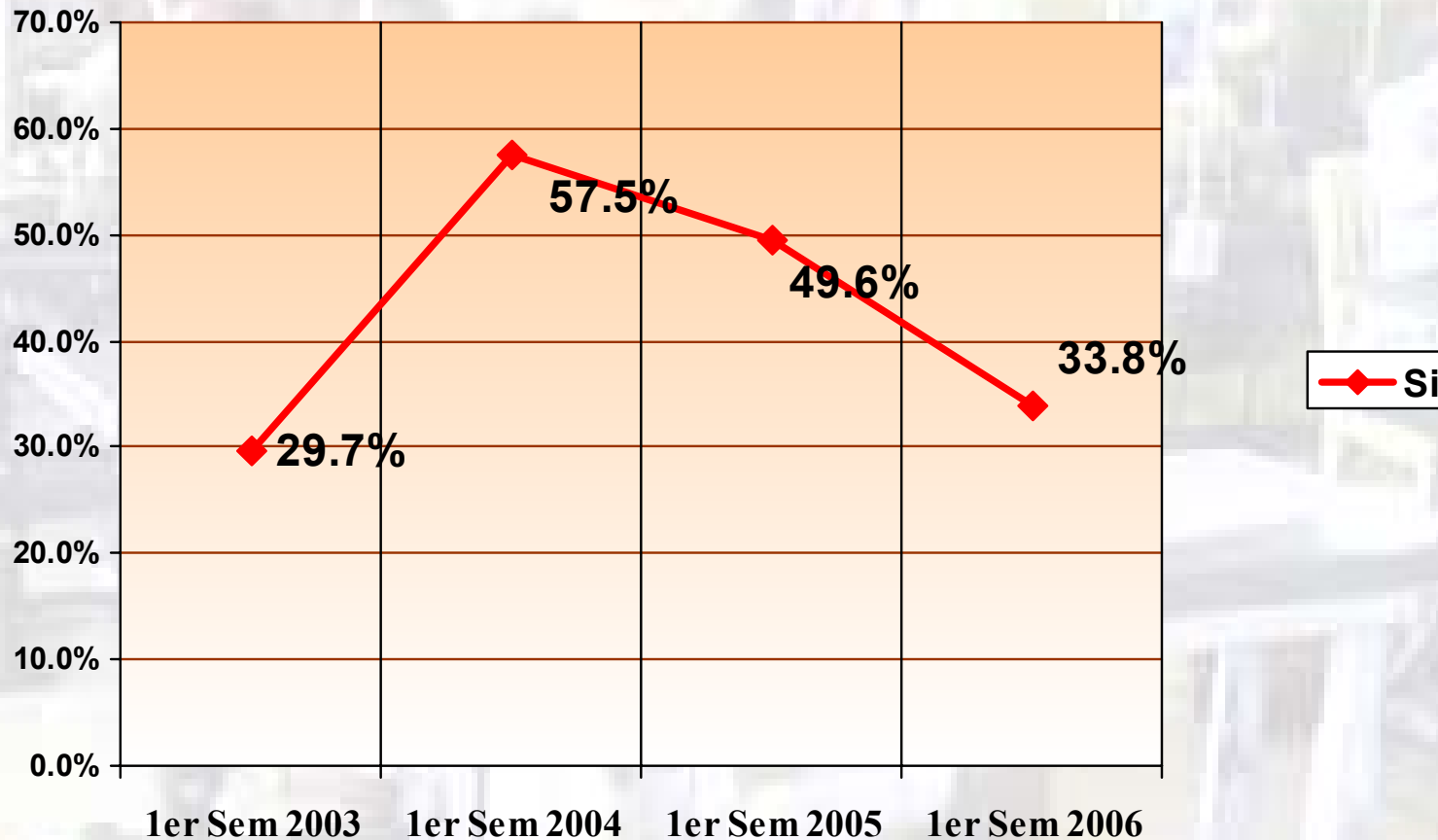
# ¿En que áreas o puestos de la empresa tiene actualmente?

Coyuntura  
1er Sem 2006

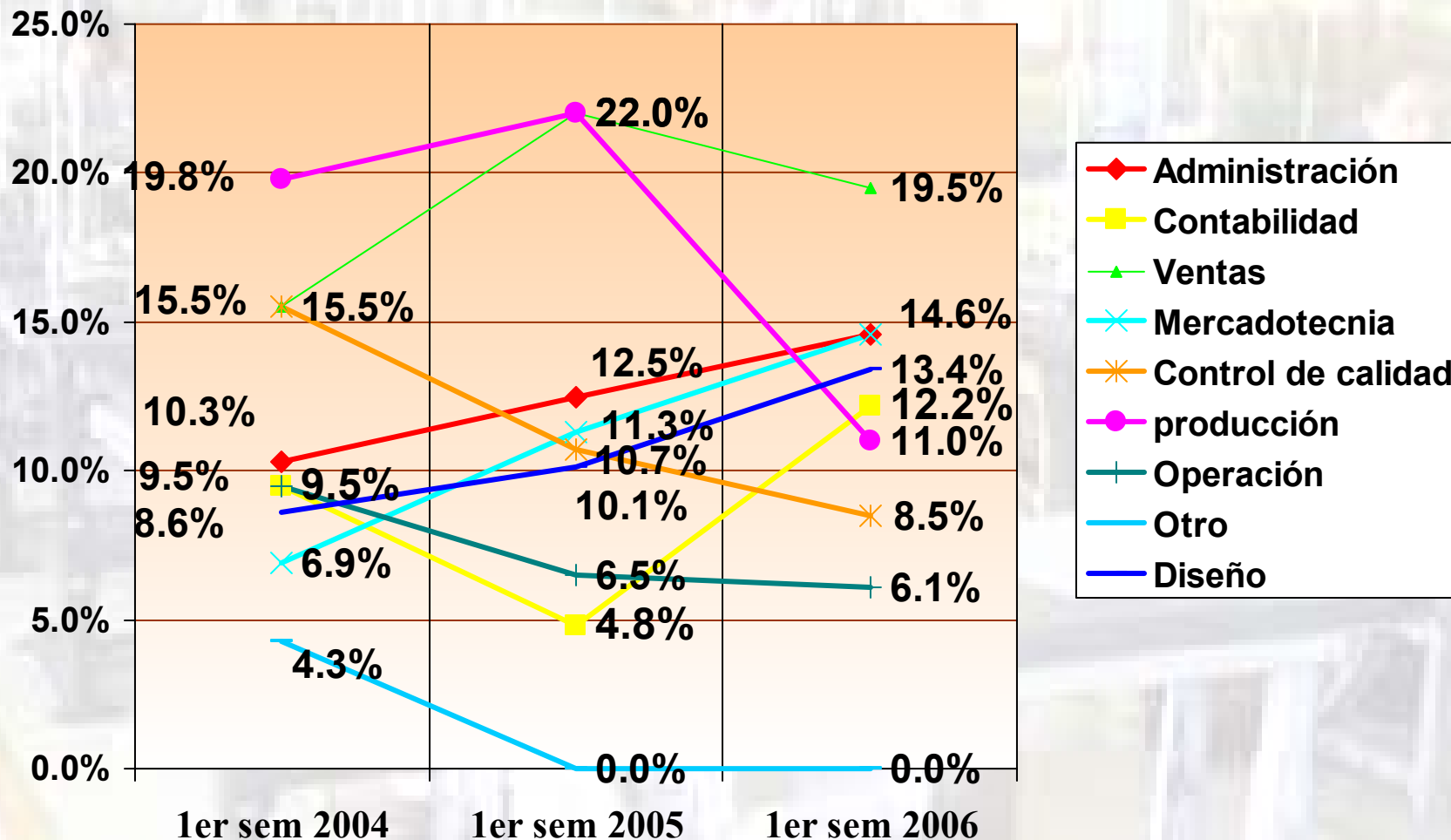


# ¿Necesita capacitación su empresa?

Coyuntura  
1er Sem 2006

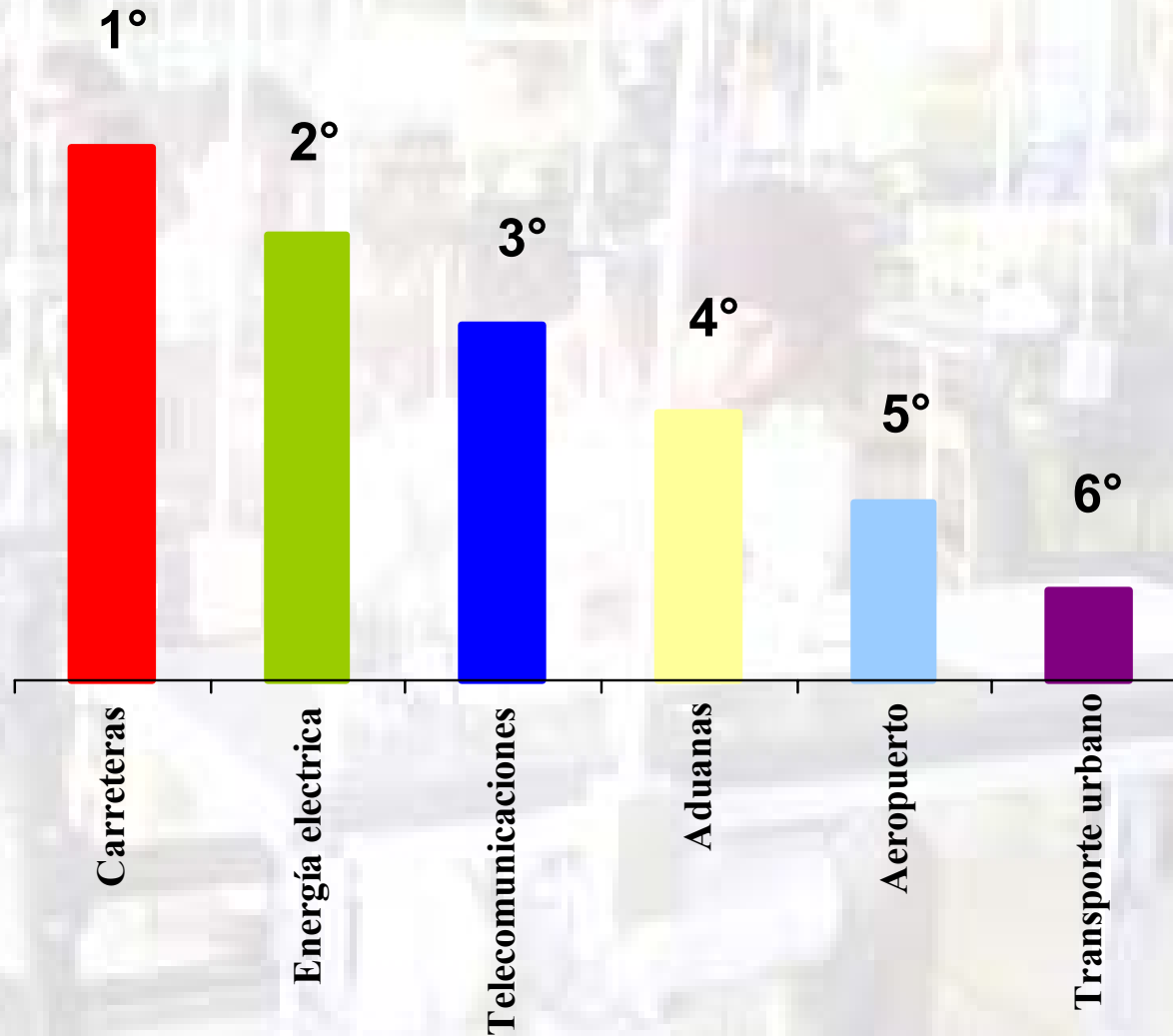


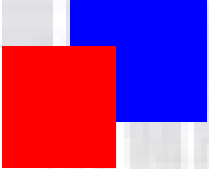

# ¿En que áreas o puestos de la empresa necesita?



# ¿Que infraestructura considera que es necesario mejorar para el desarrollo de su actividad?

Coyuntura  
1er Sem 2006



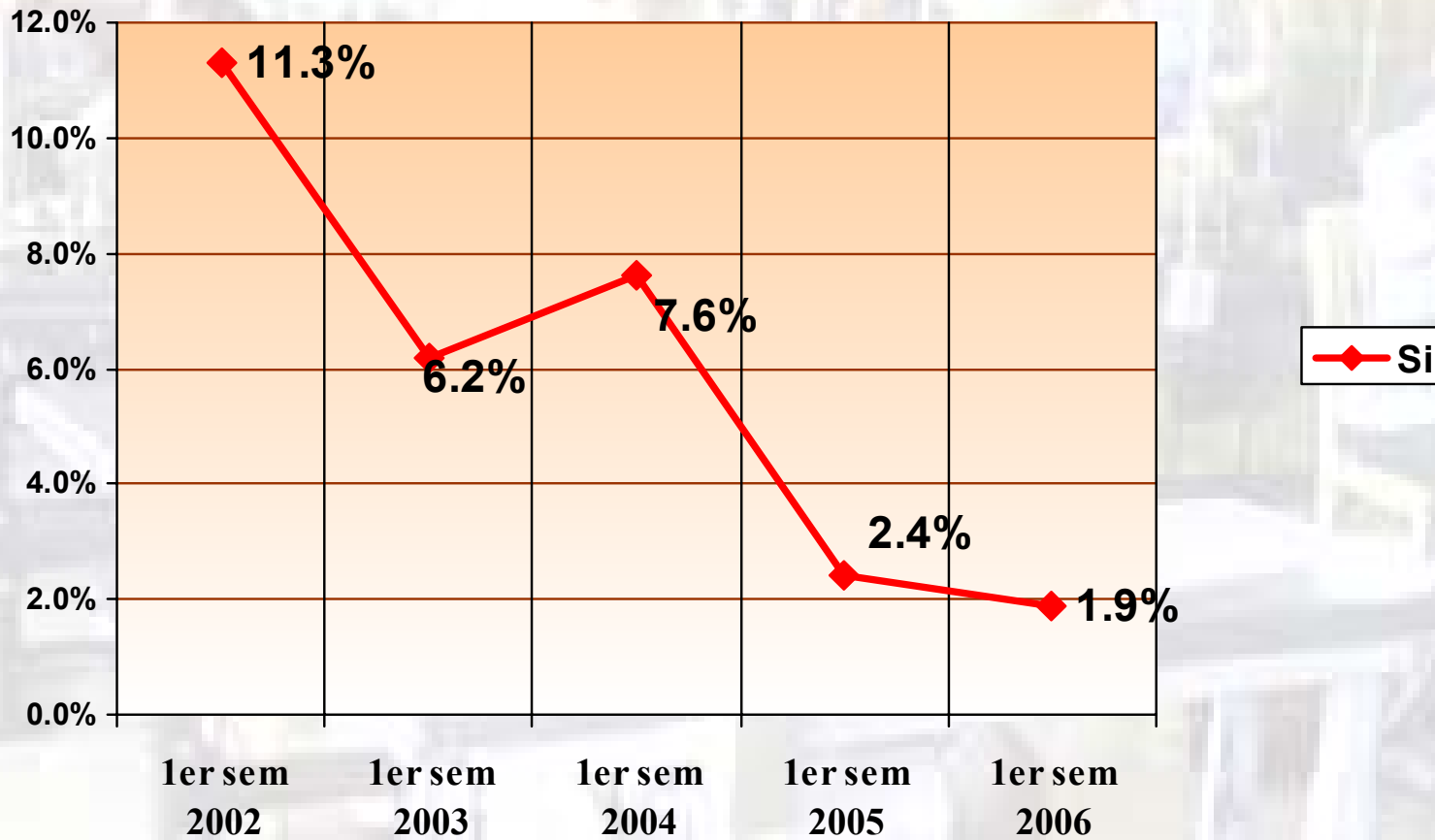


# **COMERCIO EXTERIOR**

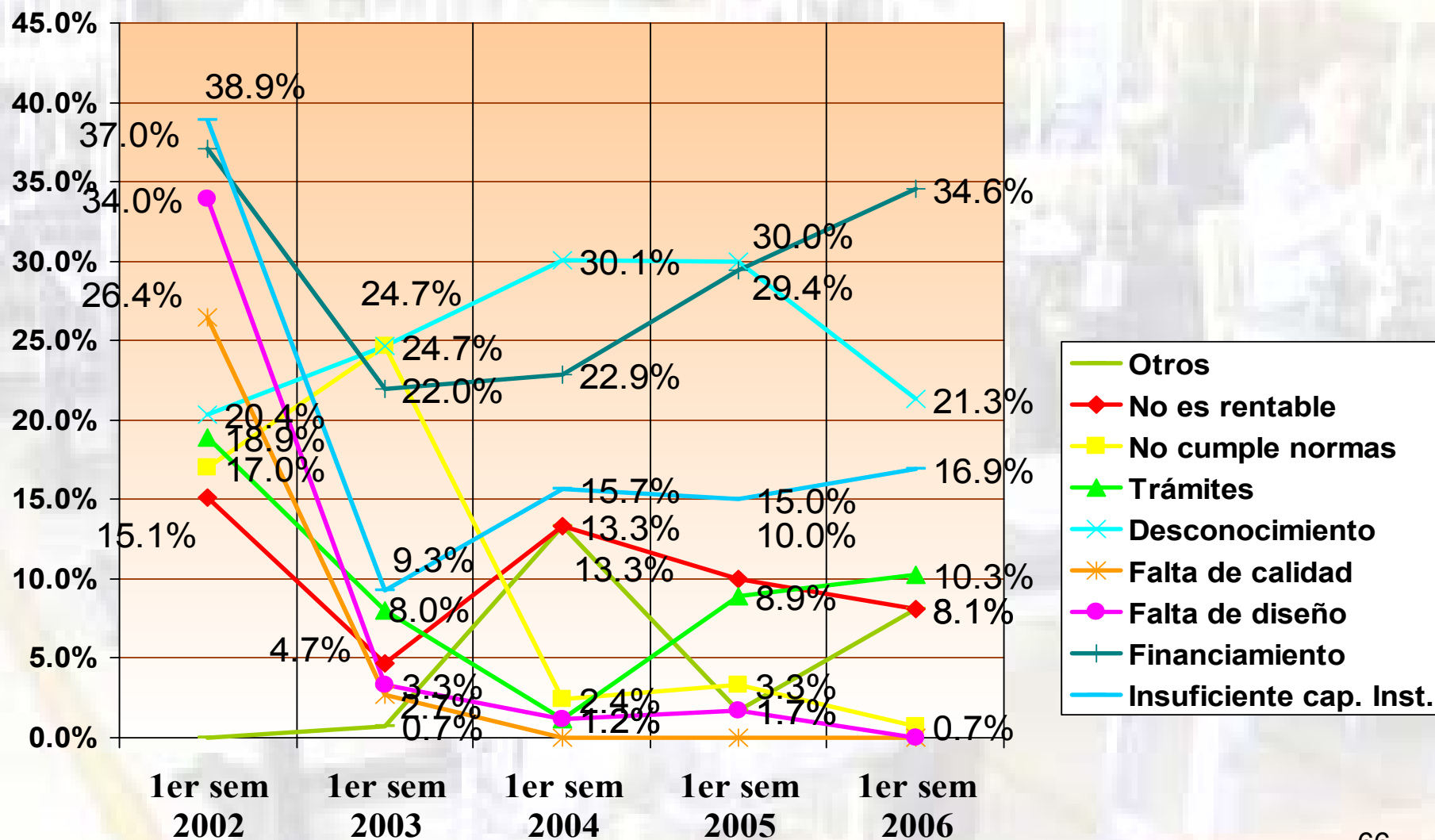
**FUENTE : SEIJAL - Cámara Nacional de la Industria del Vestido Delegación Jalisco; en base a investigación directa.**

# ¿La empresa exporta?

Coyuntura  
1er Sem 2006

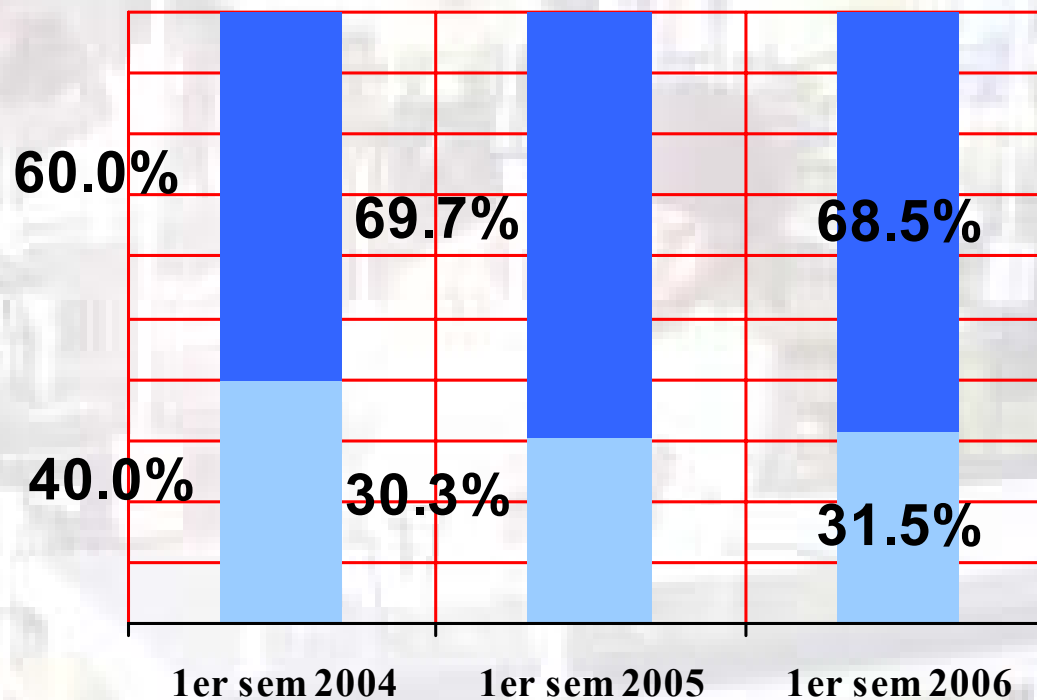


# ¿Por qué no exporta?



## Empresas que no exportan

La empresa es considerada:

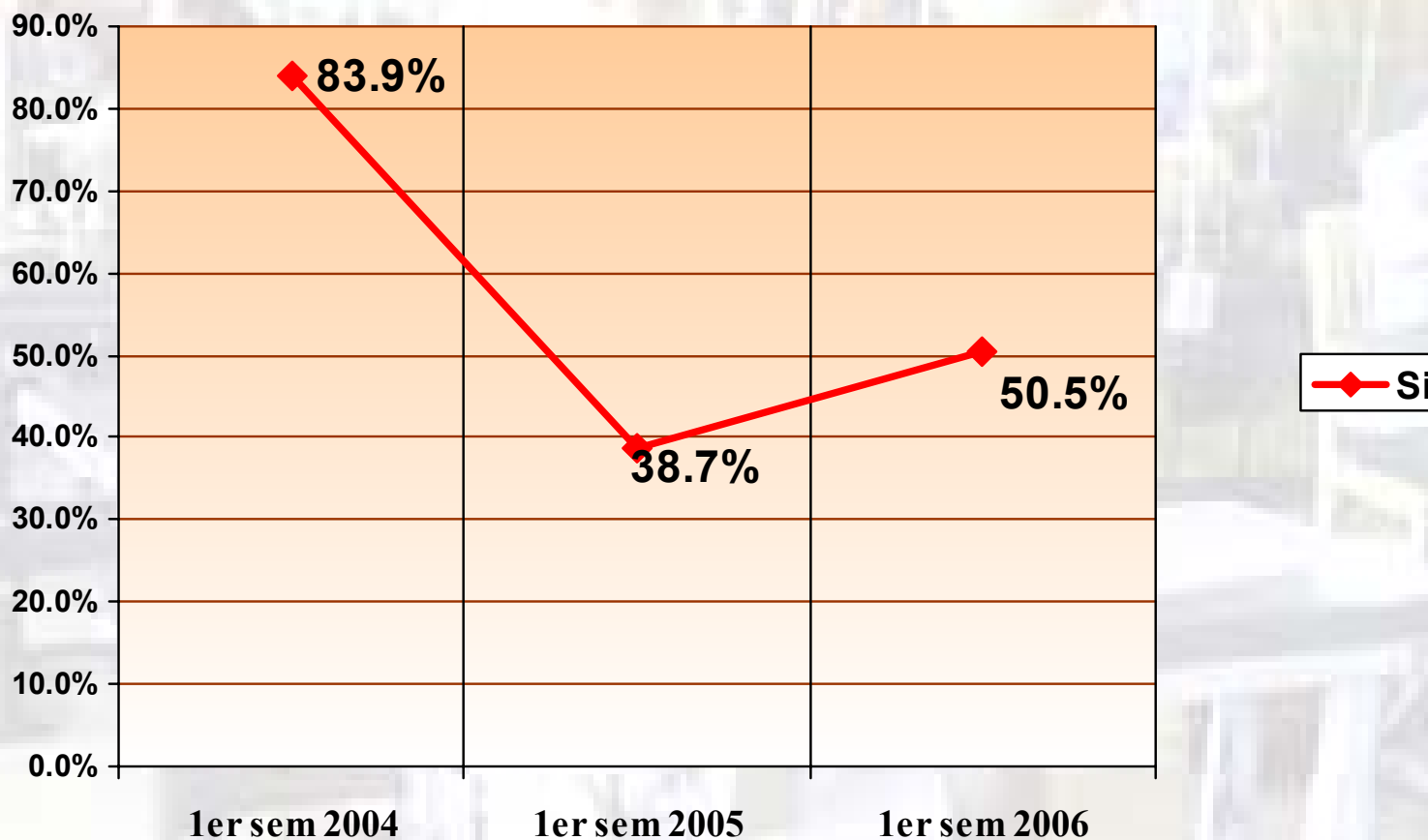


■ Potencialmente exportadora

■ Por desarrollar

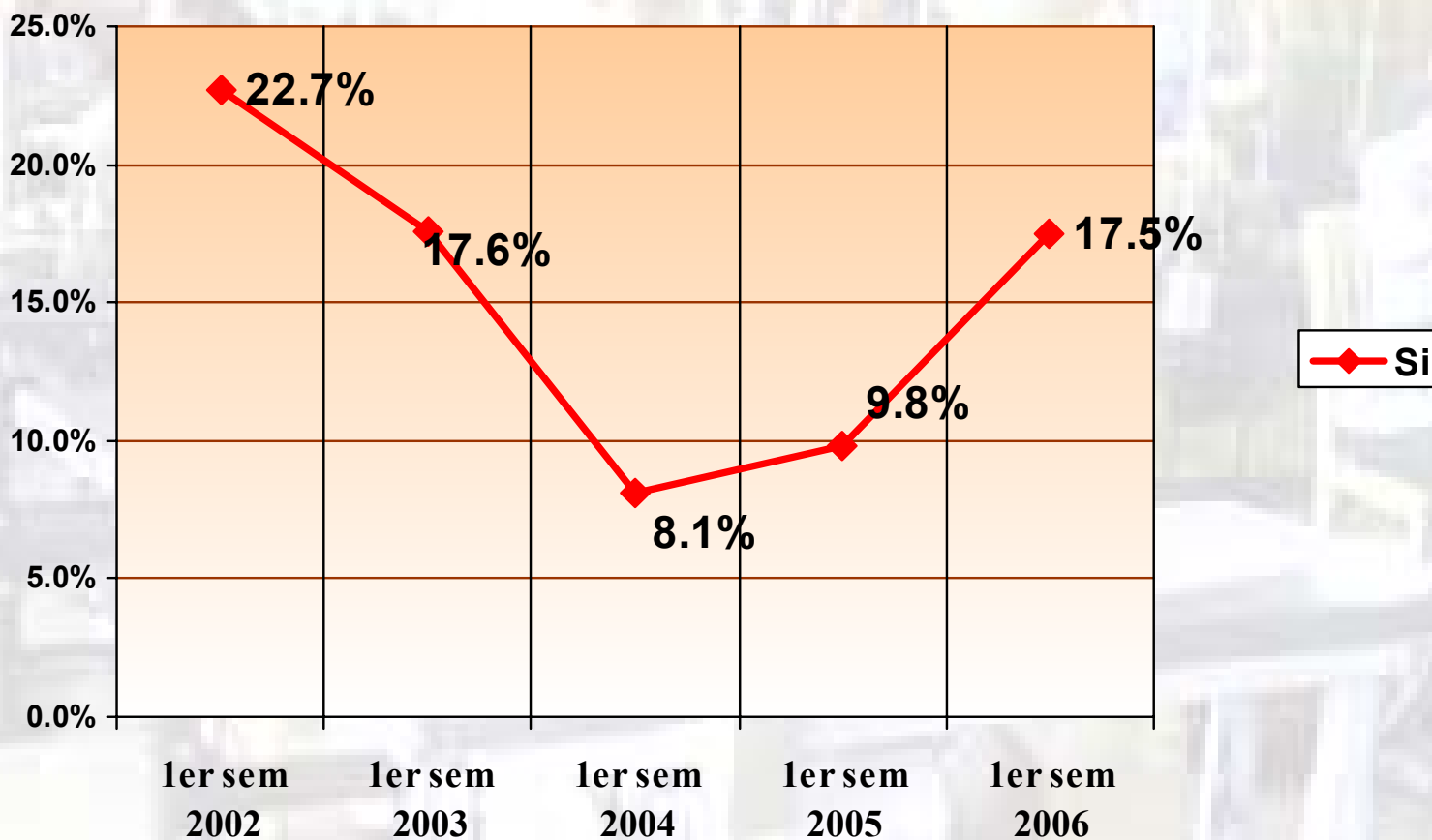
# ¿Considera tener la capacidad de convertirse en proveedor de una empresa exportadora?

Coyuntura  
1er Sem 2006



# ¿La empresa importa?

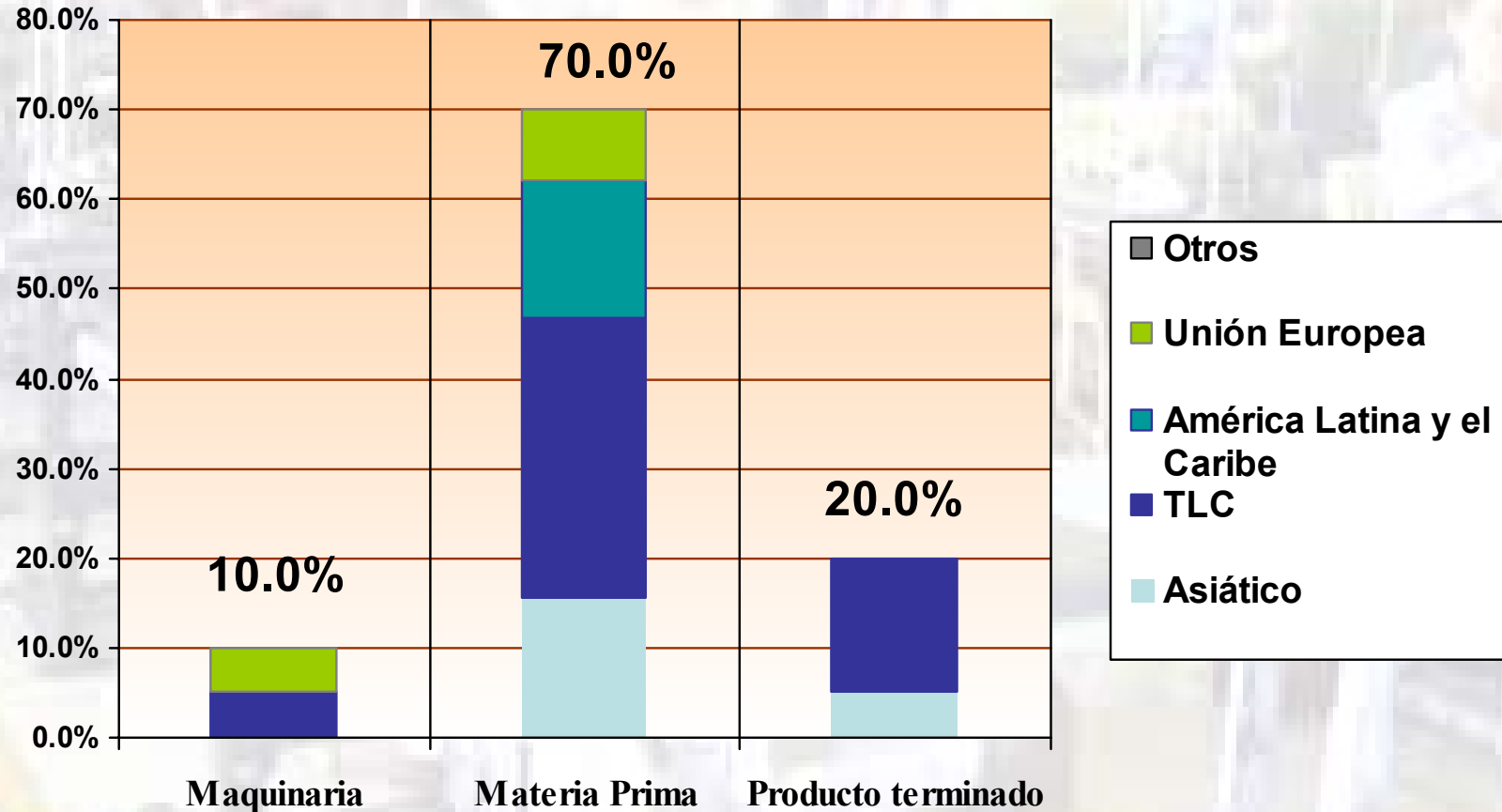
Coyuntura  
1er Sem 2006



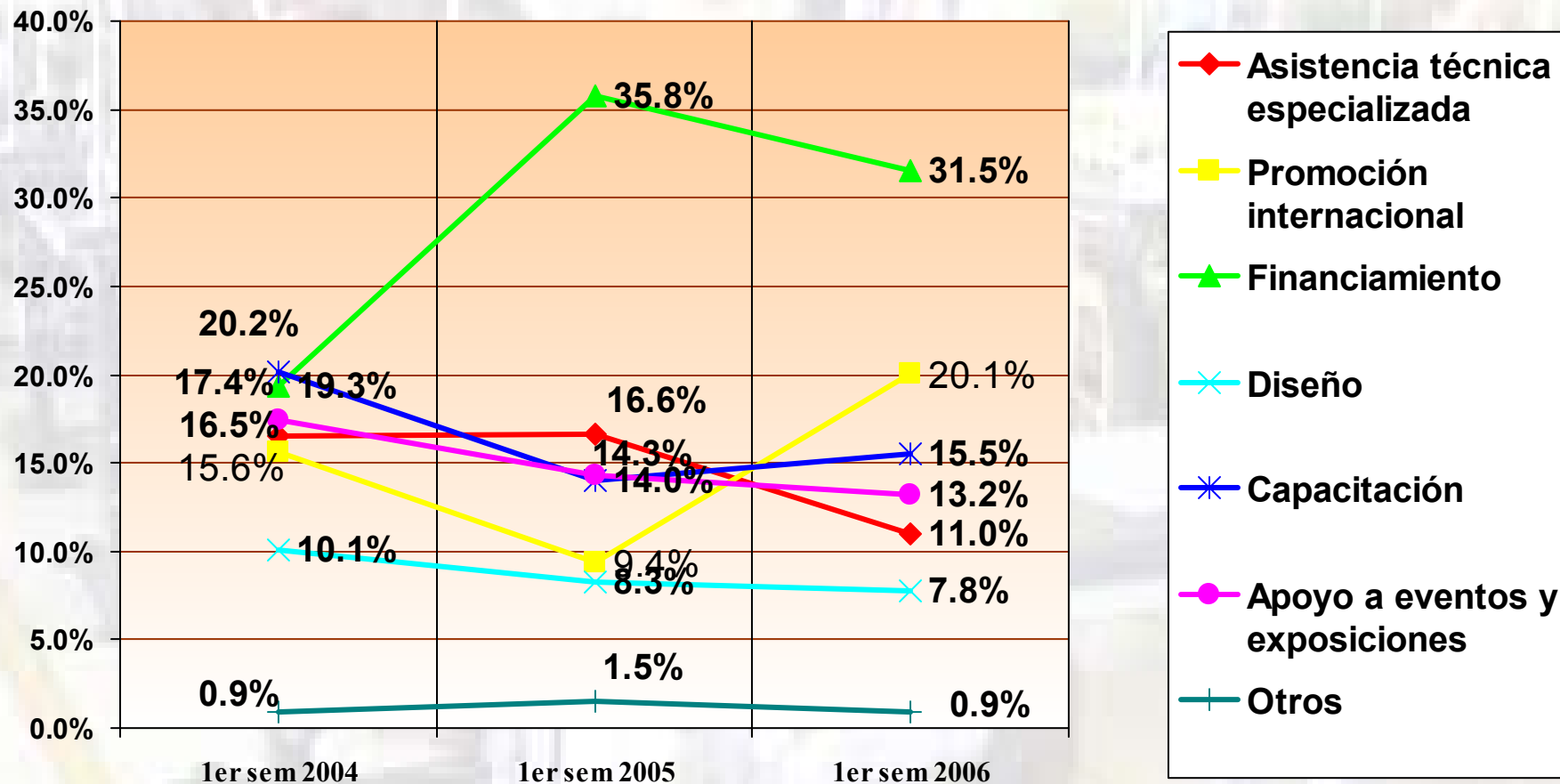
# ¿Qué importa?

## Origen de las importaciones

Coyuntura  
1er Sem 2006

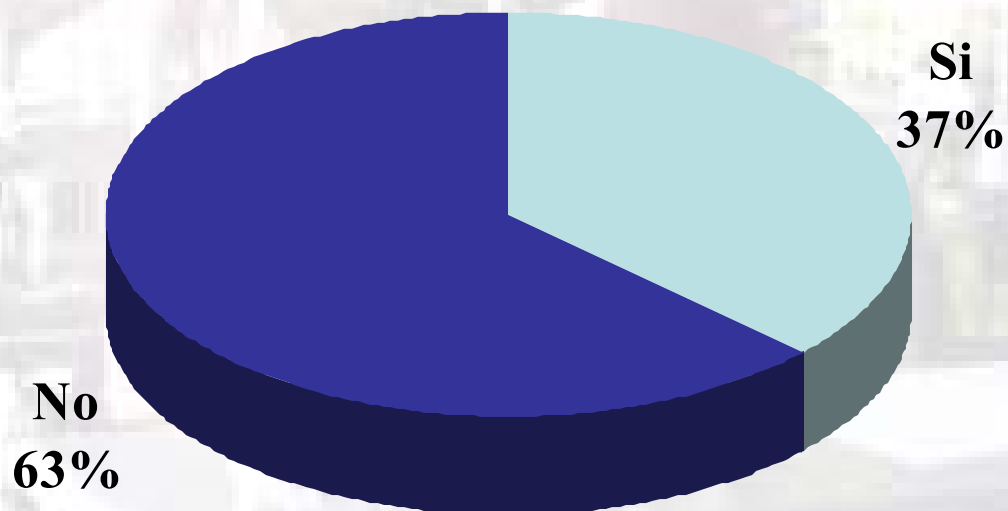


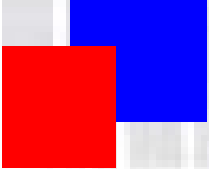
# ¿Qué tipo de apoyos necesita su empresa?



# Empresas afiliadas a CANAIVE participantes en la muestra

Coyuntura  
1er Sem 2006





## **SISTEMA ESTATAL DE INFORMACIÓN JALISCO**

---

**López Cotilla No. 1505 Edificio SEPROE Piso 1 Col. Americana S.J.**

**Tel: 3678.20.75 Ext. 5127, 5127 y 5125 y 5128 Fax: 3678.20.74**

**Internet: <http://seijal.jalisco.gob.mx>**